

Projekt

z dnia 18 września 2023 r.
Zatwierdzony przez

**UCHWAŁA NR LVIII/.../2023
RADY GMINY ZWIERZYN**

z dnia 25 października 2023 r.

**w sprawie wyznaczenia obszaru zdegradowanego i obszaru rewitalizacji
Gminy Zwierzyn**

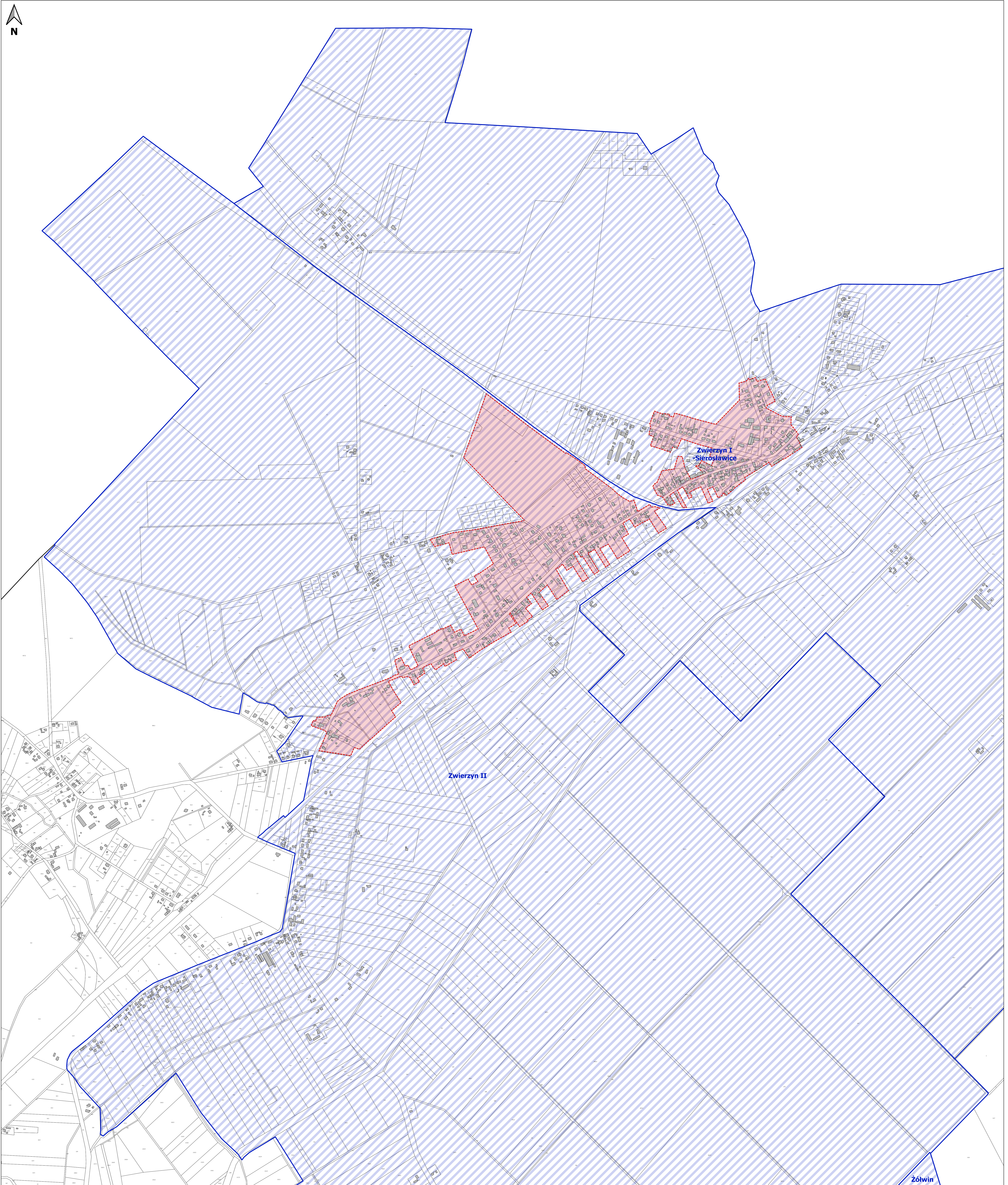
Na podstawie art. 18 ust. 2 pkt 15 ustawy z dnia 8 marca 1990 r. o samorządzie gminnym (t.j. Dz. U. z 2023 r. poz. 40, 572, 1463 i 1688) oraz art. 8 ust. 1 i art. 11 ustawy z dnia 9 października 2015 r. o rewitalizacji (t.j. Dz. U. z 2021 r. poz. 485 oraz z 2023 r. poz. 28 i 1688) Rada Gminy Zwierzyn uchwala, co następuje:

§ 1. Wyznacza się obszar zdegradowany i obszar rewitalizacji.

§ 2. Granice obszaru zdegradowanego i obszaru rewitalizacji określa załącznik stanowiący integralną część uchwały.

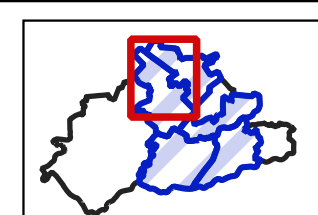
§ 3. Wykonanie uchwały powierza się Wójtowi Gminy Zwierzyn.

§ 4. Uchwała wchodzi w życie po upływie 14 dni od dnia ogłoszenia w Dzienniku Urzędowym Województwa Lubuskiego.



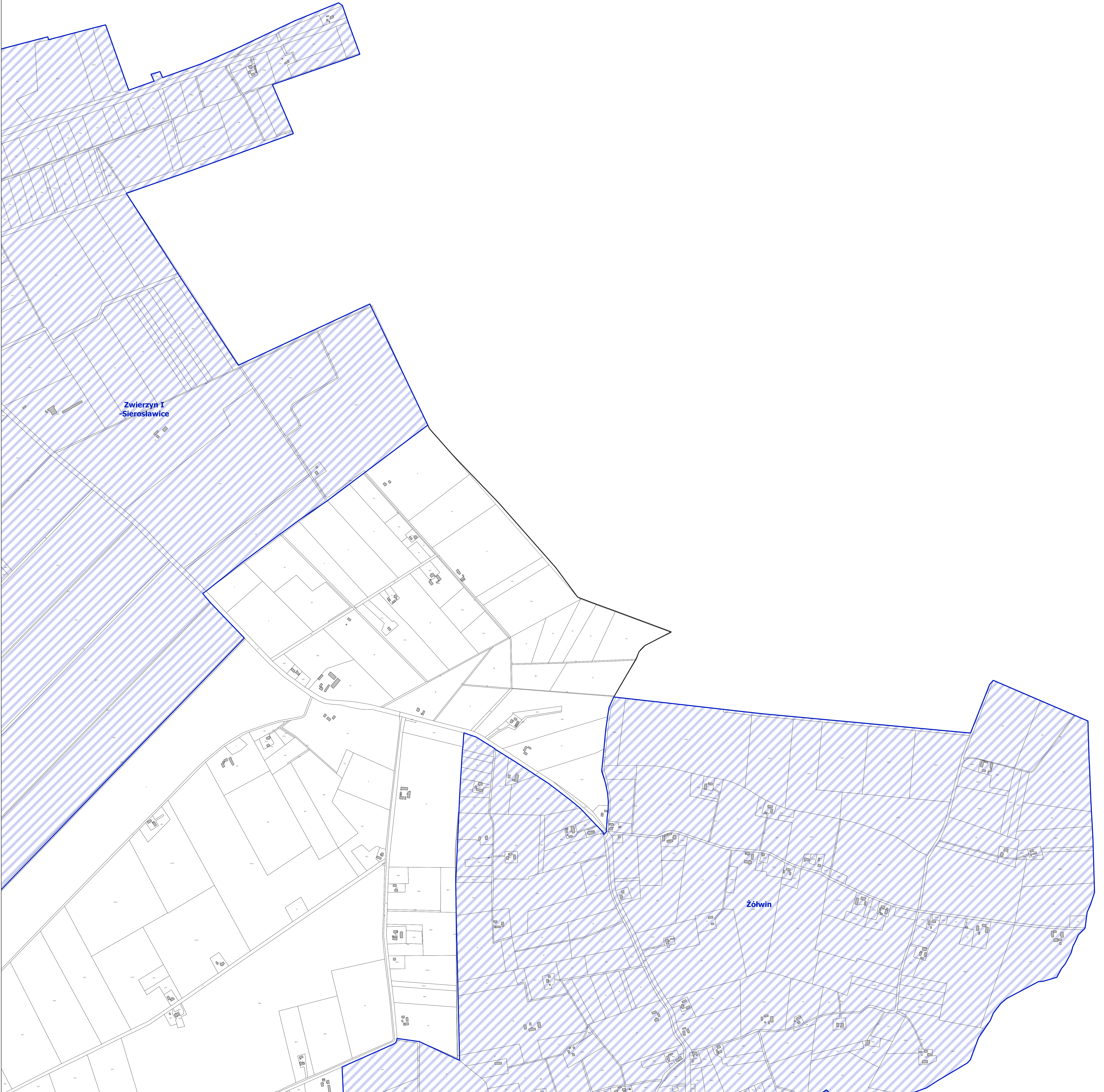
**OBSZAR ZDEGRADOWANY I OBSZAR REWITALIZACJI
GMINY ZWIERZYN**

ARKUSZ 1



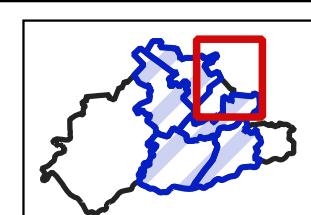
- obszar rewitalizacji
- obszar zdegradowany

0 100 200 m
SKALA 1:5 000

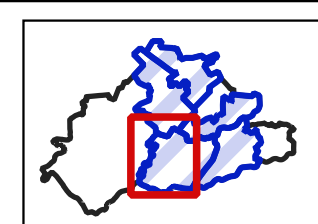
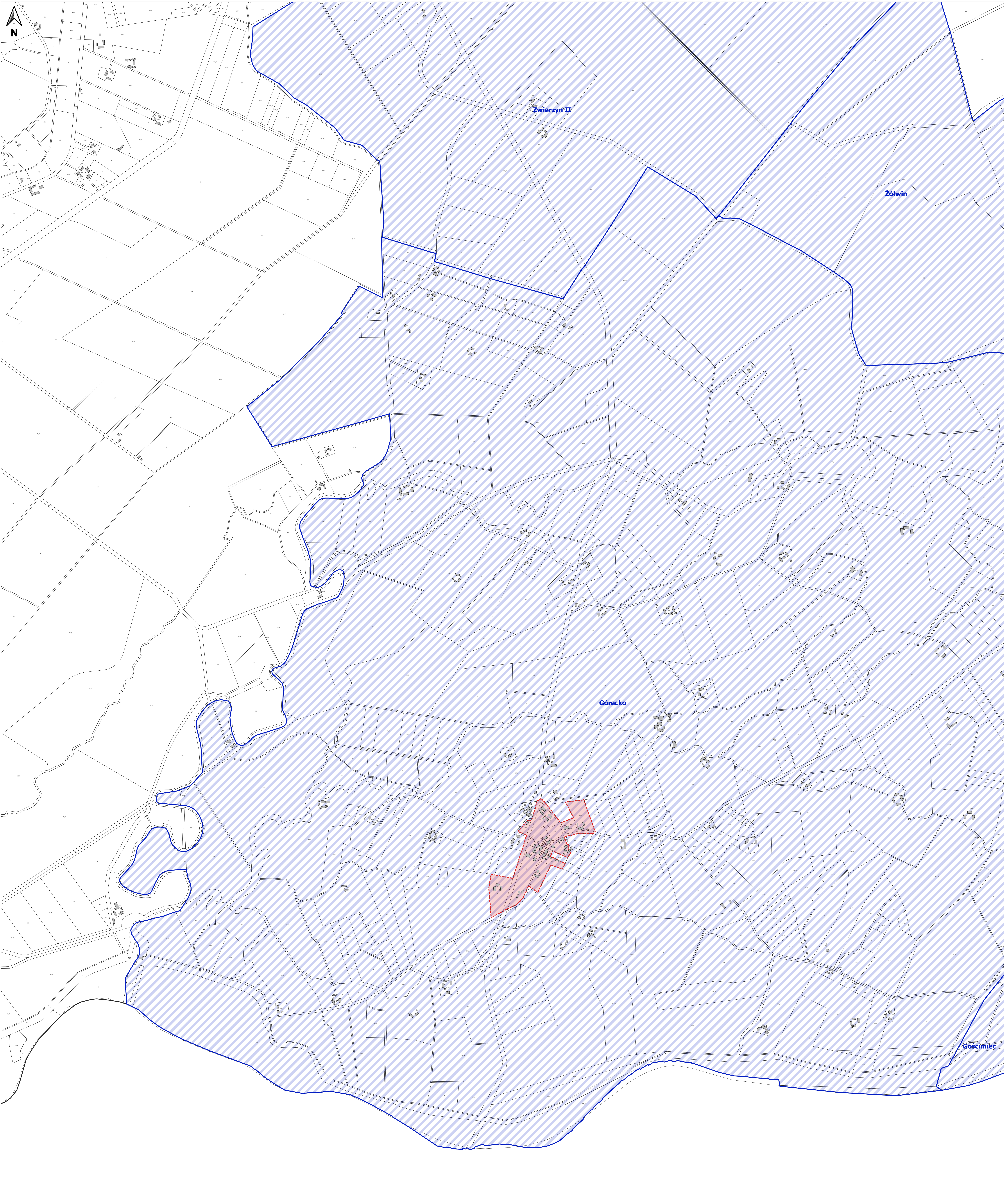


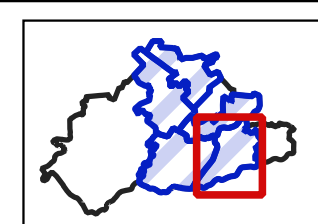
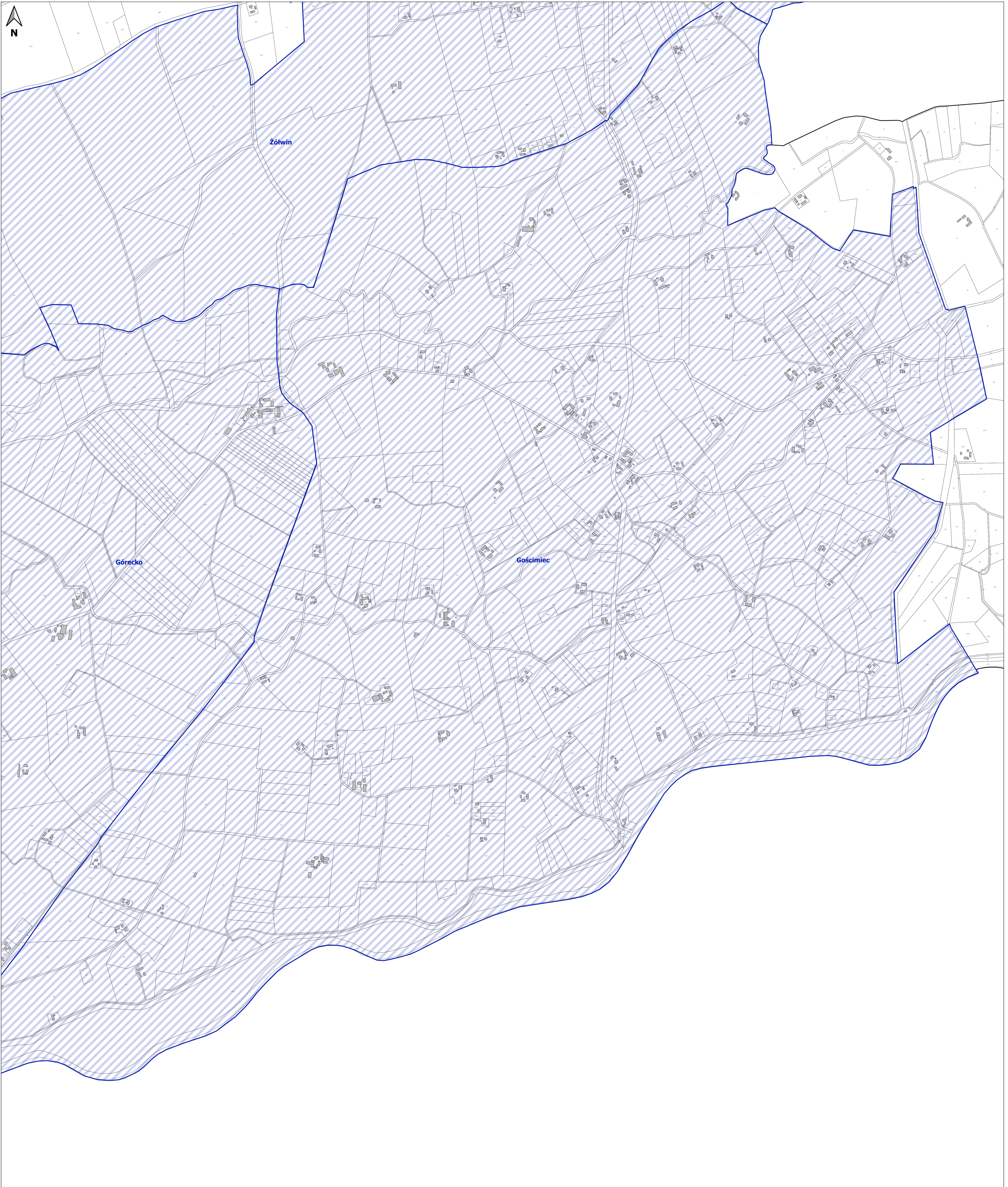
**OBSZAR ZDEGRADOWANY I OBSZAR REWITALIZACJI
GMINY ZWIERZYN**

ARKUSZ 2



0 100 200 m
SKALA 1:5 000





Uzasadnienie

Gmina Zwierzyn przystępuje do sporządzania „Gminnego Programu Rewitalizacji Gminy Zwierzyn na lata 2024-2030” (GPR), dzięki któremu będzie istniała możliwość ubiegania się o pozyskanie środków zewnętrznych z programów unijnych i krajowych. Ważnym elementem GPR jest diagnoza przeprowadzana na potrzeby wyznaczenia obszaru zdegradowanego i obszaru rewitalizacji, której celem jest zidentyfikowanie tych miejsc w gminie, w których występuje szczególna koncentracja zjawisk kryzysowych.

W związku z wejściem w życie ustawy z dnia 9 października 2015 r. o rewitalizacji, wszelkie zamierzenia gminy związane z przygotowaniem, koordynowaniem i tworzeniem warunków do prowadzenia działań z zakresu rewitalizacji wymagają wyznaczenia w drodze uchwały obszaru zdegradowanego i obszaru rewitalizacji. Uchwała ta stanowi akt prawa miejscowego.

Chcąc właściwie ocenić skalę potrzeb w zakresie rewitalizacji oraz określić obszar gminy wymagający interwencji i kompleksowego działania, przeprowadzona została szczegółowa diagnoza całej gminy, obejmująca swoim zakresem pięć sfer, w tym przede wszystkim sferę społeczną oraz sfery: gospodarczą, środowiskową, przestrzenno-funkcjonalną i techniczną.

Wyznaczone podobszary cechują się szczególną koncentracją negatywnych zjawisk, mają istotne znaczenie z punktu widzenia rozwoju lokalnego gminy, a także, zgodnie z przesłankami wynikającymi z ustawy o rewitalizacji, stanowią nie więcej niż 20% powierzchni gminy i są zamieszkałe przez nie więcej niż 30% liczby mieszkańców. Wyznaczone obszary są fundamentem przystąpienia do sporządzenia Gminnego Programu Rewitalizacji Gminy Zwierzyn na lata 2024-2030.

Gminny program rewitalizacji to opracowany i uchwalony przez samorząd lokalny wieloletni program działań, zmierzający do wyprowadzenia obszarów zdegradowanych ze stanu kryzysu oraz stworzenia warunków do ich dalszego rozwoju. Objęcie danego obszaru programem rewitalizacji stanowi podstawę wspierania go poprzez programy unijne i instrumenty krajowe lub korzystania z preferencji w innych instrumentach, programach i działaniach sektorowych. Program rewitalizacji ujmuje działania w sposób kompleksowy tak, aby nie pomijać aspektu społecznego, ekonomicznego, przestrzennego, technicznego, środowiskowego, związanego zarówno z danym obszarem, jak i jego otoczeniem.

Celem rewitalizacji jest pobudzenie, uruchomienie mechanizmów rozwojowych, które sprawiają, że nawet po zakończeniu interwencji obszar będzie nadal się rozwijał. Niezbędnym elementem procesów rewitalizacyjnych jest prowadzenie działań o charakterze społecznym ukierunkowanym na mieszkańców.