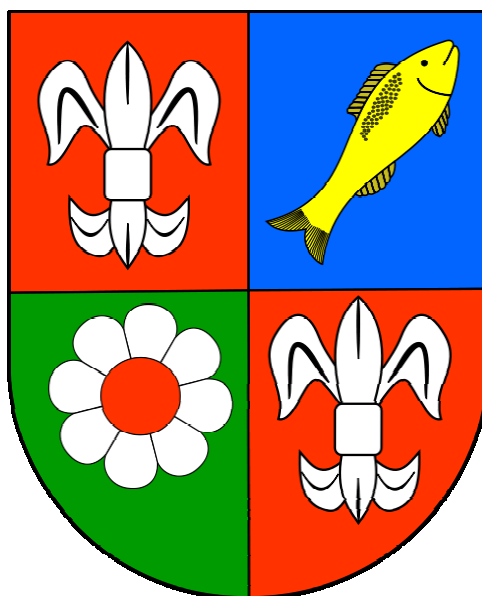


Załącznik nr 1 do Uchwały nr 2/2011
Zebrania Wiejskiego wsi Górki Noteckie
z dnia 20.09.2011 r.

**PLAN ODNOWY MIEJSCOWOŚCI
GÓRKI NOTECKIE
(GMINA ZWIERZYN)
na lata 2011-2018**



Górki Noteckie 2011

Spis zawartości

I. Charakterystyka miejscowości Górki Noteckie

II. Inwentaryzacja zasobów służących odnowie miejscowości Górki Noteckie

III. Ocena mocnych i słabych stron miejscowości, w której będzie realizowana operacja.

IV. Opis planowanych zadań inwestycyjnych i przedsięwzięć aktywizujących społeczność lokalną w okresie co najmniej 7 lat od dnia przyjęcia planu odnowy miejscowości.

V. Miejsca o szczególnym znaczeniu

VI. Szacunkowy koszt i harmonogram priorytetowych inwestycji

I. Charakterystyka miejscowości Górki Noteckie

Górki Noteckie to duża wieś sołecka położona na zachodnim skraju powiatu strzelecko-drezdeneckiego, przy linii kolejowej Gorzów Wielkopolski-Krzyż, 6 km na południe od miejscowości Przyłęg i 9 km na zachód od Zwierzyna. Miejscowość ta leży na prawym brzegu Noteci na południowo-zachodnim skraju gminy Zwierzyn w powiecie strzelecko – drezdeneckim w województwie lubuskim.

Najstarsza wzmianka o nazwie miejscowości wywodzi się z 1337 r. - „Gorick”, w następnych latach – Gorik, Gorka, Gorkow, w 1608 roku – Gorcke. Stąd niemiecka nazwa Gurkow. Historycy niemieccy nie ukrywali, że nazwa wywodzi się od słowiańskiego słowa „góra”, „pagórek”. Nazwa ma więc charakter topograficzny i odnosi się do niewielkich wprawdzie wzniesień (do 31m n.p.m.) na terenie wsi, ale wyraźnie zaznaczających się na płaskim terenie. Po wojnie miejscowość nazwano Gurków nad Notecią. W 1945 r. Komisja Ustalania Nazw Miejscowości zrekonstruowała słowiańskie brzmienie nazwy wioski w formie Górki. W 2006 r. zatwierdzono nazwę miejscowości na Górki Noteckie. Uporządkowano w ten sposób nazwę miejscowości, ponieważ obowiązującą administracyjną nazwą były Górki a zwyczajowej, częściej używanej formie wieś nazwana była Górkami Noteckimi od nazwy stacji kolejowej i poczty.

Rys historyczny

Najstarsze ślady osadnictwa sięgają neolitu. Osadę z tego okresu odkryto na piaszczystym polu na południu od szosy do Przysieki. W latach 2500 - 1800 p.n.e. zamieszkiwała tu ludność kultury amfor kulistych. Ślady następnych grup ludności pochodzą z przełomu III i II tysiąclecia p. n. e. i należą do kultury ceramiki sznurowej. W 1935 r. 4 km na południe od Górek znaleziono duże naczynie z małymi uszkami, należące zapewne do ludności kultury lużyckiej. W okresie rzymskim na wschód od obecnej wsi prosperowała także osada, zaś z wczesnego średniowiecza (500-1100 r.) pochodzi odkryte w okolicy cmentarzysko. W tym samym czasie powstała istniejąca dziś wioska. O jej wiekowości świadczą zachowane w centrum ślady owalnicy.

Wieś związana była powinnościami z grodem w Santoku i dzieliła jego burzliwe dzieje. W 1260 r. wraz z północną częścią kasztelani santockiej przeszła na własność Brandenburgii. W 1326 r. po raz pierwszy wymieniona została w źródłach jako jedna z miejscowości zniszczonych podczas najazdu Polaków i Litwinów. Wkrótce potem wieś stała się własnością Strzelec, ponieważ w 1337 r. margrabia Ludwik Starszy potwierdził miastu własność tego lenna. Użyto wtedy nazwy „Gorick”, w następnych latach – Gorik, Gorka, Gorkow, w 1608 roku – Gorcke. Stąd niemiecka nazwa Gurkow. Historycy niemieccy nie ukrywali, że nazwa wywodzi się od słowiańskiego słowa „góra”, „pagórek”. Nazwa ma więc charakter topograficzny i odnosi się do niewielkich wprawdzie wzniesień (do 31m n.p.m.) na terenie wsi, ale wyraźnie zaznaczających się na płaskim terenie. Po wojnie miejscowość nazwano Gurków nad Notecią. W 1945 r. Komisja Ustalania Nazw Miejscowości zrekonstruowała słowiańskie brzmienie nazwy wioski w formie Górki. W 2006 r. zatwierdzono nazwę miejscowości na Górki Noteckie. Uporządkowano w ten sposób nazwę miejscowości, ponieważ obowiązującą administracyjną nazwą były Górki a zwyczajowej, częściej używanej formie wieś nazwana była Górkami Noteckimi od nazwy stacji kolejowej i poczty. W końcu XV wieku mieszkańcy wsi zajmowali się głównie rybołówstwem i bartnictwem. Mieszkali tutaj także pasterz, owczarz, młynarz, bednarz, kołodziej i kowal. Z dnia 20.03.1499 r. pochodzi przywilej księcia Joachima dla Strzelec, zatwierdzający miastu prawo do własności Górek wraz z dzierżawą pasiek, rybołówstwem i innymi prawami. Okolice i wioski musiały

być atrakcyjnym terenem łowieckim, o czym świadczą spory Krzysztofa von Ruleicke z Santoka ze starostą Schwalmsbergiem. W 1592 r. kreślono na nowo wysokość powinności dworskich chłopów w Górkach. Na temat innych świadczeń dochodziło do częstych sporów. W 1609 r. rejencja w Kostrzynie zarządziła, aby każdy chłop z Górek dostarczał corocznie lekarzowi w Strzelcach sąg drewna oraz pracował na rzecz ratusza przez 4 dni: na ugorze, przy orce, przy siewach i nawożeniu. Chłopi przeciwstawili się temu zarządzeniu. W 1610 r. Rada Miejska poinformowała rejencję o buncie podniesionym przez poddanych w Górkach. Chłopi rzucili pod nogi sołtysowi otrzymane rozkazy, wobec czego Rada nakazała zająć nieruchomości należące do stawiających opór. Gdy wójt Poetter ze swymi pachołkami chciał wykonać to polecenie, chłopi odgrązali się, że połamią im karki. Ostatecznie Rada Miejska stłumiła bunt, aresztując jedną kobietę i 4 najstarszych członków gminy. Wielkie spustoszenie we wsi dokonała wojna 30-letnia (1618-1648). Rotmistrz von Seydlitz zrabował mieszkańcom całe bydło, a ich samych solidnie poturbował. Po 1648 r. wieś była wyludniona, opuścili ją nawet duchowni, którzy swoje odejście umotywowali brakiem warunków egzystencji. W 1688 r. wytyczona została granica poprzez nadnoteckie bagniska między Starym Kurowem, Gościmiem i Górkami, która w tym rejonie ściśle rozgraniczała posiadłości miejskie Strzelec od elektorskiej domeny, którą zarządzał landwójt w Dreźnie. W Górkach mieszkały wówczas 44 rodziny, zaś sołtys posiadał większy majątek i hodowlę owiec. Na północ od wioski rozciągała się puszcza należąca do Strzelec. W 1692 r. wydano nową ustawę o rybołówstwie, która zlikwidowała wieloletnie spory. Według sprawozdania z 1714 r. ludność utrzymywała się głównie z plonów łąk i rybołówstwa, gdyż pól uprawnych było mało i do tego bardzo złe.

Zabudowa wsi była w większości drewniana. W 1704 r. duża część Górek leżąca po prawej stronie Pełcza, została zniszczona na skutek pożaru. Drugi wielki pożar miał miejsce w 1723 r. Zbiegł się on w czasie z wielkim nieurodzajem, przez co mieszkańcy popadli w wielką nędzę. Król z tego powodu odłożył im podatki na 3 lata. W 1731 r. wystąpił pomór na bydło, wskutek czego wieś została zamknięta. Z tego powodu mieszkańcy nie mogli brać udziału w polowaniach na wilki, do czego byli zobowiązani. W połowie XVIII w. doszły jeszcze częste wylewy Santocznej i Pełcza. Zdevastowane zostały pastwiska i pola uprawne, w wyniku czego upadła hodowla. Mieszkańcy utrzymywali się głównie z rybołówstwa. Ryby, które mężczyźni złowili wieczorem, kobiety zanosili pieszo do Strzelec i sprzedawały na targu. Chłopi zobowiązani zostali do pracy pańszczyźnianej na folwarku w Sławnie. Jeszcze cięższe chwile przeżyła wieś w okresie wojny siedmioletniej (1756-63). W dniu 3.09.1753 r. do Górek wpadł oddział Kozaków, którzy zrabowali wieś i dopuszczali się okrutnych czynów. Tylko nielicznym mieszkańcom udało się zbiec w pustkowi rozlewisk Noteci. Kozacy spalili 48 zagród chłopskich, zabrali 32 konie i 79 wołów. Po wojnie zostało w Górkach zaledwie 5 budynków mieszkalnych i 8 stodół. Wieś została objęta kolonizacją fryderycjańską. Zniesiono pańszczyznę, na przełomie 1763-64 r. wybudowano nowe zagrody i osiedlono 33 chłopów, którym przydzielono pola i łąki równej wielkości. W latach 1763 i 1765 w ramach regulacji Noteci przez Górki przekopano rów odwadniający. W 1763 r., było 554 mieszkańców i 392 domy, zaś w 1774 r. do szkoły chodziło tu 68 dzieci. Jeszcze długo po zakończeniu kolonizacji, jak podaje R. Maerz, w Górkach utrzymywała się ludność słowiańska, czyli polska, czego dowodem może być list pastora Hierona Rostkowiusa z 1684r, skarżącego się swoim władzom, że w Górkach i Przyłęgu kazania musi wygłaszać po polsku, gdyż nikt go nie rozumie.



Rysunek 1 Kościół pod wezwaniem NP NMP

Jednocześnie wspominał, iż z powodu przygotowania dwujęzycznych kazań ma więcej pracy, a dochody mniejsze. Prof. Bekmann, autor „Historii Nowej Marchii”, który w czerwcu 1712 r. przybył do Strzelec stwierdził, iż „większość rybackich wsi nadnoteckich, także Górki, tylko mowę polską znały i tutaj oficjalne obrzędy religijne tylko w tej mowie mogły się odbywać”. Potwierdzeniem tego były też słowiańskie nazwiska chłopów. W 1764 roku, gdy sprowadzono nowych kolonistów, wśród nich było 16 rybaków, prawdopodobnie Polaków. W dniu 4.07.1786 r. W. A. Heinze, doktor filozofii i profesor z Kilonii, zwiedzając dolinę Noteci przyjechał przez „polski las” do Górek, po czym zanotował, iż mieszka tu łowczy królewski. Dzięki uprzejmości hr. Logau otrzymał w Górkach świeże konie i odjechał do Strzelec. W 1804 r. rozebrany został stary szachulcowy kościół stojący na wzgórzu za wsią. Otaczał go cmentarz, po którym od lat międzywojennych pozostało 9 drzew morwowych. Budowę nowego kościoła pośrodku wsi ukończono dopiero w 1818 r. Opóźniła ją zapewne wojna napoleońska. Wprawdzie dopiero w 1813 r. we wsi zakwaterowali dragoni pułkownika von Benekendorfa, jednakże wojna spowodowała zmiany ludnościowe.



Rysunek 2 Zabytkowy dom przy ulicy Santockiej

Według danych z 1809 r. w Górkach był sołtys, 32 chłopów, 7 zagrodników, 6 wolnych ludzi, 5 chałupników, 36 komorników, 1 chłop kościelny, 3 karczmarzy, kowal, leśniczy; łącznie 515 ludzi na 43 łanach i w 46 domach. Natomiast spis z 1813 r. podawał liczbę 392 ludzi w 54 budynkach. Oprócz 32 gospodarzy było 7 chłopów małorolnych, 6 starszych chałupników i 2 kowali. Ważnym wydarzeniem dla mieszkańców Górek było otwarcie w październiku 1857 r. linii kolejowej. Stacja znajdowała się w odległości 1,5 km od wsi.



Rysunek 3 Zabytkowy dom przy ulicy Kolejowej

W grudniu 1864 r. Górki liczyły już 1100 mieszkańców i składała się z 53 dużych i 54 małych gospodarstw. Chłopi płacili 493 talary podatku gruntowego. Sołtysem był Ferdynand Klug. Urząd ten należał do tej rodziny już od końca XVIII w. Przez kolejne zakupy sołtys Klug powiększył znacznie majątek rodziny, nabywając między innymi nieruchomości w Strzelcach. W wojnie prusko-francuskiej w 1870 r. zginęło 5 mieszkańców Górek. W 1919 r. wieś liczyła 1281 mieszkańców, w 1925 obniżyła się do 1225 osób, zaś w 1939 do 1189. W 1924 r. wieś została zelektryfikowana, w latach 30-tych wybudowano na terenie Górek liczne fortyfikacje żelbetonowe. We wsi był tartak, zakład naprawy maszyn rolniczych, wiatrak, 4 młyny wodne, 2 stacje benzynowe, 3 sklepy masarskie, 2 piekarnie, 2 stolarzy, 2 kołodziejów, rymarz, 2 dentystów, posterunek policji, położna, poczta. Górki zostały wyzwolone w dniu 31.01.1945 r. przez oddziały 2 Armii Pancerniej Gwardii. Wieś zasiedlili repatrianci z Polesia oraz mieszkańcy Wielkopolski, a w latach późniejszych Łemkowszczyzny. Na przełomie marca 1945 r. utworzono posterunek MO, w dniu 16.09.1945 r. założono pierwsze w powiecie strzeleckim koło SL, w dniu 1 października 1945 r. poświęcono kościół. W pierwszych latach po wojnie Górki były wsią gromadzką w gminie Zwierzyn, a w latach 1953 – 73 były siedzibą Gromadzkiej Rady Narodowej. W 1958 r. mieszkało tu 975 osób, według NSP z 1970 r. – 1100 osób, w tym 558 kobiet, w 1978 r. – 1017, w tym 495 kobiet. W styczniu 1988 r. Górki liczyły 984 mieszkańców w 205 domach, w styczniu 2000 – 1020 mieszkańców a na dzień 31 grudnia 2009 r. było ich 958.

II. Inwentaryzacja zasobów służących odnowie miejscowości Górk>Noteckie

1. Środowisko przyrodnicze

1.1 Walory krajobrazu

Krajobraz okolic Górek Noteckich ukształtował się około 12 tysięcy lat temu w wyniku działalności lodowca bałtyckiego, a szczególnie w trzeciej fazie zwanej stadią pomorską. Wykształconą w tym czasie rzeźbę, zawierającą świeże formy polodowcowe, nazywamy młodoglacjalną lub młodolodowcową. Na południe od ciągu pagórków moreny czołowej oraz na północ od szosy Górk-Zwierzyn ciągnie się wąski pas strefy zandrowej. Zandr zwany gorzowskim lub barlineckim, dociera od zachodu aż do Zwierzyna. W zandrze przysypane piaskiem lub żwirem tkwią fragmenty moreny dennej starszego zlodowacenia. Na południe od Kanału Otok (Rana) rozciąga się Pradolina Toruńsko - Eberswaldzka. Jest to rozległe obniżenie o charakterze równiny zalewowej z aluwów, które odzwierciedlają jej dzieje od czasów postoju lądolodu.



Rysunek 4 Górk>Noteckie z lotu ptaka

1.2 Walory klimatu

Pradolina Notecka jako forma wklęsła odznacza się swoistą odmianą klimatu. Według J. Kondrackiego obszar ten zaliczany jest do dzielnicy nadnoteckiej. Ma charakter przejściowy pomiędzy obficie zraszaną dzielnicą pomorską, a cieplejszą suchą dzielnicą środkową. Obszar województwa lubuskiego jest stosunkowo chłodny - dni z przymrozkami jest 116-130, mroźnych do 44, a bardzo mroźnych 2-3. Okres wegetacyjny trwa poniżej 200 dni, a średnia dobową temperaturą powietrza poniżej 15°C notowana jest w ciągu 80-100 dni, natomiast średnia dobową poniżej 0°C w ciągu 75-95 dni. Okres wegetacyjny nie jest równomierny na obszarze całego województwa. Ochładzanie się klimatu następuje wraz z oddalaniem się od jego zachodnich granic, co wyraża się także długością okresu wegetacyjnego: 225 dni w rejonie Słubic i 210 dni w rejonie pradoliny Noteci. Na dnie pradoliny, czyli na obszarze omawianego terenu częściej niż na wysoczyznach występują przygruntowe przymrozki, wskutek gromadzenia się tam wychłodzonych mas powietrza (inwersja) o dużej wilgotności, co powoduje kontrasty klimatyczne.

Najzimniejszym miesiącem jest styczeń, w którym poza obszarem północno-wschodnim województwa panują temperatury w granicach od -2° do -3°C, a w lipcu - najcieplejszym miesiącu - na omawianym obszarze średnia temperatur wynosi 18-19°C.

Średnia roczna opadów województwa lubuskiego mieści się w przedziale 500-600 mm. Wielkość opadów występująca w pradolinie Noteci jest zbliżona do średniej wojewódzkiej. Opady śnieżne w okresie listopad-kwiecień stanowią 15-25% rocznej sumy opadów. Liczba dni z opadem śnieżnym waha się od 30-40. Pokrywa śnieżna utrzymuje się od 40-60 dni, z tym, że w ciągu jednego sezonu kilkakrotnie zanika. Grubość pokrywy śnieżnej jest nieznaczna i waha się od kilku do kilkunastu centymetrów. Opady są ważnym czynnikiem klimatycznym, gdyż warunkują ilość wody bieżącej, biorącej udział w obiegu na obszarze poszczególnych zlewni i dorzeczy, stanowiąc jeden z podstawowych składników hydrologicznych.

1.3 Walory szaty roślinnej

Na północ od Górek Noteckich rozciągają się pachnące żywicą bory sosnowe stanowiące w części zachodniej fragment Puszczy Barlinecko – Gorzowskiej w części wschodniej zaś Puszczy Drawskiej. Cały ten kompleks leśny należy do Nadleśnictwa Strzelce Krajeńskie, któremu podlegają leśniczówki m.in.: w Górkach Noteckich i Sławnie. Leśnictwo w Górkach Noteckich prowadzi gospodarkę leśną na obszarze 1325 ha.

W drzewostanie borów przeważa zdecydowanie sosna zwyczajna. W niewielkiej ilości występuje także dąb szypułkowy, brzoza i świerk. W formie domieszki występuje ponadto sosna amerykańska (wejmutka), modrzew europejski i robinia (grochodrzew). Pochodząca z Ameryki Północnej daglezię (jedlicę) reprezentuje jedynie kilka okazów. W podszyciu borów występuje rokitnik szary, kruszyna, jarzębina, czeremcha, tarnina, bez, jałowiec, malina, jeżyna i żarnowiec. Gęste runo składa się z mchów, porostów, wrzosów, paproci, borówki czernicy, widłaków i poziomek. Jesienią lasy odwiedzane są przez licznych grzybiarzy, latem natomiast przez amatorów czarnych jagód.

Drogi łączące poszczególne wioski obramowane są gęstymi szpalerami lip, jesionów, wiązów, klonów i jaworów. Cennymi zbiorowiskami starodrzewu są także wiejskie cmentarze na których rosną lipy, tuje (żywotniki), jesiony, świerki, sosny, akacje, brzozy i cyprysiki. Na ochronę zasługują trzy okazałe dęby rosnące po północnej stronie szosy prowadzącej z Górek do Przysieki.

Na południe od Kanału Otok (Rana), aż po brzegi Noteci, rozciągają się rozległe łąki i pastwiska pocięte gęstą siecią kanałów melioracyjnych oraz pozostałości nadrzecznych lasów liściastych zwanych łęgami. Na żyznym podłożu mułowo-torfowym występuje łęg jesionowo-olszowy. Rośnie tutaj olsza czarna, jesion i czeremcha, zaś bujny podszyt składa się z podrostów, drzew, kruszyny, łoży, jeżyn i porzeczki. Niezwykle bogate jest runo tych lekko zabagnionych łasków. Na torfowiskach przejściowych występuje też brzezina.

Wśród krajobrazu leśnego najbardziej znany jest Rezerwat Przyrody „Buki Zdroiskie”. Rezerwat ten posiada status częściowej i położony jest w dolinie rzeki Santocznej - nie zniekształconej, naturalnej, meandrującej licznymi zakolami z charakterystycznymi terasami. Obszar rezerwatu stanowi ciągły pas po obu stronach rzeki o łącznej długości do 5 km i szerokości 50 do 370 m. Rezerwat rozpościera się pomiędzy miejscowościami Zdroisko i Górki Noteckie. Utworzony został z dawnych lasów wodochronnych, terenu pod względem konfiguracyjnym zróżnicowanego: falistego i stromego z pochyłościami ku korytu rzeki, z małymi, ale licznymi terasami rzecznyymi. W związku z takim ukształtowaniem terenu, występuje tu duża różnorodność wzajemnie przeplatających się siedlisk, których wyodrębniono las świeży, las wilgotny, las mieszany świeży, bór mieszany świeży oraz płaty olsów.

Runo tworzą szczawik zajęczy, gajowiec żółty, zawilec gajowy, sałatnik leśny, miejscowo fiołek i dąbrówka, konwalia, borówka, narecznica, orlica. Młoda generację buka, a miejscami dębu, stanowią naloty i podrosty rzędu 30 do 40%, natomiast podszyt z przewagą buka oscyluje wokół 50%. Z drzewostanów przeważają lasy bukowe, są to przeważnie lite buczyny jedno lub dwupiętrowe, gdzie w piętrze dolnym występuje buk z odnowienia naturalnego.

Ponadto w piętrze dolnym występuje grab i dąb. Liczne są również wydzielone drzewostanów mieszanych dębowo-bukowe i grabowo-dębowo-bukowe. Wyróżnione tu zostały zespoły:

- buczyny pomorskiej (Melico - Fagetum),
- świetlistej dąbrowy (Potentillo albae - Quercetum),
- olsów (Ribo nigri - Alnetum),
- łągu olchowo - jesionowego (Circaeo - Alnetum),
- zespół grądu (Galio silvatci - Carpinetum)
- bory mieszane

Celem ochrony jest zachowanie fragmentu naturalnego lasu mieszanego o charakterze buczyny pomorskiej, występującej na granicy zasięgu, na zboczach malowniczego wąwozu wzdłuż rzeki Santocznej.

1.4 Świat zwierzęcy

Bogata i zróżnicowana szata roślinna stanowi naturalne środowisko bytowania wielu gatunków zwierząt. Z większych ssaków spotyka się tutaj liczne stada saren i jeleni, watahy dzików, borsuki, jenoty i lisy. Niekiedy pojawiają się nawet wędrujące wilki. Nad brzegami Pełcza i Santocznej znajduje się ślady żerowania bobrów, zaś nad Notecią zdomowały się norki amerykańskie. W lasach i zagajnikach żyją tchórze, kuny, wiewiórki, ryjówki, nornice i myszy. Na trudno dostępnych łąkach i torfowiskach gnieźdzą się żurawie, czaple siwe, czarne bociany, rożeńce, rycyki, gęsi i kaczki. Nad Santoczną pojawia się przelotnie pliszka, a nad Pełczem bajecznie kolorowy zimorodek. Pospolity jest bocian biały, który buduje swe gniazda na słupach i dachach stodół. Wśród ptaków drapieżnych króluje orzeł bielik. Występują też kanie, sokoły, błotniaki, jastrzębie, myszołowy i krogulce. Widywano nawet puchacze.

Z ptaków łownych pospolite są kuropatwy i bażanty. Na skraju lasów gnieźdzą się dudki, a w koronach drzew pracowicie stukają dzięcioły.

Z gadów występują: zaskrońce, żmije zygzakowate, padalce i jaszczurki zwinki. Płazy reprezentuje nizinny. W wodach Santoczny pływają pstrągi potokowe, głowacze bielopłetwe, ślize i kiełbie. Nurty Polki kryją ponadto szczupaki, okonie i miętusy.

Bardzo bogata jest mikrofauna okolic nadwodnych: wiele odmian ślimaków, a także owadów. Ozdobą łąk są kolorowe motyle: półpławik, wieczernik lipowiec, paśnik olszyniak, pomiernik dziurawczak. Wieczorem pojawia się słynna zmierzchnica trupia główka. Wśród licznych szkodników leśnych wymienić należy: barczatkę sosnowkę, zawisaka borowca, strygonię choinówkę, brudnicę mniszkę i poprocha cetyniaka. Dużo szkód w sadzonkach wyrządza też turkuć podjadek. W wilgotnych siedliskach lasów sosnowych żyje przedstawiciel chrząszczy – biegacz skórzasty. Na zrębach i w miejscach nasłonecznionych czyści swoje długie czułki tycz cieśla. W dziuplach starych drzew budują gniazda szerszenie, zaś w ziemnych norkach osy pospolite.

1.5 Rzeki i kanały

Obszar Górek Noteckich odwadniany jest przez strumienie należące do dorzecza Noteci, która w pobliskim Santoku wpada do Warty.

KANAŁ PULSA (Rana, Otok) Prawobrzeżny dopływ rzeki Noteci. Geneza kanału związana z regulacją Noteci w 1765 r. Kanał ten doprowadza do Noteci wody spływające z wysoczyzny i stanowi drenaż północnej części doliny rzeki. Do Górek kanał Pulsa jest obustronnie obwałowany, dzięki czemu może wprowadzać swoje wody do rzeki Notec nawet w czasie trwania wysokich stanów, bez konieczności przepompowywania. Poniżej Górek kanał obwałowany jest jednostronnie od strony pradoliny.

RZĘKA PEŁCZ (POLKA) Strumień wypływający z jeziora Mogilno na północ od Dankowa, który kieruje swe wody na południe przecinając po drodze kilka malowniczych jezior. Przepływa przez Danków, Wilanów, Przyłęg. W końcowym biegu, koło Górek, skręca na zachód i jako rzeka skanalizowana – mijając po drodze Brzezinkę – uchodzi pod Santokiem do Noteci. Nazwa strumienia jest czysto słowiańska i oznacza „polny potok” lub jest pochodną określenia „polska rzeka”. Duży spadek wcześniej wykorzystano zakładając młyny wodne oraz w małym stopniu wykorzystywano do spławiania towarów (w 1345 r. Strzelce otrzymały od margrabiego Ludwika wolne prawo spływu do Szczecina „przez rzekę zwaną Polca, która do Noteci wpada”). Długość rzeczki wynosi 43 km, powierzchnia jej dorzecza wynosi 391km².

RZĘKA SANTOCZNA Wypływa ze wschodniego krańca jeziora Okunino, w pobliżu leśniczówki Okno. Płyne na południe przez Moczydło oraz jeziora Sitno, Lubieszewko, Lubie, Mrowino i Mrowinko. Rzeka przecina Santoczno, mija Zdroisko i dociera do Górek, gdzie uchodzi do kanału Pulsa. Jej długość wynosi 32 km, powierzchnia dorzecza 124 km², średni spadek 1,8 promila. Nazwa Santoczny wywodzi się od słowiańskiego słowa „sątok” – zlewisko. Historycy niemieccy uważają, że jej słowiańska nazwa oznacza „dziko płynącą rzekę”.

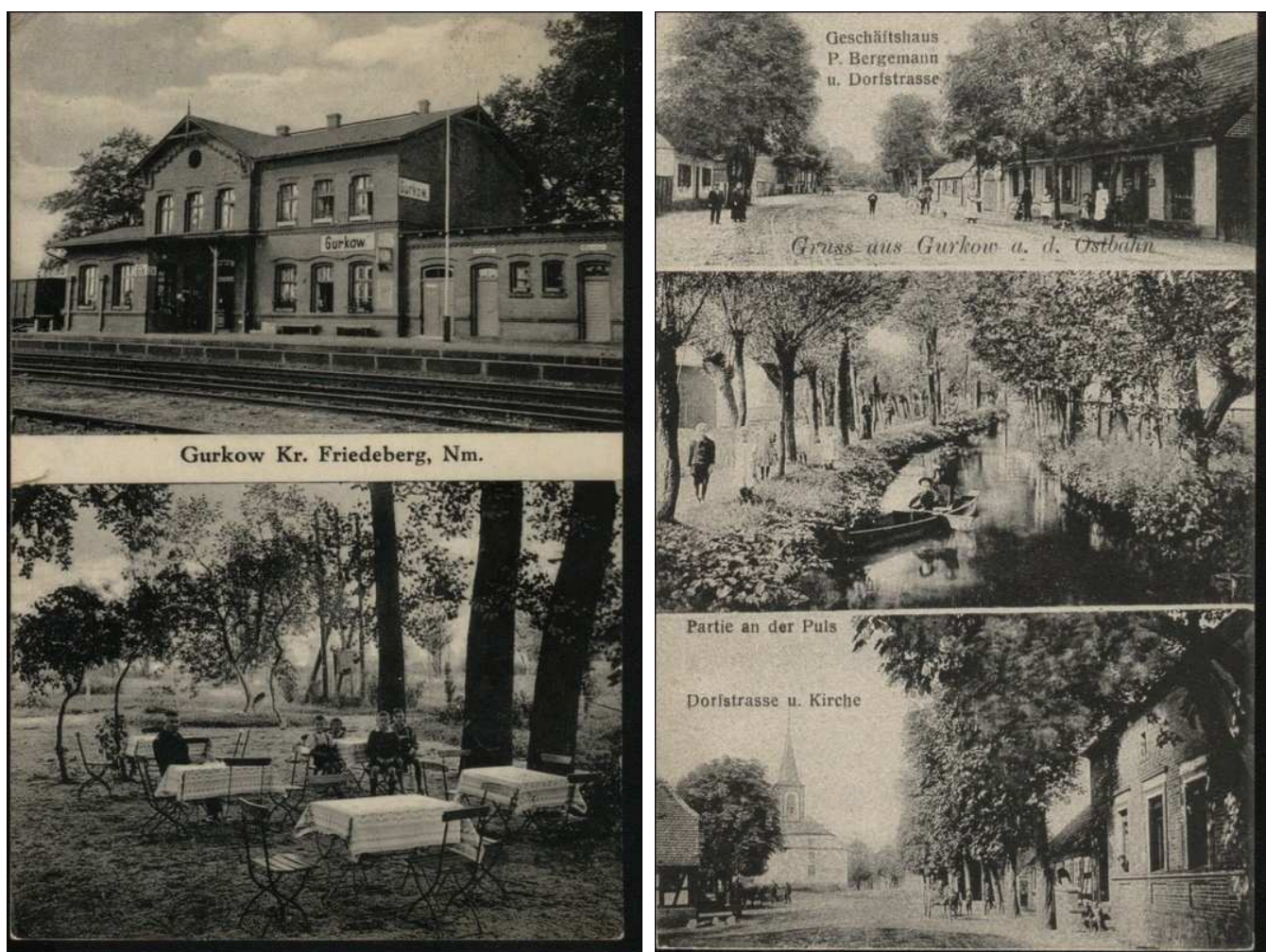
1.6 Gleby

Na terenie wsi w znacznej większości występują gleby klasy V i VI. Miejscowo tylko występuje gleba klasy IV. Znaczny obszar obejmują łąki. W najbliższej okolicy Górek występują pokłady gliny zwałowej, kredy jeziornej, torfu oraz kruszywa naturalnego.

2. Obiekty zabytkowe

Na terenie wsi Górki Noteckie znajdują się liczne budynki zaliczane do zabytków. Są to najczęściej budynki mieszkalne murowane z 3 i 4 ćwierci XIX wieku oraz budynki ryglowe z cegły z tego samego okresu. Kilka domów powstało w okresie międzywojennym.

W centrum wsi znajduje się kościół parafialny wybudowany w 1818 r., w stylu neogotyckim, pod wezwaniem Niepokalanego Poczęcia Najświętszej Maryi Panny. Są w nim dwa dzwony z 1922 r. Jeden o średnicy 128 cm a drugi o średnicy 108 cm. Na chórze znajdują się organy. Na ukończeniu jest przebudowa prezbiterium. 23 kwietnia 2010 r. sprowadzono na stałe relikwie św. Maksymiliana Marii Kolbego – polskiego męczennika i wielkiego Rycerza Niepokalanej, patrona energetyków.



Rysunek 5 Górkę uwiecznione na przedwojennych pocztówkach

3. Infrastruktura społeczna

Na infrastrukturę społeczną składają się następujące obiekty:

- sala wiejska, która zapewnia miejsce spotkań dla licznych organizacji sportowych i społecznych działających na terenie wsi,
- Filia Gminnej Biblioteki Publicznej znajdująca się w budynku Sali wiejskiej,
- Świetlica Wiejska mieszcząca się w budynku Sali wiejskiej,
- Zespół Placówek Oświatowych (szkoła podstawowa i gimnazjum)
- Filia Niepublicznego Zakładu Opieki Zdrowotnej Zwierzyn Ośrodek Zdrowia
- „Stomavita” Gabinet Stomatologiczny Maria Nobis
- boisko piłkarskie wraz ze zapleczem socjalnym
- Niepubliczny zespół wychowania przedszkolnego - Małe Przedszkole „Leśne Skrzaty” (prowadzony przez Stowarzyszenie Wspierania Aktywności Lokalnej Górek Noteckich oraz Mieszkańców Brzezinki i Przysieki), liczący w 2010 r. 19 przedszkolaków
- Remiza Ochotniczej Straży Pożarnej
- Punkt Pocztowy
- Kościół parafialny pw. Niepokalanego Poczęcia NMP
- Stacja kolejowa
- Leśniczówka
- sala sportowa

4. Turystyka

Przez Górkę Noteckie ciągnie się kilka szlaków pieszo – rowerowych, m. in.:

1. „Szlakiem Rezerwatów” – trasa Strzelce Kraj. – Wielisławice – Przyłęg – Zdroisko – Górkę Noteckie – Sławno – Strzelce Kraj.
2. Szlak niebieski – Gorzów Wlkp. – Czechów – Santok – Górkę Noteckie – Zdroisko – Santoczno.
3. Szlak żółty z Górek Noteckich do spalonego mostu na przesmyku jeziora Ogardzka Odnoga.

Ponadto corocznie w Górkach Noteckich dla mieszkańców gminy i okolic organizowany jest rajd rowerowy. W rajdzie tym uczestniczą także osoby z zaprzyjaźnionej z gminą Zwierzyn miejscowości Rehfelde.

Na terenie Górek Noteckich znajdują się pozostałości fortyfikacji Wału Pomorskiego w postaci kilku bunkrów.

Obelisk upamiętniający 60 rocznicę przesiedlenia Polaków z Kresów Wschodnich na Ziemię Zachodnie.

Scena letnia wraz z terenem rekreacyjnym w centrum wsi.

Mieszkańcy udostępniają miejsca noclegowe w kilku gospodarstwach agroturystycznych.

Na terenie Górek znajduje się 1 bar, 5 sklepów.

5. Gospodarka i rolnictwo

W ewidencji działalności gospodarczej Urzędu Gminy Zwierzyn są zarejestrowane podmioty z terenu Górek Noteckich, które działają głównie w sektorze usług.

- największe firmy zatrudniające ponad 10 pracowników to:

Zakład drzewny „Bois”

oraz ZPHiU Bogdan Koszyk

PU-H Bernard Wasilewski,

ZPU Jerzy Koszyk

Prócz tego występuje duża liczba mikroprzedsiębiorstw głównie w sektorze usług

Mimo, że początkowo miejscowość była typowo rolnicza – w tej chwili jest tylko kilka większych gospodarstw (powyżej 10 ha), resztę stanowią drobne gospodarstwa rolne (poniżej 3 ha).

6. Mieszkańcy, kapitał społeczny

Aktualnie Górkę Noteckie zamieszkuje 958 stałych mieszkańców.

Miejscowość Górkę Noteckie zamieszkuje ludzie, podejmujący wiele inicjatyw lokalnych ze znacznymi zdolnościami organizacyjnymi.

Tabela 1 Mieszkańcy Górek Noteckich wg płci i wieku

płeć	Kobiety	Mężczyźni
	491	467
w tym osób w wieku:		
0 – 6 lat	27	26
7 – 15 lat	61	52
16 – 19 lat	31	21
20 – 60 lat	283	
20 – 65 lat		333
pow. 60	89	
pow. 65		35

Na podstawie ewidencji ludności Urzędu Gminy w Zwierzynie wg stanu na dzień 2008.12.31

Na terenie Górek Noteckich funkcjonuje:

- Rada Sołecka (Sołtys – Bożena Sawoch);
- Klub Seniora (Prezes – Bożena Sawoch, Opiekun Mirosław Gniewczyński);
- Chór Górkowianki (Opiekun – Bogdan Mądrowski);
- Schola parafialna (Opiekun – ks. Wiesław Merchut)
- Ochotnicza Straż Pożarna (Komendant – Edward Szmid)
- Stowarzyszenie Wspierania Aktywności Lokalnej Górek Noteckich oraz Mieszkańców Brzezinki i Przysieki (Prezes – Tomasz Pajtel)
- Ludowy Zespół Sportowy „Dąb” Górki Noteckie (Prezes – Marek Walińko)
- Ludowy Uczniowski Klub Sportowy "Pełcz" (Prezes – Bogdan Koszyk).

Z tego Górki Noteckie słyną...

Czesław Mieczysław Czyż, ur. 10.11.1934 r. w Zajezerzu, woj. Kielce, nauczyciel, poeta, w latach 1979-1980 pełnił obowiązki dyrektora Szkoły Podstawowej w Górkach Noteckich. Wielokrotnie nagradzany za działalność pedagogiczną, m.in. Nagrodą Kuratora Okręgu Szkolnego i Złotym Krzyżem Zasługi. Jako poeta debiutował w 1958 r. na łamach „Nadodrza”, Jego twórczość poetycka była ściśle związana z naszym regionem.

W tym miejscu należy patrzeć szerzej
rzeka czyni tu zwężenie zwane okolicą
tu zaczyna się dom bez porównania piękny
pachnie chlebem na liściu ziołami u powały
i jest ziemia ciągle chromy krajobraz
w niedostatku piękna"

(Czesław Mieczysław Czyż „Okolica”)

Wydał trzy arkusze poetyckie: „Okolica do zapamiętania” (1965 r.), „Pogoda człowiecza” (1970 r.), „Tak się już wierszy nie pisze” (1984 r.). Jego wiersze były publikowane m.in. w „Poezji”, „Tygodniku Kulturalnym”, „Nadodrzu” i „Ziemii Gorzowskiej”. Był laureatem licznych nagród literackich, m.in. II nagrody w konkursie im. J. Przybosa „Patra ‘80”, III nagrody w konkursie „O laur Jana z Czarnolasu”, II nagrody w Konkursie Winobranowym w Zielonej Górze w 1969 r.

Ludowy Uczniowski Klub Sportowy

„Pełcz” – klub tenisa stołowego **dzielnice**, został założony w 1999 r. W błyskawicznym tempie awansował z „A” klasy do ekstraklasy. Debiutując w najwyższym szczeblu rozgrywek w 2008 r. zdobył brązowy medal w Drużynowych Mistrzostwach Polski. Zawodnicy klubu reprezentują Górki Noteckie w licznych mistrzostwach, turniejach i rozgrywkach na terenie naszego kraju. Wielokrotnie zdobywali w nich tytuły Mistrzów Polski oraz zajmowali czołowe lokaty.



Czołowym zawodnikiem drużyny jest mieszkaniec Górek Noteckich - **Bogusław Koszyk**, ur. 18.12.1987 r., tenisista stołowy, wielokrotny medalista Mistrzostw Polski w tenisie stołowym, reprezentant Polski, uczestnik mistrzostw Europy Kadetów. Dotychczasowe osiągnięcia to



Rysunek 6 LUKS "Pełcz"

m.in. srebrny medal w Mistrzostwach Polski Kadetów (2000 r.), mistrz Polski Juniorów w grze mieszanej, srebrny medal młodzieżowych mistrzostw Polski (2006 r.) w singlu, brązowy medal Mistrzostw Polski w debłu w parze z Szymonem Malickim (2008 r.), srebrny medal Młodzieżowych Mistrzostw Polski w debłu w parze z Szymonem Malickim (2008 r.). Medale mistrzostw

województwa i MP (dodać)

LZS Dąb – klub piłkarski, którego początki istnienia sięgają roku 1945, kiedy to grupa zapaleńców, która osiedliła się na tych ziemiach po zakończeniu II Wojny Światowej, postanowiła założyć drużynę piłkarską w Górkach Noteckich. Drużyna działa z przerwami do dnia dzisiejszego. Na przestrzeni drużyna piłkarska występowała pod różnymi nazwami (m.in. Dąb, LZS, LZS Noteć, LZS Brzezina, Noteć, ZKS Las, Rom-Las).

Rysunek 7 Zawodnicy LZS Dąb

Od 2005 r. klub funkcjonuje jako LZS DĄB Górki Noteckie i jest zarejestrowany w KRS. Powołano komitet założycielski, ustalono statut, powołano nowy Zarząd.

Stowarzyszenie Wspierania Aktywności Lokalnej w Górkach Noteckich oraz Mieszkańców Brzezinki i Przysieki powstało 30.08.2007 r., do Rejestru Stowarzyszeń

organizację wpisano 04.10.2007 r. W toku swej działalności Stowarzyszenie współpracowało z Radą Sołecką Zwierzyn I/Sierosławice przy konstruowaniu oraz rozliczeniu wniosku do Fundacji na Rzecz Rozwoju Wsi „Polska Wieś 2000” im. Macieja Rataja, dzięki temu powstało centrum informacji przy Gminnej Bibliotece Publicznej.

Kolejnym sukcesem była współpraca z Radą Sołecką w Górkach Noteckich w konkursie „Nasza wieś, Naszą szansą” Fundacji Wspomagania Wsi, dzięki temu została doposażona kuchnia przy sali wiejskiej.

Kolejny sukces i doświadczenie to realizacja projektu w konkursie „Nasza świetlica, Nasz Klub” - grant otrzymany od Fundacji Wspomagania Wsi. Od 2.03.2009 do 28.02.2011 realizuje projekt „Przedszkolaki z naszej paki” ze środków pochodzących z Europejskiego Funduszu Społecznego.

Zespół Śpiewaczy „Górkowianki” od wielu lat uświetniający przeróżne uroczystości, np.: na Przegląd Piosenki Kresowej w Gorzowie Wlkp., Szparagowe Żniwa w Trzcielcu, dni Gminy Zwierzyn, Powiatowe Dni Seniora, Przegląd Kolęd i Pastorałek w Dobiegniewie, dożynki i inne wydarzenia. Rocznie „Górkowianki” dają 10 – 12 występów. Dotychczas chór wydał dwie płyty: „Górkowianki” z piosenkami biesiadnymi, dożynkowymi i patriotycznymi a drugą „Czas kolęd” z kolędami. Wielokrotnie zespół był nagradzany i wyróżniany. Istnieje już ponad 20 lat. Należy do niego ponad 20 osób.



Rysunek 8 Zespół śpiewaczy "Górkowianki"

Schola – założona w 1995 r. nagrała 2 płyty. Swoim śpiewem dziewczęta uświetniają różnego rodzaju uroczystości kościelne oraz biorą udział w licznych przeglądach i konkursach religijnych.

Biblioteka. Początki czytelnictwa w Górkach wiążą się z prywatnymi zbiorami książek przywiezionymi przez osadników. W 1958 r. nastąpiło przejęcie biblioteki przez Gromadę Górki, wówczas też założono pierwsze księgi inwentarzowe. Stan wyjściowy księgozbioru wynosił 728 woluminów. Pierwszą siedzibą placówki było pomieszczenie na I piętrze budynku przy ul. Kurowskiej 7, skąd w roku 1965 przeniesiono do wydzielonego pomieszczenia w Sali wiejskiej. W 1981 r. w pomieszczeniu wybuchł pożar, który strawił połowę księgozbioru. Od tego czasu siedziba biblioteki się nie zmieniła i jej powierzchnia wynosi 16 m². Dodatkowo Biblioteka posiada świetlicę, w której jest czytelnia internetowa i odbywają się zajęcia dla dzieci i młodzieży. Obecnie biblioteka liczy 170 czytelników. Stan woluminów 2009 r. wynosił 4216. Działalność biblioteki polega m.in. na organizowaniu konkursów, lekcji bibliotecznych, wycieczek dla dzieci itp.

Klub Seniora – istniejący od listopada 1999 r. Klub liczący 50 osób, spotyka się regularnie w pierwsze czwartki miesiąca przy kawie i domowych wypiekach. W miesiącach letnich

członkowie urządzają wspólne grillowanie, a w grudniu cykliczne „Spotkania Opłatkowe” z udziałem zaproszonych gości (m.in. proboszcz parafii NP. NMP w Górkach Noteckich, wójt Gminy Zwierzyn, radni gminy i powiatu, zaprzyjaźnione Kluby Seniora ze Strzelec Krajeńskich i Starego Kurowa, „Górkowianki” i Schola). Członkowie Klubu czynnie uczestniczą w powiatowych „Dniach Seniora” i Powiatowych Turniejach Klubów Seniora zajmując w nich czołowe miejsca. Członkowie corocznie organizują pielgrzymki, wycieczki czy wyjazdy do kina i nad morze.

Miejscowość ma napisaną przez Zbigniewa Milera i Piotra Janczaka monografię „Dzieje Górek” oraz wydane „Pejzaże Górek” Mirosława Gniewczyńskiego. Ponadto trzech wymienieni napisali 100 Lecie straży pożarnej w Górkach Noteckich oraz Mirosław Gniewczyński napisał monografię klubu LUKS Pełcz Górki Noteckie pt. „Od A klasy do Ekstraklasy”

III. Ocena mocnych i słabych stron miejscowości, w której będzie realizowana operacja.

Nazwa SWOT jest akronimem angielskich słów Strengths (mocne strony), Weaknesses (słabe strony), Opportunities (szanse w otoczeniu), Threats (zagrożenia w otoczeniu).

Jest ona efektywną metodą identyfikacji słabych i silnych stron miejscowości oraz badania szans i zagrożeń, jakie stoją przed miejscowością. SWOT zawiera określenie czterech grup czynników:

- „**mocnych stron**” – uwarunkowań wewnętrznych, które stanowią silne strony miejscowości i które należy wykorzystać sprzyjając będą jej rozwojowi (utrzymać je jako mocne, i na których należy oprzeć jej przyszły rozwój);
- „**słabych stron**” – uwarunkowań wewnętrznych, które stanowią słabe strony miejscowości i które nie wyeliminowane utrudniać będą jej rozwój (ich oddziaływanie należy minimalizować);
- „**szans**” - uwarunkowań zewnętrznych, które nie są bezpośrednio zależne od zachowania społeczności wiejskiej, ale które mogą być traktowane jako szanse, i przy odpowiednio podjętych przez nią działaniach, wykorzystane jako czynniki sprzyjające rozwojowi miejscowości;
- „**zagrożeń**” - uwarunkowań zewnętrznych, które także nie są bezpośrednio zależne od zachowania społeczności wiejskiej, ale które mogą stanowić zagrożenie dla jej rozwoju (należy unikać ich negatywnego oddziaływania na rozwój miejscowości).

Przedstawiona poniżej analiza mocnych i słabych stron oraz szans i zagrożeń jest syntezą poszczególnych obszarów życia społeczno-gospodarczego miejscowości.

<i>Mocne strony:</i>	<i>Słabe strony:</i>
<ol style="list-style-type: none"> 1. Aktywne i wykształcone młode pokolenie, 2. Liczne organizacje społeczne, 3. Wielopokoleniowość, 4. Bogate tradycje kulturalne, 5. Dobra współpraca z samorządem i organizacjami lokalnymi, 6. Liczne przedsiębiorstwa, 7. Dobre położenie geograficzne, 8. Walory przyrodnicze (bogactwo runa leśnego), 9. Rozwijająca się turystyka rowerowa, 10. Komunikacja PKP, 11. Wiele niezagospodarowanych działek budowlanych, które w najbliższym czasie mogą spowodować przyrwy nowych mieszkańców 	<ol style="list-style-type: none"> 1. Niedostateczne zabezpieczenie dzieciom i młodzieży dostępu do aktywnych form spędzania wolnego czasu, niefunkcjonalna świetlica oraz zbyt mała biblioteka 2. Brak miejsca służącego rekreacji i spotkaniom plenerowym, boiska, placu zabaw dla dzieci, 3. Niewystarczająca infrastruktura sportowa, 4. Słaba kondycja fizyczna mieszkańców, 5. Sala wiejska nieodpowiadająca potrzebom mieszkańców , 6. Niezadowolająca estetyka wsi, 7. Brak kanalizacji i gazociągu, 8. Zły stan dróg, 9. Duża odległość od większych aglomeracji, 10. Brak drogi Górki Noteckie – Santok znacznie skracającej dojazd do budowanej autostrady A2 oraz drogi szybkiego ruchu S3 11. Ubóstwo, bezrobocie i patologie,
<i>Szanse:</i>	<i>Zagrożenia:</i>
<ol style="list-style-type: none"> 1. Pozyskanie funduszy UE oraz środków krajowych, 2. Budowa biblioteki wiejskiej szansą na uaktywnienie mieszkańców, 3. Możliwość stworzenia dodatkowych zajęć dla dzieci i młodzieży (biblioteka, świetlica, stanowiska komputerowe z dostępem do Internetu, infrastruktura umożliwiająca uprawianie różnych dyscyplin sportowych) 4. Zwiększenie aktywności mieszkańców - lepsze stosunki międzyludzkie i wspólna integracja, 5. Zaktywizowanie mieszkańców poprzez kursy i szkolenia, 6. Rozwój agroturystyki – możliwość dodatkowego zarobku, 7. Powstawanie nowych miejsc pracy, 8. Zwiększenie dochodów ludności wsi, 9. Możliwość organizacji dużych imprez okolicznościowych, np. wesel, 	<ol style="list-style-type: none"> 1. Niszczące obiekty istotne dla rozwoju kulturalnego i sportowego mieszkańców, 2. Brak oferty i perspektyw rozwoju mieszkańców, 3. Osłabienie więzi międzypokoleniowych, pogłębiające się konflikty, 4. Demoralizacja młodzieży (brak zapewnienia czasu wolnego), 5. Odpływ młodych, wykształconych osób do miast, 6. Brak wsparcia może zniechęcić ludzi do integracji, 7. Niski przyrost naturalny, 8. Zwiększenie bezrobocia, 9. Pogorszenie sytuacji finansowej wsi, 10. Ograniczenia związane z obszarem Natura 2000, 11. Degradacja środowiska przyrodniczego, i walorów turystycznych,

<p>komunii, 10. Podniesienie standardów życia we wsi, 11. Utworzenie parkingów samochodowych przy miejscach użyteczności publicznej, 12. Organizacja cyklicznych imprez okolicznościowych przyczynkiem do rozwoju wsi i wspólnej integracji,</p>	
--	--

IV. Opis planowanych zadań inwestycyjnych i przedsięwzięć aktywizujących społeczność lokalną w okresie co najmniej 7 lat od dnia przyjęcia planu odnowy miejscowości.

Wizja rozwoju:

Kultura, aktywność, sport i zabawa to górkowska sprawa.

Cel

Podstawowym celem planowanych inwestycji jest zaspokojenie potrzeb społecznych, sportowych i kulturalnych społeczeństwa oraz poprawa w miejscowości możliwości dostępu do obiektów użyteczności publicznej. Cel ten zostanie osiągnięty poprzez budowę biblioteki wiejskiej, pełniącej funkcję centrum kulturalnego. Ponadto planuje się gruntowną modernizację płyty boiska sportowego oraz remont i wyposażenie sali wiejskiej.

Możliwość korzystania z biblioteki publicznej stanowiącej ogólnodostępne centrum kulturalne i sali wiejskiej to szansa na zagospodarowanie czasu wolnego dzieci i młodzieży, rozwój aktywnego trybu spędzania wolnego czasu przez mieszkańców, integracja społeczności lokalnej i większe zaangażowanie w życie wsi. Zaspokojenie potrzeb mieszkańców w zakresie życia kulturalnego wsi.

Możliwość zagospodarowania czasu wolnego młodzieży – przeciwdziałanie patologiom społecznym.

Stworzenie warunków do działalności zespołów i grup artystycznych, kół zainteresowań.

Stworzenie warunków do organizacji imprez, spotkań, zebrań i działalności stowarzyszenia i klubów.

Stworzenie warunków do wzmocnienia więzi mieszkańców z miejscem zamieszkania i integracji społeczności lokalnej.

Nowa płyta boiska umożliwi organizację masowych plenerowych imprez rekreacyjno-sportowych.

Inwestycje te wpłyną na rozwój mieszkańców w wielu aspektach życia, co może przełożyć się na powstrzymanie i eliminację patologii społecznych. Realizacja ww. inwestycji przyczyni się do poprawy estetyki Górek Noteckich, warunków życia mieszkańców i wzrostu atrakcyjności miejscowości, a co za tym idzie sprawi, że osoby spoza Górek Noteckich chętniej zdecydują się na zamieszkanie w miejscowości.

V. Miejsca o szczególnym znaczeniu

Górki Noteckie jako miejscowość wchodząca w skład Gminy Zwierzyn wpisuje się w strategiczne cele rozwoju całej gminy. Szczególnie istotnie dla mieszkańców jest ograniczenie zakresu i skutków wykluczenia społecznego oraz wyrównywanie szans rozwojowych młodego pokolenia.

Poniżej przedstawione zostały miejsca o szczególnym znaczeniu dla mieszkańców Górek Noteckich:

- Budowa publicznej biblioteki wiejskiej pełniącej również rolę centrum kulturalnego
- Remont i wyposażenie Sali wiejskiej
- Modernizacja płyty boiska sportowego – zorganizowanie czasu wolnego poprzez zajęcia sportowe.
- Modernizacja parkingu przy sali wiejskiej
- Zagospodarowanie placu przykościelnego
- Zagospodarowanie placu wokół budynków użyteczności publicznej
- Remont remizy OSP
- Utrzymanie czystości – poprawa estetyki wsi, odnowienie zabytkowych budynków
- Ustawienie tablic informacyjnych
- Remont kościoła – wieży, dachu
- Remont ulic i chodników

Dodatkowo mieszkańcy wskazali na konieczność uwzględnienia w Planie Odnowy **obszarów o szczególnym znaczeniu dla zaspokojenia potrzeb mieszkańców**, sprzyjających nawiązywaniu kontaktów społecznych, ze względu na ich położenie oraz cechy funkcjonalno-przestrzenne:

- Budowa parkingów przy bibliotece oraz przy boisku sportowym, które ułatwią korzystanie z obiektów i będą sprzyjać nawiązywaniu kontaktów społecznych
- Modernizacja oświetlenia ulicznego, która wpłynie na bezpieczeństwo mieszkańców oraz umożliwi korzystanie z obiektów użyteczności w większym wymiarze godzin, co może sprzyjać nawiązywaniu kontaktów społecznych

Wszystkie wymienione poniżej inwestycje są przewidziane do realizacji w zależności od pozyskiwanych środków finansowych.

Mieszkańcy Górek Noteckich są zdania, że niepowtarzalne zasoby wsi i potencjał jej mieszkańców uczynią z miejscowości atrakcyjne miejsce do życia, pracy i spędzania wolnego czasu.

VI. Szacunkowy koszt i harmonogram priorytetowych inwestycji

Nr	Nazwa projektu	Cel	Przeznaczenie	Harmonogram realizacji	Szacunkowe koszty	Źródła finansowania
1	Budowa publicznej biblioteki wiejskiej	Zapewnienie potrzeb kulturalnych mieszkańców poprzez zapewnienie im dostępu do nowoczesnej biblioteki stanowiącej centrum kulturalne wsi	- zaspokojenie potrzeb oświatowych, kulturalnych i informacyjnych mieszkańców, udostępnienie stanowisk komputerowych z dostępem do Internetu	2011-2012	884.886,63 zł	samorząd gminy, fundusze UE
2	Modernizacja płyty boiska sportowego	Zorganizowanie czasu wolnego poprzez zajęcia sportowe, poprawa kondycji fizycznej mieszkańców	- ułatwienie mieszkańcom dostępu do aktywnych form spędzania wolnego czasu	2012-2013	30.000 zł	samorząd gminy,
3	Remont i wyposażenie sali wiejskiej	Zapewnienie miejsca integrującego mieszkańców poprzez liczne spotkania, przedstawienia, występy na płaszczyźnie społeczno – kulturalnej	- poszerzenie oferty społeczno-kulturalnej - zapewnienie miejsca spotkań istniejących organizacji	2012-2014	200.000 zł	samorząd gminy, fundusze UE, organizacje pozarządowe, sołectwo
4	Budowa parkingu przy publicznej bibliotece	Ułatwienie dostępu do biblioteki mieszkańcom, sprzyjające nawiązywaniu kontaktów społecznych	- poprawa funkcjonalności i bezpieczeństwa	2013	25.000 zł	samorząd gminy, sołectwo,
5	Budowa parkingu przy boisku sportowym	Ułatwienie dostępu do boiska poprzez stworzenie funkcjonalnego parkingu i miejsca na rowery,	- poprawa funkcjonalności i bezpieczeństwa	2016	25.000 zł	samorząd gminy, sołectwo
6	Zagospodarowanie placu przykościelnego	Poprawa funkcjonalności i estetyki centrum wsi	- poprawa wizerunku wsi	2015-2016	25.000 zł	samorząd gminy, sołectwo, inne,
7	Modernizacja remizy OSP	Poprawa bezpieczeństwa, estetyki i funkcjonalności	- poprawa bezpieczeństwa i wizerunku	2015-2017	50.000 zł	samorząd gminy
8	Modernizacja oświetlenia ulicznego	Poprawa stanu bezpieczeństwa mieszkańców i przejezdnych	- poprawa bezpieczeństwa	2014-2015	40.000 zł	samorząd gminy, inne
9	Postawienie tablic informacyjnych	Wskazanie znaczących obiektów i miejsc dla mieszkańców	- poprawa wizerunku wsi	2018	8.000 zł	sołectwo, samorząd gminy, inne

Szacunkowy koszt i harmonogram priorytetowych inwestycji c.d.

Nr	Nazwa projektu	Cel	Przeznaczenie	Harmonogram realizacji	Szacunkowe koszty	Źródła finansowania
10	Remont wieży i dachu kościoła	Zapewnienie możliwości bezpiecznego korzystania z obiektu sakralnego,	- poprawa bezpieczeństwa i wizerunku - zabezpieczenie zabytkowego budynku kościoła	2015-2017	150.000 zł	sołectwo, inne
11	Budowa boiska wielofunkcyjnego przy Zespole Placówek Oświatowych	Poszerzenie oferty aktywnego spędzania czasu wolnego poprzez korzystanie z oferty obiektu wielofunkcyjnego	- ułatwienie aktywnego spędzania czasu wolnego - poszerzenie oferty aktywnych form spędzania czasu	2012-2014	400.000 zł	samorząd gminy, fundusze krajowe, inne
12	Budowa placu zabaw	Zaoferowanie dzieciom miejsca zabaw, które spełnia normy bezpieczeństwa i przyczyni się do integracji młodego pokolenia	- zapewnienie dzieciom bezpiecznego i przyjaznego miejsca do wspólnych zabaw	2013-2014	25.000 zł	samorząd gminy, fundusze unijne
				Razem	1.862.886,63 zł	

* Źródła finansowania w przypadku sołectwa oznaczają środki finansowe, którymi dysponuje Rada Solecka i pracę mieszkańców, z wykorzystaniem własnych narzędzi, maszyn i urządzeń oraz fundusze pozyskane od sponsorów.

PLAN I PROGRAM ODNOWY GÓREK NOTECKICH NA LATA 2011- 2020

I PLAN ROZWOJU			II PROGRAM ROZWOJU	
1. Cele, jakie musimy osiągnąć, by urzeczywistnić wizję naszej wsi.	2. Co nam pomoże osiągnąć cel? ATUTY		3. Co nam może przeszkodzić? BARIERY	
	A. Zasoby, których użyjemy.	B. Silne strony, jakie wykorzystamy	C. Słabe strony, jakie wyeliminujemy D. Zagrożenia, jakich Unikniemy	
A. TOŻSAMOŚĆ WSI I WARTOŚCI ŻYCIA WIEJSKIEGO				
1. Kulturowanie tradycji	1. Sala wymagająca remontu 2. Klub Seniora 3. Chór Górkowianki	1. Aktywne młode pokolenie, 2. Klub Seniora 3. Chór Górkowianki 2. Dobra współpraca z samorządem	Sala wiejska nieodpowiadająca potrzebom mieszkańców Emigracja młodych Mała skala rozpropagowania	1. Remont sali wiejskiej 2. Remont krzyży przydrożnych 3. Organizacja cyklicznych imprez upamiętniających osadnictwo na Ziemiach Zachodnich 4. Tworzenie kalendarza imprez
B. STANDARD ŻYCIA				
1. Zagospodarowanie przestrzeni publicznej	1. Sala wiejska 2. Boisko sportowe 3. Działka gminna (pod budowę biblioteki stanowiącej centrum kulturalne)	1. Umiejętność samoorganizowania się 2. Dobra współpraca z samorządem	Emigracja młodych Niewystarczająca infrastruktura sportowa Niedostateczne zabezpieczenie dzieciom i młodzieży dostępu do aktywnych form spędzania wolnego czasu	1. Budowa biblioteki wiejskiej 2. Modernizacja boiska sportowego 3. zagospodarowanie placu wokół budynków użyteczności publicznej
C. JAKOŚĆ ŻYCIA				
1. Podniesienie poziomu życia 2. Uaktywnienie życia społeczno-kulturalnego 3. Stworzenie miejsca spotkań	1. działka gminna (pod budowę biblioteki stanowiącej centrum kulturalne) 2. sala wiejska	1. Aktywne i wykształcone młode pokolenie 2. Dobra współpraca z samorządem i organizacjami lokalnymi	Wygląd wsi Brak miejsca służącego rekreacji	1. wyposażenie biblioteki wiejskiej 2. remont sali wiejskiej
D. BYT				
1. Możliwość zarabiania	1. sala wiejska i teren wokół sali	1. dbałość o zasoby wsi rozbudzenie poczucia	Słaba kondycja fizyczna mieszkańców	1. organizowanie imprez sportowych, spotkań przy grillu,

przez społeczność lokalną		odpowiedzialności za posiadane wspólne mienie	Brak zapewnienia czasu wolnego	zabaw dla dzieci i imprez kulturalnych. 2.Organizowanie imprez okolicznościowych, tj. wesela, rocznice, itp.
---------------------------	--	---	--------------------------------	---

Realizacja wskazanych przedsięwzięć w latach 2011-2018 pozwoli na poprawę infrastruktury społecznej, kulturalnej i sportowej. Aktywnie przyczyni się do wzrostu atrakcyjności miejscowości. To z kolei może zahamować emigrację młodych i przyczynić się do ponownego zacieśnienia więzi międzypokoleniowych. Może wyraźnie przyczynić się do większej aktywności fizycznej mieszkańców, a zwłaszcza młodego pokolenia. Jednocześnie może rozbudzić w mieszkańcach poczucie dumy z bycia mieszkańcem Górek Noteckich.