

Zwierzyn, dnia 19.09.2017r.

MIESZKAŃCY GMINY ZWIERZYN

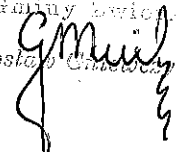
ZAPROSZENIE

Na podstawie art. 20 ust. 1 ustawy z dnia 8 marca 1990r. o samorządzie gminnym (t.j. Dz. U. z 2016r. poz.446 ze zm. w 2016r. Dz.U. poz.1579, poz.1948, z 2017r. poz. 730, poz. 935) oraz § 27 uchwały Nr XLVI/242/2014 Rady Gminy Zwierzyn z dnia 27 sierpnia 2014r. w sprawie Statutu Gminy Zwierzyn (Dz. Urz. Woj. Lubuskiego z 2014r., poz. 1616 ze zm. w 2014r., poz. 1728 i poz. 1974) zapraszam na XXXIV zwyczajną Sesję Rady Gminy Zwierzyn, która odbędzie się dnia **27 września 2017r.** o godz. **11⁰⁰** w sali Gminnego Ośrodka Kultury w Zwierzynie ul. Wojska Polskiego 6.

Porządek obrad XXXIV Sesji Rady Gminy Zwierzyn

- 1) Otwarcie XXXIV zwyczajnej sesji i stwierdzenie quorum.
- 2) Przedstawienie porządku obrad.
- 3) Sprawozdanie Wójta Gminy Zwierzyn z działalności w okresie międzysesyjnym.
- 4) Informacja Przewodniczącego Rady Gminy Zwierzyn o działaniach podejmowanych w okresie międzysesyjnym i przyjęciu protokołu z poprzedniej sesji.
- 5) Informacja dyrektorów szkół o stanie realizacji zadań oświatowych za rok szkolny 2016/2017 z uwzględnieniem wyników egzaminu gimnazjalnego.
- 6) Podjęcie uchwał w sprawie:
 - a) wyrażenia zgody na sprzedaż nieruchomości niezabudowanej, stanowiącej działkę o nr ewidencyjnym 79/4 położonej w obrębie Górki Noteckie,
 - b) stwierdzenia przekształcenia sześcioletniej Publicznej Szkoły Podstawowej w Gościmcu, dla której organem założycielskim jest Gmina Zwierzyn w ośmioletnią Publiczną Szkołę Podstawową,
 - c) stwierdzenia przekształcenia Zespołu Placówek Oświatowych w Górkach Noteckich, dla którego organem założycielskim jest Gmina Zwierzyn w ośmioletnią Publiczną Szkołę Podstawową,
 - d) stwierdzenia przekształcenia Zespołu Placówek Oświatowych w Zwierzynie, dla którego organem założycielskim jest Gmina Zwierzyn w ośmioletnią Publiczną Szkołę Podstawową,
 - e) zaciągnięcia pożyczki,
 - f) zmiany uchwały budżetowej na 2017 rok,
 - g) zmiany Wieloletniej Prognozy Finansowej na lata 2017-2030.
- 7) Interpelacje, wnioski, zapytania radnych oraz odpowiedzi na interpelacje, wnioski i zapytania radnych.
- 8) Interpelacje, wnioski i zapytania sołtysów oraz odpowiedzi na interpelacje, wnioski i zapytania sołtysów.
- 9) Wolne wnioski i informacje.
- 10) Zamknięcie XXXIV zwyczajnej sesji Rady Gminy Zwierzyn.

Rada Gminy Zwierzyn
Rady Gminy Zwierzyn
mgr Mirosław Chmielewski



Sprawozdanie z działalności Wójta w okresie międzysesyjnym 18.08.2017 – 15.09.2017 roku

Wszystkie uwagi zgłaszane przez mieszkańców gminy nie wymagające nakładów finansowych załatwiane są na bieżąco, a pozostałe w miarę posiadanych środków. Wraz ze współpracownikami urzędu na bieżąco staramy się monitorować stan porządków na terenie gminy. W przypadku stwierdzenia nieprawidłowości przekazać odpowiednim służbom i instytucją.

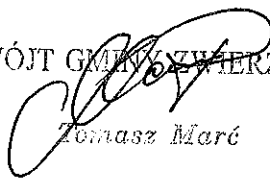
1. W dniu 18 sierpnia 2017 roku przekazałem dla Nadleśnictwa Strzelce Kraj. komplet dokumentów na realizację drogi Zwierzyn- Golczewice oraz odcinka leśnego drogi. Tego samego dnia interweniowałem na wniosek rolników z Gościmca o wyczyszczenie i udrożnienie przepustu pod drogą koło majątku.
2. W dniu 21 sierpnia 2017 roku rozmawiałem z wicestarostą o możliwości przesunięcia kwoty 90 tys. zł która jest przeznaczona na realizację ciągu pieszo- rowerowego na wykonanie dywanika asfaltowego na drodze w kierunku Górecka (kwota 90 tys. zł musi być wykorzystana tylko przy realizacji ciągu pieszo- rowerowego). Tego samego dnia wraz z Panią skarbnik byłem w WFOŚiGW w Zielonej Górze w sprawie wsparcia finansowego przy budowie remizy OSP w Zwierzynie (bezzwrotna pożyczka do 400 tys. zł; korzystny kredyt na okres 7 lat).
3. W dniu 22 sierpnia 2017 roku byłem w Starostwie Powiatowym w celu przyśpieszenia wydania prawomocnej decyzji na wycinkę drzew pod inwestycje. Tego samego dnia spotkałem się z radami sołeckimi Zwierzyn I- Sierosławice i Zwierzyn II oraz KS Pionier w celu omówienia wspólnego uczestnictwa w utrzymaniu i zabezpieczeniu obiektów sportowych.
4. W dniu 23 sierpnia 2017 roku rozmawiałem z przedstawicielami WZIR i firmą melioracyjną aby zmienić kolejność odmulania i czyszczenia cieków w celu przyśpieszenia spływ nadmiaru wody. Tego samego dnia zapoznałem się z przygotowaniem szkół do nowego roku szkolnego.
5. W dniu 24 sierpnia 2017 roku rozmawiałem z firmami budowlanymi o możliwości uczestnictwa w budowie nowej remizy OSP w Zwierzynie.
6. W dniu 25 sierpnia 2017 roku uczestniczyłem w Zarządzie CZG SGO5 w Starym Kurowie.
7. W dniu 26 sierpnia 2017 roku na Stadionie Pioniera otwierałem „Festyn Rodzinny” organizowanym przez sołectwo Zwierzyn I- Sierosławice i Zwierzyn II oraz KS Pionier. Tego samego dnia uczestniczyłem w zebraniu Wiejskim Sołectwa Brzezinka podczas

którego omawiane były zamierzenia inwestycyjne gminy w drogi i ośrodek zdrowia w Górkach Not. oraz udzielałem odpowiedzi na szereg pytań mieszkańców.

8. W dniu 28 sierpnia 2017 roku rozmawiałem z Panem P. Rembarzem dyrektorem OLZMiUW w Gorzowie Wlkp. o odwrotnym wyczyszczeniu Żółtinki w celu odwodnienia łąk w Sierosławicach, Brzezince i Zagajach. Tego samego dnia rozmawiałem z dyrektorem Enea Oddział Gorzów Wlkp. o likwidacji starego przyłącza energetycznego dla GOK (pozwoli to na przyspieszenie zakończenia termomodernizacji)
9. W dniu 29 sierpnia 2017 roku uczestniczyłem we wspólnym posiedzeniu komisji RG na temat oceny wykonania budżetu gminy za I półrocze 2017 roku.
10. W dniu 30 sierpnia 2017 roku uczestniczyłem w sesji RG.
11. Dnia 2 września 2017 roku brałem udział w Gminnych Dożynkach organizowanych przez sołectwo Błotno.
12. W dniu 4 września 2017 roku uczestniczyłem w inauguracji roku szkolnego w Zwierzynie. Tego samego dnia spotkałem się z członkami komisji szacowania strat po deszczach nawalnych powołanej przez wojewodę. Ponadto brałem udział w Wojewódzkiej Inauguracji Roku szkolnego 2017/1018, która miała miejsce w Dreżdenku.
13. W dniu 5 września 2017 roku podpisałem umowę na wykonanie odwodnienia drogi w Górecku oraz wykonania dywanika asfaltowego. Rozmawiałem z dyrektorem zarządu dróg wojewódzkich Oddział w Kłodawie Panią Z. Kajder o naprawie przepustu przy zjeździe z drogi 157 do posesji Pana Mustra; o modernizacji skrzyżowania przy młynie w Zwierzynie obecnie zmiana kształtu wysepki docelowo rondo; w sprawie zmiany nakładki drogi od Strzelec do centrum Zwierzyna; o dalszej przebudowie drogi 156 w kierunku Dreżdenka; o wykonaniu dokumentacji na ciąg pieszo- rowerowy Strzelce Kraj.- Zwierzyn.
14. W dniu 6 września 2017 roku spotkałem się z nadleśniczym Nadleśnictwa Strzelce Kraj. w celu omówienia finansowania drogi Zwierzyn- Golczewice, jak również o wyrażeniu zgody na dodatkowy redukcyjny odstrzał dzików na terenie gminy. Odstrzał jest konieczny ze względu na szkody i zagrożenie afrykańskim pomorem świń.
15. W dniu 7 września 2017 roku w PUP w Strzelcach Kraj. podpisałem umowę zatrudnienia pracownika w ramach stażu.
16. W dniu 8 września 2017 roku uczestniczyłem w spotkaniu z Panią Minister RPiPS E. Rafalską, Wicemarszałkiem Woj. Lubuskiego R. Gawlikiem, Wojewodą Lubuskim W. Dajczakiem. Spotkanie poświęcone było zwalczaniem roślin inwazyjnych oraz sytuacji na rynku pracy i związane z tym problemy pracodawców.

17. W dniu 9 września 2017 roku Otwierałem Nordic Wakling- Forum Kobiet Aktywnych. Tego samego dnia reprezentowałem gminę w uroczystości 30- lecia Muzeum Woldenberczyków w Dobiegniewie. Ponadto brałem udział w Gminnych Dożynkach w Starym Kurowie.
18. W dniu 10 września 2017 roku na zaproszenie rady parafialnej z Gościmca uczestniczyłem w mszy odpustowej i spotkaniu integracyjnym.
19. W dniu 11 września 2017 roku uczestniczyłem w konferencji pt. „Nowoczesny Przedsiębiorca w Województwie Lubuskim” zorganizowanej w siedzibie ZUS w Gorzowie Wlkp. Tematyką konferencji poświęcona była nowoczesnym systemom zarządzania w kontekście cyfryzacji usług administracji publicznej.
20. W dniu 12 września 2017 roku brałem udział w Konwencie Zrzeszenia Gmin Województwa Lubuskiego, które miało miejsce w Brodach. Głównymi tematami rozmów były: inwestycje drogowe, ciągi pieszo- rowerowe, o budownictwie domów pobytu dziennego dla seniorów, gazyfikacji i zmianie przepisów antysamorządowych.
21. W dniu 13 września 2017 roku uczestniczyłem w posiedzeniu Zarządu CZG SGO5, podczas którego rozmawialiśmy z firmą BERG o strategii opracowania konkursu na wywóz i utylizację śmieci.
22. W dniu 14 września 2017 roku w siedzibie Ecoverde w Nowym Kisielinie podpisałem poprawki do wniosku na dofinansowanie ujęcia wody w Górkach Not.

WÓJT GMINY SZWIERZYŃ


Tomasz Marć

Projekt

DRUK NR 1/XXXIV

z dnia 19 września 2017 r.

Zatwierdzony przez

**UCHWAŁA NR XXXIV/ ... /2017
RADY GMINY ZWIERZYN**

z dnia 27 września 2017 r.

w sprawie wyrażenia zgody na sprzedaż nieruchomości niezabudowanej, stanowiącej działkę o nr ewidencyjnym 79/4 położonej w obrębie Górki Noteckie

Na podstawie art. 18 ust. 2 pkt 9 lit „a” ustawy z dnia 8 marca 1990 roku o samorządzie gminnym (t.j. Dz.U. z 2016 r. poz. 446 ze zmianami) Rada Gminy Zwierzyn uchwala co następuje:

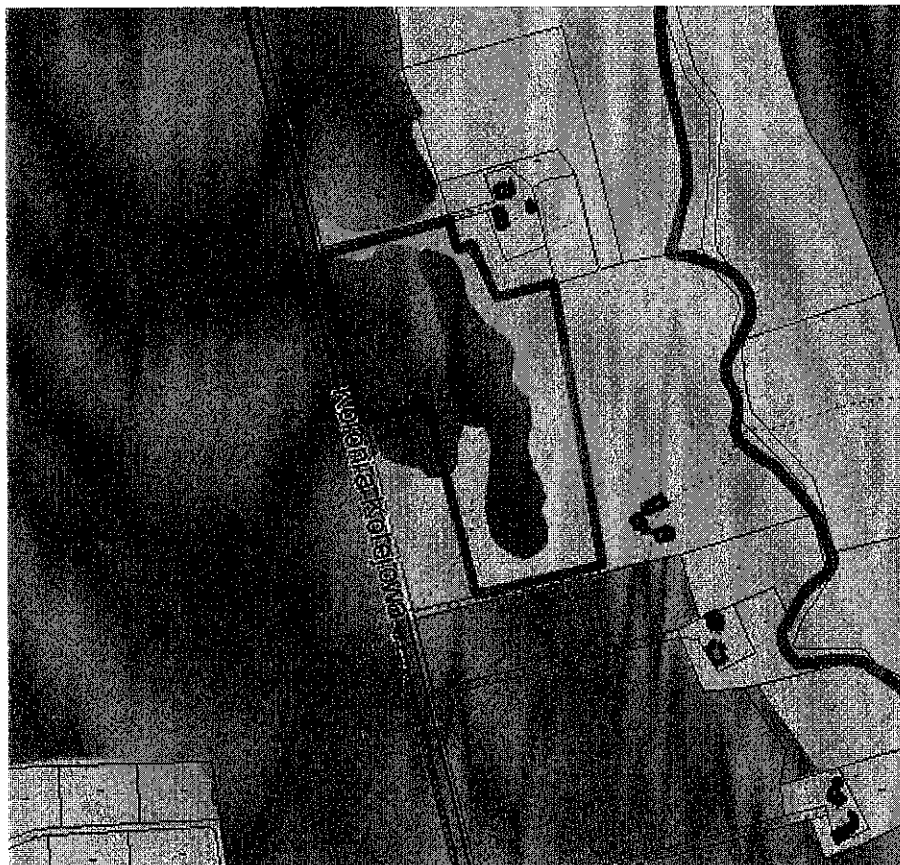
§ 1. Wyraża się zgodę na sprzedaż nieruchomości niezabudowanej, stanowiącej działkę o nr ewidencyjnym 79/4 położonej w obrębie Górki Noteckie o powierzchni 3,5300 ha.

§ 2. Wykonanie uchwały powierza się Wójtowi Gminy Zwierzyn.

§ 3. Uchwała wchodzi w życie z dniem podjęcia i podlega opublikowaniu na tablicach ogłoszeń urzędu oraz w biuletynie informacji publicznej Gminy Zwierzyn.

UZASADNIENIE

Zgodnie z art. 18 ust. 2 pkt. 9 litera „a” ustawy z dnia 8 marca 1990 roku o samorządzie gminnym do wyłącznej właściwości rady gminy należy podejmowanie uchwał w sprawach dotyczących zasad nabywania, zbywania i obciążania nieruchomości oraz ich wydzierżawiania lub wynajmowania na czas oznaczony dłuższy niż 3 lata lub na czas nieoznaczony. Przedmiotem sprzedaży jest działka nr 79/4 położona w obrębie Górki Noteckie. Powierzchnia działki wynosi 3,5300 ha.



Projekt

Druk Nr²/XXXIV

z dnia 19 września 2017 r.
Zgłoszony przez Wójta Gminy Zwierzyn
Opinia Radcy Prawnego

.....
.....
.....

**UCHWAŁA NR XXXIV/.../2017
RADY GMINY ZWIERZYN**

z dnia 27 września 2017 r.

w sprawie stwierdzenia przekształcenia sześcioletniej Publicznej Szkoły Podstawowej w Gościmcu, dla której organem założycielskim jest Gmina Zwierzyn w ośmioletnią Publiczną Szkołę Podstawową.

Na podstawie art. 117 ust. 4 ustawy z dnia 14 grudnia 2016 r. Przepisy wprowadzające ustawę – Prawo oświatowe (Dz. U. z 2017 r., poz. 60 ze zm.), § 21 ust. 1 pkt 1 rozporządzenia Ministra Edukacji Narodowej z dnia 17 marca 2017 r. w sprawie szczegółowej organizacji publicznych szkół i publicznych przedszkoli (Dz. U. z 2017 r., poz. 649) **Rada Gminy Zwierzyn uchwala co następuje:**

§ 1. Stwierdza się przekształcenie z dniem 1 września 2017r. sześcioletniej Publicznej Szkoły Podstawowej im. św. Huberta w Gościmcu – Gościmiec 130, w ośmioletnią Publiczną Szkołę Podstawową im. św. Huberta w Gościmcu.

§ 2. Obwód Publicznej Szkoły Podstawowej im. św. Huberta w Gościmcu obejmuje miejscowości: Gościmiec, Błotno, Górecko, Górczyna.

§ 3. Wykonanie uchwały powierzyć Wójtowi Gminy Zwierzyn.

§ 3. Uchwała wchodzi w życie z dniem podjęcia.

Projekt

Druk Nr

3/XXXIV

z dnia 19 września 2017 r.
Zgłoszony przez Wójta Gminy Zwierzyn
Opinia Radcy Prawnego

.....
.....
.....

**UCHWAŁA NR XXXIV/.../2017
RADY GMINY ZWIERZYN**

z dnia 27 września 2017 r.

w sprawie stwierdzenia przekształcenia Zespołów Placówek Oświatowych w Górkach Noteckich, dla którego organem założycielskim jest Gmina Zwierzyn w ośmioletnią Publiczną Szkołę Podstawową.

Na podstawie art. 191 ust. 2 ustawy z dnia 14 grudnia 2016 r. Przepisy wprowadzające ustawę – Prawo oświatowe (Dz. U. z 2017 r., poz. 60 ze zm.), § 21 ust. 7 rozporządzenia Ministra Edukacji Narodowej z dnia 17 marca 2017 r. w sprawie szczegółowej organizacji publicznych szkół i publicznych przedszkoli (Dz. U. z 2017 r., poz. 649) **Rada Gminy Zwierzyn uchwala co następuje:**

§ 1. Stwierdza się przekształcenie z dniem 1 września 2017r. Zespołu Placówek Oświatowych w Górkach Noteckich przy ul. Cmentarnej 5, w skład którego wchodziła Publiczna Szkoła Podstawowa im. Pierwszych Osadników w Górkach Noteckich oraz Publiczne Gimnazjum im. Pierwszych Osadników w Górkach Noteckich, w ośmioletnią Publiczną Szkołę Podstawową im. Pierwszych Osadników w Górkach Noteckich.

§ 2. Obwód Publicznej Szkoły Podstawowej im. Pierwszych Osadników w Górkach Noteckich obejmuje miejscowości: Górki Noteckie, Brzezinka, Przysieka.

§ 3. Wykonanie uchwały powierzyć Wójtowi Gminy Zwierzyn.

§ 3. Uchwała wchodzi w życie z dniem podjęcia.

Projekt

Druk Nr 4 / XXXIV

z dnia 19 września 2017 r.
Zgłoszony przez Wójta Gminy Zwierzyn
Opinia Radcy Prawnego

.....
.....
.....

**UCHWAŁA NR XXXIV/.../2017
RADY GMINY ZWIERZYN**

z dnia 27 września 2017 r.

w sprawie stwierdzenia przekształcenia Zespołu Placówek Oświatowych w Zwierzynie, dla którego organem założycielskim jest Gmina Zwierzyn w ośmioletnią Publiczną Szkołę Podstawową.

Na podstawie art. 191 ust. 2 ustawy z dnia 14 grudnia 2016 r. Przepisy wprowadzające ustawę – Prawo oświatowe (Dz. U. z 2017 r., poz. 60 ze zm.), § 21 ust. 7 rozporządzenia Ministra Edukacji Narodowej z dnia 17 marca 2017 r. w sprawie szczegółowej organizacji publicznych szkół i publicznych przedszkoli (Dz. U. z 2017 r., poz. 649) **Rada Gminy Zwierzyn uchwala co następuje:**

§ 1. Stwierdza się przekształcenie z dniem 1 września 2017r. Zespołu Placówek Oświatowych w Zwierzynie przy Strzeleckiej 4, w skład którego wchodziła Publiczna Szkoła Podstawowa im. Wojska Polskiego w Zwierzynie oraz Publiczne Gimnazjum im. Adama Mickiewicza w Zwierzynie, w ośmioletnią Publiczną Szkołę Podstawową im. Wojska Polskiego w Zwierzynie.

§ 2. Obwód Publiczną Szkołę Podstawową im. Wojska Polskiego w Zwierzynie obejmuje miejscowości: Zwierzyn, Sierosławice, Zółwin, Rzekcin, Zagaje, Sarbiewo, Owczarki.

§ 3. Wykonanie uchwały powierzyć Wójtowi Gminy Zwierzyn.

§ 4. Uchwała wchodzi w życie z dniem podjęcia.

UCHWAŁA Nr XXXIV/.../2017

RADY GMINY ZWIERZYN

z dnia 27 września 2017 roku

w sprawie : zaciągnięcia pożyczki

Na podstawie art.18 ust.2 pkt. 9 lit. C i art. 58 ustawy z dnia 8 marca 1990 roku o samorządzie gminnym /tekst jednolity- Dz. U. z 2016r. poz. 446 ze zmianą w 2016 r. poz. 1579/ oraz na podstawie art. 89 ust. 1 pkt. 2 ustawy z dnia 27 sierpnia 2009 r. o finansach publicznych (tekst jednolity Dz. U. 2013 r. poz. 885 ze zmianami Dz. U. 2013 r. poz. 938,poz. 1646, w 2014 r. poz. 379, poz. 911, poz. 1146.) RADA GMINY

uchwała co następuje:

§ 1. 1. Postanawia się zaciągnąć pożyczkę długoterminową w Wojewódzkim Funduszu Ochrony Środowiska i Gospodarki Wodnej w Zielonej Górze w związku z realizacją zadania pn. „Budowa budynku remizy Ochotniczej Straży Pożarnej w Zwierzynie”.

2. Pożyczka zostanie zaciągnięta na finansowanie planowanego deficytu budżetu gminy do wysokości 642 253,89 zł (słownie: sześćset czterdzieści dwa tysiące dwieście pięćdziesiąt trzy zł ⁸⁹/₁₀₀ . Pożyczka zostanie wypłacona w dwóch transzach, w 2017 r do wysokości 203 141,26 zł, a w 2018 r do wysokości 439 112,63 zł.

3. Zabezpieczeniem pożyczki będzie weksel własny in blanco wraz z deklaracją wekslową.

§ 2. 1. Spłaty pożyczki wraz z odsetkami nastąpi z uzyskiwanych dochodów własnych budżetu gminy w latach 2018-2028.

2. Szczegółowe warunki dotyczące pożyczki będą ustalone w umowie zawartej z Wojewódzkim Funduszem Ochrony Środowiska i Gospodarki Wodnej.

§ 3. Wykonanie uchwały powierza się Wójtowi Gminy Zwierzyn.

§ 4. Uchwała wchodzi w życie z dniem podjęcia i podlega ogłoszeniu w sposób zwyczajowo przyjęty.

UCHWAŁA Nr XXXIV/.../2017

RADY GMINY ZWIERZYN

z dnia 27 września 2017 roku

w sprawie : zmiany uchwały budżetowej na 2017 rok

Na podstawie art.18 ust.2 pkt. 4 ustawy z dnia 8 marca 1990 roku o samorządzie gminnym /tekst jednolity- Dz. U. z 2016r. poz. 446 ze zmianą w 2016 r. poz. 1579/ oraz na podstawie art. 211 ust. 1, art. 212 ust 1 pkt. 1,2, 8, art. 233, art.235, art.236 ustawy z dnia 27 sierpnia 2009 r. o finansach publicznych (tekst jednolity Dz. U. 2013 r. poz. 885 ze zmianami Dz. U. 2013 r. poz. 938,poz. 1646, w 2014 r. poz. 379, poz. 911, poz. 1146.) RADA GMINY

uchwała co następuje:

- § 1. 1. Zwiększa się łączną kwotę planowanych dochodów o kwotę 818 737,00 zł (słownie: osiemset osiemnaście tysięcy siedemset trzydzieści siedem zł^{00/100}) zgodnie z załącznikiem nr 1 do uchwały, w tym:
- 1) zwiększa się dochody bieżące o kwotę 18 737,00 zł (słownie: osiemnaście tysięcy siedemset trzydzieści siedem zł^{00/100}),
 - 2) zwiększa się wydatki majątkowe o kwotę 800 000,00 zł (słownie: osiemset tysięcy zł^{00/100}).
- § 2. 1. Zwiększa się łączną kwotę planowanych wydatków o kwotę 818 737,00 zł (słownie osiemset osiemnaście tysięcy siedemset trzydzieści siedem zł^{00/100}) zgodnie z załącznikiem nr 2 do uchwały, w tym:
- 1) zwiększa się wydatki bieżące o kwotę 14 886,36 zł (słownie: czternaście tysięcy osiemset osiemdziesiąt sześć zł^{36/100}),
 - 2) zwiększa się wydatki majątkowe o kwotę 803 850,64 zł (słownie: osiemset trzy tysiące osiemset pięćdziesiąt zł^{64/100}) w tym:
 - a) zmniejsza się wydatki na programy finansowane z udziałem środków pochodzących z budżetu Unii Europejskiej, z niepodlegających zwrotowi środków pochodzących z pomocy udzielanej przez państwa członkowskie Europejskiego Porozumienia o Wolnym Handlu (EFTA) oraz z innych środków niepodlegających zwrotowi, pochodzących z zagranicy o kwotę 203 141,26 zł (słownie: dwieście trzy tysiące sto czterdzieści jeden zł 26/100).
- § 3. 1. Po zmianach określa się łączną kwotę planowanych dochodów Gminy w wysokości 19 732 729,53zł, w tym:
- 1) dochody bieżące – 18 000 969,96 zł
 - 2) dochody majątkowe – 1 731 759,57 zł
2. Po zmianach określa się łączną kwotę planowanych wydatków Gminy w wysokości 21 201 409,53 zł, w tym:
- 1) wydatki bieżące – 17 708 425,02 zł
 - 2) wydatki majątkowe – 3 492 984,51 zł
- § 4. Plan wydatków realizowanych w ramach Funduszu Sołeckiego po dokonanych zmianach zawiera załącznik nr 3 do uchwały.
- § 5. Wykonanie uchwały powierza się Wójtowi Gminy Zwierzyn.
- § 6. Uchwała wchodzi w życie z dniem podjęcia i podlega ogłoszeniu w sposób zwyczajowo przyjęty.

Uzasadnienie do uchwały Nr .../.../2017 z dnia 27 września 2017 r.

Zwiększ się dochody budżetu i związane z nimi wydatki w związku z podpisaniem umowy na realizację wspólnego przedsięwzięcia pn. „Przebudowa drogi Zwierzyn – Golczewice” z Nadleśnictwem Strzelce Krajeńskie w kwocie 800 000,00 zł.

Zmian w planie dochodów budżetowych na 2017 rok dokonuje się w celu ich urealnienia:

- wpływy z różnych opłat na cmentarzach – 5 000,00 zł
- wpływy różnych opłat w związane ze środkami z opłat i kar za korzystanie ze środowiska – 500,00 zł
- wpływy z najmu i darowizn w świetlicach – 4 000,00 zł

Dochody te przeznacza się na:

- zakupy materiałów na cmentarzach – 5 000,00 zł
- zakup materiałów w gospodarce komunalnej i ochronie środowiska – 500,00 zł
- zakup materiałów i wyposażenia w świetlicach – 4 000,00 zł

Zmienia się przeznaczenie środków zaplanowanych na modernizację SUW w Górkach Noteckich w kwocie 203 141,26 zł i przenosi na budowę remizy w Zwierzynie.

Zmienia się również przeinaczenie środków zaplanowanych na turystykę (17 370,00 zł) i administrację publiczną (4 900,00 zł) i przeznacza się na kulturę fizyczną.

Pozostałe zmiany wprowadzono zgodnie z wnioskami jednostek podległych oraz sołectw.

Zmiana planu dochodów

Załącznik nr 1 do Uchwały Rady Gminy Nr .../.../2017 z dnia 27 września 2017 r.

Dział	Rozdział	Paragraf	Treść	Przed zmianą	Zmiana	Po zmianie
600	60016		Transport i łączność	31 360,00	800 000,00	831 360,00
			Drogi publiczne gminne	31 360,00	800 000,00	831 360,00
		6290	Środki na dofinansowanie własnych inwestycji gmin, powiatów (związków gmin, związków powiatowo-gminnych, związków powiatów), samorządów województw, pozyskane z innych źródeł	0,00	800 000,00	800 000,00
700	70005		Gospodarka mieszkaniowa	672 500,00	- 9 300,00	663 200,00
			Gospodarka gruntami i nieruchomościami	672 500,00	- 9 300,00	663 200,00
		0640	Wpływy z tytułu kosztów egzekucyjnych, opłaty komorniczej i kosztów upomnień	0,00	250,00	250,00
	0690	Wpływy z różnych opłat	250,00	- 250,00	0,00	
	0970	Wpływy z różnych dochodów	15 100,00	- 9 300,00	5 800,00	
710	71035		Działalność usługowa	34 000,00	5 000,00	39 000,00
			Cmentarze	34 000,00	5 000,00	39 000,00
	0690	Wpływy z różnych opłat	32 000,00	5 000,00	37 000,00	
756	75615		Dochoody od osób prawnych, od osób fizycznych i od innych jednostek nieposiadających osobowości prawnej oraz wydatki związane z ich poborem	4 570 971,00	9 300,00	4 580 271,00
			Wpływy z podatku rolnego, podatku leśnego, podatku od czynności cywilnoprawnych, podatków i opłat lokalnych od osób prawnych i innych jednostek organizacyjnych	1 117 990,00	0,00	1 117 990,00
	0640	Wpływy z tytułu kosztów egzekucyjnych, opłaty komorniczej i kosztów upomnień	0,00	90,00	90,00	
	0690	Wpływy z różnych opłat	90,00	- 90,00	0,00	
	75616		Wpływy z podatku rolnego, podatku leśnego, podatku od spadków i darowizn, podatku od czynności cywilno-prawnych oraz podatków i opłat lokalnych od osób fizycznych	1 088 550,00	0,00	1 088 550,00
	0640	Wpływy z tytułu kosztów egzekucyjnych, opłaty komorniczej i kosztów upomnień	0,00	3 500,00	3 500,00	
	0690	Wpływy z różnych opłat	3 500,00	- 3 500,00	0,00	
75618			Wpływy z innych opłat stanowiących dochody jednostek samorządu terytorialnego na podstawie ustaw	167 320,00	9 300,00	176 620,00
		0490	Wpływy z innych lokalnych opłat pobieranych przez jednostki samorządu terytorialnego na podstawie odrębnych ustaw	0,00	9 300,00	9 300,00
801	80101		Oświata i wychowanie	266 712,06	8 386,00	275 098,06
			Szkoły podstawowe	46 139,06	8 100,00	54 239,06

	0750	Wpływy z najmu i dzierżawy składników majątkowych Skarbu Państwa, jednostek samorządu terytorialnego lub innych jednostek zaliczanych do sektora finansów publicznych oraz innych umów o podobnym charakterze	4 571,00	7 900,00	12 471,00
	0960	Wpływy z otrzymanych spadków, zapisów i darowizn w postaci pieniężnej	3 110,00	200,00	3 310,00
80110		Gimnazja	7 153,00	286,00	7 439,00
	0750	Wpływy z najmu i dzierżawy składników majątkowych Skarbu Państwa, jednostek samorządu terytorialnego lub innych jednostek zaliczanych do sektora finansów publicznych oraz innych umów o podobnym charakterze	5 803,00	286,00	6 089,00
80148		Stołówki szkolne i przedszkolne	93 000,00	0,00	93 000,00
	0670	Wpływy z opłat za korzystanie z wyżywienia w jednostkach realizujących zadania z zakresu wychowania przedszkolnego	37 000,00	0,00	37 000,00
	0830	Wpływy z usług	56 000,00	0,00	56 000,00
852		Pomoc społeczna	601 025,27	851,00	601 876,27
85219		Ośrodki pomocy społecznej	51 700,00	251,00	51 951,00
	0940	Wpływy z rozliczeń/zwrotów z lat ubiegłych	0,00	251,00	251,00
85228		Usługi opiekuńcze i specjalistyczne usługi opiekuńcze	22 320,00	600,00	22 920,00
	0830	Wpływy z usług	4 800,00	600,00	5 400,00
900		Gospodarka komunalna i ochrona środowiska	2 000,00	500,00	2 500,00
90019		Wpływy i wydatki związane z gromadzeniem środków z opłat i kar za korzystanie ze środowiska	2 000,00	500,00	2 500,00
	0690	Wpływy z różnych opłat	2 000,00	500,00	2 500,00
921		Kultura i ochrona dziedzictwa narodowego	11 220,00	4 000,00	15 220,00
92109		Domy i ośrodki kultury, świetlice i kluby	11 220,00	4 000,00	15 220,00
	0750	Wpływy z najmu i dzierżawy składników majątkowych Skarbu Państwa, jednostek samorządu terytorialnego lub innych jednostek zaliczanych do sektora finansów publicznych oraz innych umów o podobnym charakterze	9 500,00	4 000,00	13 500,00
		Razem:	18 913 992,53	818 737,00	19 732 729,53

Zmiana planu wydatków

Załącznik nr 2 do Uchwały Rady Gminy Nr .../.../2017 z dnia 27 września 2017 r.

Dział	Rozdział	Paragraf	Treść	Przed zmianą	Zmiana	Po zmianie
010	01010		Rolnictwo i łowiectwo	738 167,76	- 203 141,26	535 026,50
			Infrastruktura wodociągowa i sanitacyjna wsi	562 000,00	- 203 141,26	358 858,74
		6059	Wydatki inwestycyjne jednostek budżetowych	500 000,00	- 203 141,26	296 858,74
600	60016		Transport i łączność	908 140,00	800 000,00	1 708 140,00
			Drogi publiczne gminne	872 950,00	800 000,00	1 672 950,00
		6050	Wydatki inwestycyjne jednostek budżetowych	721 360,00	800 000,00	1 521 360,00
630	63095		Turystyka	53 383,00	- 17 370,00	36 013,00
			Pozostała działalność	53 383,00	- 17 370,00	36 013,00
		4170	Wynagrodzenia bezosobowe	3 798,20	- 2 800,00	998,20
710	71035	4210	Zakup materiałów i wyposażenia	1 213,50	- 1 150,00	63,50
		4300	Zakup usług pozostałych	15 917,50	- 13 420,00	2 497,50
			Działalność usługowa	91 750,00	5 000,00	96 750,00
750	75095		Cmentarze	83 880,00	5 000,00	88 880,00
		4210	Zakup materiałów i wyposażenia	6 500,00	5 000,00	11 500,00
			Administracja publiczna	3 170 203,99	- 4 900,00	3 165 303,99
754	75412		Pozostała działalność	107 952,92	- 4 900,00	103 052,92
		4210	Zakup materiałów i wyposażenia	21 457,25	- 600,00	20 857,25
		4300	Zakup usług pozostałych	14 878,67	- 4 300,00	10 578,67
801	80101		Bezpieczeństwo publiczne i ochrona przeciwpożarowa	287 940,00	211 641,26	499 581,26
			Ochotnicze strażne pożarne	272 210,00	211 641,26	483 851,26
		4170	Wynagrodzenia bezosobowe	18 960,00	3 000,00	21 960,00
801	80101	4210	Zakup materiałów i wyposażenia	35 600,00	2 500,00	38 100,00
		4300	Zakup usług pozostałych	8 948,00	3 000,00	11 948,00
		6050	Wydatki inwestycyjne jednostek budżetowych	174 000,00	203 141,26	377 141,26
			Oświata i wychowanie	5 781 318,12	5 885,34	5 787 203,46

80101		Szkoły podstawowe	2 673 089,06	5 600,00	2 678 689,06
	4210	Zakup materiałów i wyposażenia	83 464,00	2 700,00	86 164,00
	4240	Zakup środków dydaktycznych i książek	41 411,32	2 000,00	43 411,32
	4260	Zakup energii	32 462,00	900,00	33 362,00
80104		Przedszkola	685 204,06	- 0,66	685 203,40
	4240	Zakup środków dydaktycznych i książek	1 584,06	- 0,66	1 583,40
80110		Gimnazja	1 354 188,00	286,00	1 354 474,00
	4210	Zakup materiałów i wyposażenia	41 522,00	286,00	41 808,00
852		Pomoc społeczna	1 337 699,27	851,00	1 338 550,27
85219		Ośrodki pomocy społecznej	339 465,00	251,00	339 716,00
	4410	Podróże służbowe krajowe	7 750,00	251,00	8 001,00
85228		Usługi opiekuńcze i specjalistyczne usługi opiekuńcze	74 086,00	600,00	74 686,00
	4170	Wynagrodzenia bezosobowe	8 260,00	600,00	8 860,00
854		Edukacyjna opieka wychowawcza	330 442,00	- 5 716,00	324 726,00
85415		Pomoc materialna dla uczniów o charakterze socjalnym	127 600,00	- 5 716,00	121 884,00
	3260	Inne formy pomocy dla uczniów	127 600,00	- 5 716,00	121 884,00
900		Gospodarka komunalna i ochrona środowiska	366 550,00	500,00	367 050,00
90019		Wpływy i wydatki związane z gromadzeniem środków z opłat i kar za korzystanie ze środowiska	11 600,00	500,00	12 100,00
	4210	Zakup materiałów i wyposażenia	2 334,00	500,00	2 834,00
921		Kultura i ochrona dziedzictwa narodowego	641 806,39	4 000,66	645 807,05
92109		Domy i ośrodki kultury, świetlice i kluby	376 306,39	4 000,66	380 307,05
	4210	Zakup materiałów i wyposażenia	78 679,89	323,87	79 003,76
	4260	Zakup energii	13 279,02	- 124,74	13 154,28
	4300	Zakup usług pozostałych	24 998,48	- 49,11	24 949,37
	6050	Wydatki inwestycyjne jednostek budżetowych	41 349,00	8 262,64	49 611,64
	6060	Wydatki na zakupy inwestycyjne jednostek budżetowych	18 000,00	- 4 412,00	13 588,00
926		Kultura fizyczna	120 118,00	21 986,00	142 104,00
92605		Zadania w zakresie kultury fizycznej	57 500,00	4 314,00	61 814,00
	4170	Wynagrodzenia bezosobowe	0,00	2 406,00	2 406,00

	4210	Zakup materiałów i wyposażenia	2 500,00	1 810,00	4 310,00
	4430	Różne opłaty i składki	1 143,00	98,00	1 241,00
92695		Pozostała działalność	10 000,00	17 672,00	27 672,00
	4170	Wynagrodzenia bezosobowe	0,00	7 352,00	7 352,00
	4210	Zakup materiałów i wyposażenia	5 000,00	8 200,00	13 200,00
	4300	Zakup usług pozostałych	5 000,00	2 120,00	7 120,00
		Razem:	20 382 672,53	818 737,00	21 201 409,53

Fundusz Sołecki
na 2017 r.

Lp.	Sołectwo	Zadanie	Koszt	Dział	Rozdział
1	Błotno	Ogrodzenia placu wokół sali wiejskiej	2 450,00	921	92109
		Zakup tablic dojazdowych do posesji	650,00	600	60016
		Zabawa wakacyjna	540,00	750	75095
		Doposażenie placu zabaw	350,00	921	92109
		Poprawa estetyki wsi	5 000,00	750	75095
		Utrzymanie Sali wiejskiej i terenu wokół	1 960,21	921	92109
		Razem	10 950,21		
2	Brzezinka	Wspieranie i doposażenie przedszkola Leśne Skrzaty	299,34	801	80104
		Utrzymanie zieleni	1 850,89	921	92109
		Zagospodarowanie terenu na działce 29/1	6 249,27	921	92109
		Organizacja imprez okolicznościowych	475,69	750	75095
		Utrzymanie i doposażenie świetlicy wiejskiej	638,40	921	92109
		Razem	9 513,59		
3	Gościmec	Organizacja imprez kulturalnych	1 173,24	750	75095
		Utrzymanie Sali wiejskiej	2 000,00	921	92109
		Poprawa estetyki wsi	1 500,00	750	75095
		Ogrodzenie przy placu zabaw	1 000,00	921	92109
		Remont i wyposażenie zaplecza kuchennego	17 791,49	921	92109
		Razem	23 464,73		
4	Górecko	Doposażenie i utrzymanie Sali wiejskiej	6 472,20	921	92109
		Doposażenie placu zabaw	2 500,00	921	92109
		Doposażenie OSP	5 000,00	754	75412
		Ogrodzenie boiska sportowego	2 500,00	926	92601
		Wsparcie inicjatyw mieszkańców, promocja wsi	2 000,00	750	75095
		Imprezy integracyjne	970,00	750	75095
		Razem	19 442,20		
5	Górki Noteckie	Doposażenie boiska sportowego	9 000,00	926	92601
		Zakup łódki turystycznej i AGD	3 000,00	921	92109
		Wsparcie Przedszkola Leśne Skrzaty	600,00	801	80104
		Organizacja imprez kulturalnych	1 596,24	750	75095
		Utrzymanie i doposażenie Sali wiejskiej	17 728,56	921	92109
		Razem	31 924,80		
6	Przysieka - Górczyna	Utrzymanie Sali wiejskiej	1 000,00	921	92109
		Utrzymanie zieleni	500,00	750	75095
		Organizacja imprez kulturalnych	0,00	750	75095
		Wkład własny do projektu - plac zabaw	0,00	921	92109
		Wsparcie Przedszkola Leśne Skrzaty	684,06	801	80104
		Wyposażenie i remont Sali	11 799,00	921	92109
		Razem	13 983,06		
7	Rzekcin - Zagaje	Zakup kosiarki typu traktorów	10 000,00	921	92109
		Zakup paliwa do kosiarki	766,63	921	92109
		Imprezy kulturalne	566,67	750	75095
		Razem	11 333,30		
8	Sarbiewo	Media - wiata	1 000,00	921	92109
		Sołecka impreza integracyjna	800,00	750	75095
		Ogrodzenie, doposażenie, pielęgnacja placu zabaw	14 896,67	921	92109
		Razem	16 696,67		
9	Zwierzyn - Sierosławice	Doposażenie placu zabaw	1 000,00	801	80101
		Urządzenia sportowe i wyposażenie widowni na stadionie	8 918,00	926	92601
		Zagospodarowanie i utrzymanie terenów zielonych	5 684,67	750	75095
		Zakup namiotów, ławek, stołów do udziału w targach itp.	10 155,00	750	75095
		Wsparcie inicjatyw lokalnych integracja mieszkańców	2 400,00	750	75095
		Razem	28 157,67		
10.	Zwierzyn II	Doposażenie Sali wiejskiej POLANA	7 560,00	921	92109
		Utrzymanie Sali wiejskiej	7 175,09	921	92109
		Imprezy okolicznościowe	1 530,79	750	75095
		Remont szatni przy boisku sportowym	10 000,00	926	92605
		Zwiększenie dostępu do oferty kulturalnej	350,00	750	75095
		Doposażenie OSP	2 500,00	754	75412
		Doposażenie placu zabaw	1 500,00	801	80101
		Razem	30 615,88		
11	Zółwin	Wyposażenie placu zabaw	0,00	921	92109
		Zakup materiałów i wykonanie bramek do piłki nożnej	948,00	921	92109
		Zakup masy betonowej pod boisko do koszykówki	0,00	921	92109
		Utrzymanie pomieszczeń typu sala	0,00	921	92109
		Zakup materiałów pod boisko do koszykówki wraz z wyposażeniem	11 850,61	921	92109
		Organizacja imprez dla mieszkańców	673,62	750	75095
		Razem	13 472,23		
Razem Fundusz Sołecki			209 554,34		

UCHWAŁA NR .../.../2017**RADY Gminy Zwierzyn****z dnia 27 sierpnia 2017****w sprawie zmian Wieloletniej Prognozy Finansowej Gminy Zwierzyn na lata 2017-2030.**

Na podstawie art. 230 ust. 6 ustawy z dnia 27 sierpnia 2009 roku o finansach publicznych (t.j. Dz. U. z 2016 r. poz. 1870 z późn. zm.) uchwała się co następuje:

§ 1. W uchwale Nr XXVII/132/2016 Rady Gminy Zwierzyn z dnia 28 grudnia 2016 r. w sprawie Wieloletniej Prognozy Finansowej Gminy Zwierzyn na lata 2017-2030 wprowadza się następujące zmiany:

1) załącznik nr 1 – Wieloletnia Prognoza Finansowa Gminy Zwierzyn na lata 2017-2030 otrzymuje brzmienie załącznika nr 1 do uchwały;

2) w Wykazie wieloletnich przedsięwzięć Gminy Zwierzyn, stanowiącym załącznik nr 2 do zmienianej uchwały – określone w załączniku nr 2 do niniejszej uchwały.

§ 2. Wykonanie uchwały powierza się Wójtowi Gminy Zwierzyn.

§ 3. Uchwała wchodzi w życie z dniem podjęcia.

Wieloletnia Prognoza Finansowa 1)

Załącznik nr 1 do Uchwały Rady Gminy Zwierzyn Nr .../.../2017 z dnia 27 września 2017 r.

Wyszczególnienie	1	z tego:										w tym:
		w tym:										
		1.1	1.1.1	1.1.2	1.1.3	1.1.3.1	1.1.4	1.1.5	1.2	1.2.1	1.2.2	
Dochody ogółem x	Dochody bieżące x	dochody z tytułu udziału we wpływach z podatku dochodowego od osób fizycznych	dochody z tytułu udziału we wpływach z podatku dochodowego od osób prawnych	Podatki i opłaty 3)	z podatku od nieruchomości	z subwencji ogólnej	z tytułu dotacji i środków przeznaczonych na cele bieżące	Dochody majątkowe x	ze sprzedaży majątku x	z tytułu dotacji oraz środków przeznaczonych na inwestycje		
2017	19 732 729,53	18 000 969,96	2 162 611,00	33 250,00	2 455 260,00	1 456 300,00	5 541 755,00	7 006 148,96	1 731 759,57	200 000,00	1 531 759,57	
2018	23 962 278,00	17 912 278,00	2 305 497,00	43 568,00	2 489 363,00	1 582 911,00	5 730 644,00	6 437 118,00	6 050 000,00	150 000,00	5 900 000,00	
2019	22 135 491,50	17 364 577,50	2 281 593,00	42 481,00	2 350 497,43	1 624 596,00	5 496 517,00	6 171 290,00	4 770 914,00	210 000,00	4 360 914,00	
2020	23 224 300,00	18 044 300,00	2 356 950,00	33 585,00	2 771 062,00	1 667 048,00	5 683 399,00	6 239 880,00	5 180 000,00	95 000,00	5 085 000,00	
2021	16 375 559,00	16 375 559,00	0,00	0,00	0,00	0,00	0,00	0,00	0,00	0,00	0,00	
2022	15 913 071,00	15 913 071,00	0,00	0,00	0,00	0,00	0,00	0,00	0,00	0,00	0,00	
2023	16 252 582,00	16 252 582,00	0,00	0,00	0,00	0,00	0,00	0,00	0,00	0,00	0,00	
2024	16 703 459,00	16 703 459,00	0,00	0,00	0,00	0,00	0,00	0,00	0,00	0,00	0,00	
2025	17 153 347,00	17 153 347,00	0,00	0,00	0,00	0,00	0,00	0,00	0,00	0,00	0,00	
2026	17 615 301,00	17 615 301,00	0,00	0,00	0,00	0,00	0,00	0,00	0,00	0,00	0,00	
2027	18 089 649,00	18 089 649,00	0,00	0,00	0,00	0,00	0,00	0,00	0,00	0,00	0,00	
2028	18 558 423,00	18 558 423,00	0,00	0,00	0,00	0,00	0,00	0,00	0,00	0,00	0,00	
2029	19 189 305,00	19 189 305,00	0,00	0,00	0,00	0,00	0,00	0,00	0,00	0,00	0,00	
2030	19 578 641,00	19 578 641,00	0,00	0,00	0,00	0,00	0,00	0,00	0,00	0,00	0,00	

- 1) Wzór może być stosowany także w układzie pionowym, w którym poszczególne pozycje są przedstawione w kolumnach, a lata w wierszach.
- 2) Zgodnie z art. 227 ustawy z dnia 27 sierpnia 2009 r. o finansach publicznych (Dz. U. z 2013 r. poz. 865 z póź. zm.) zwanej dalej „ustawą”, wieloletnia prognoza finansowa obejmuje okres roku budżetowego oraz co najmniej trzech kolejnych lat. W sytuacji dłuższego okresu prognozowania finansowego wzór stosuje się także dla lat wyrażających poza minimalny (4 letni) okres prognozy. Wynikający z art. 227 ustawy.
- 3) W pozycji wykazuje się swoty wszystkich podatków i opłat pobieranych przez jednostki samorządu terytorialnego, a nie tylko podatków i opłat lokalnych.

Lp	Wyszczególnienie	Wydatki ogółem x	z tego:										Wydatki majątkowe ^x
			w tym:										
			Wydatki bieżące x	z tytułu poręczeń i gwarancji x	w tym:	na spłatę przeszłych zobowiązań samodzielnego publicznego zakładu opieki zdrowotnej przekształconego na zasadach określonych w przepisach o działalności leczniczej, w wysokości w jakiej nie podlegają sfinansowaniu dotacja z budżetu państwa ⁴⁾	wydatki na obsługę długu x	odsetki i dyskonto określone w art. 243 ust. 1 ustawy x	odsetki i dyskonto podlegające wyłączeniu z limitu spłaty zobowiązań, o którym mowa w art. 243 ustawy, w terminie nie dłuższym niż 90 dni po zakończeniu programu, projektu lub zadania i otrzymaniu refundacji z tych środków (bez odsetek i dyskonta od zobowiązań na wkład krajowy) x	odsetki i dyskonto podlegające wyłączeniu z limitu spłaty zobowiązań, o którym mowa w art. 243 ustawy, z tytułu zobowiązań zaciągniętych na wkład krajowy x	odsetki i dyskonto podlegające wyłączeniu z limitu spłaty zobowiązań, o którym mowa w art. 243 ustawy, w którym mowa w art. 243 ustawy, z tytułu zobowiązań zaciągniętych na wkład krajowy x		
2.1	2.1.1	2.1.1.1	2.1.2	2.1.3	2.1.3.1	2.1.3.1.1	2.1.3.1.2	2.2					
2017		21 201 409,53	17 708 425,02	0,00	0,00	0,00	0,00	202 400,00	202 400,00	0,00	0,00	0,00	3 492 964,51
2018		23 869 852,09	13 441 987,00	0,00	0,00	0,00	0,00	211 214,00	211 214,00	0,00	0,00	0,00	10 447 865,09
2019		21 053 661,83	13 421 884,07	0,00	0,00	0,00	x	179 955,00	179 955,00	0,00	0,00	0,00	7 631 777,76
2020		21 619 380,76	14 140 009,00	0,00	0,00	0,00	x	136 123,00	136 123,00	0,00	0,00	0,00	7 479 371,76
2021		15 125 139,76	14 438 048,00	0,00	0,00	0,00	x	114 660,00	114 660,00	0,00	0,00	0,00	687 091,76
2022		15 379 887,76	14 913 043,00	0,00	0,00	0,00	x	100 343,00	100 343,00	0,00	0,00	0,00	466 844,76
2023		16 053 190,76	15 349 210,00	0,00	0,00	0,00	x	64 026,00	64 026,00	0,00	0,00	0,00	703 980,76
2024		16 504 067,76	15 781 688,00	0,00	0,00	0,00	x	58 709,00	58 709,00	0,00	0,00	0,00	722 379,76
2025		16 958 955,76	16 213 335,00	0,00	0,00	0,00	x	52 392,00	52 392,00	0,00	0,00	0,00	745 620,76
2026		17 420 909,76	16 623 972,00	0,00	0,00	0,00	x	45 073,00	45 073,00	0,00	0,00	0,00	796 937,76
2027		17 895 257,76	17 034 345,00	0,00	0,00	0,00	x	37 757,00	37 757,00	0,00	0,00	0,00	860 912,76
2028		18 371 350,07	17 437 576,00	0,00	0,00	0,00	x	34 458,00	34 458,00	0,00	0,00	0,00	933 774,07
2029		19 038 825,00	17 651 077,00	0,00	0,00	0,00	x	27 000,00	27 000,00	0,00	0,00	0,00	1 187 748,00
2030		19 436 561,00	18 274 980,00	0,00	0,00	0,00	x	16 500,00	16 500,00	0,00	0,00	0,00	1 161 581,00

4) W pozycji wykazuje się kwoty dla lat budżetowych 2015-2018.

Lp	Wyszczególnienie	Wynik budżetu x	Przychody budżetu x	Nadwyżka budżetowa z lat ubiegłych x	z tego:						w tym:
					na pokrycie deficytu budżetu x	Wolne środki, o których mowa w art. 217 ust.2 pkt 6 ustawy x	na pokrycie deficytu budżetu x	Kredyty, pożyczki, emisja papierów wartościowych x	na pokrycie deficytu budżetu x	Inne przychody niezwiązane z zaciąganiem długu 5) x	
		3	4	4.1	4.1.1	4.2	4.2.1	4.3	4.3.1	4.4	4.4.1
2017	-1 488 680,00	0,00	2 100 900,00	0,00	0,00	0,00	0,00	2 100 900,00	1 488 680,00	0,00	0,00
2018	72 425,91	0,00	439 112,63	0,00	0,00	0,00	0,00	439 112,63	0,00	0,00	0,00
2019	1 081 829,67	0,00	0,00	0,00	0,00	0,00	0,00	0,00	0,00	0,00	0,00
2020	1 604 919,24	0,00	0,00	0,00	0,00	0,00	0,00	0,00	0,00	0,00	0,00
2021	1 250 419,24	0,00	0,00	0,00	0,00	0,00	0,00	0,00	0,00	0,00	0,00
2022	533 183,24	0,00	0,00	0,00	0,00	0,00	0,00	0,00	0,00	0,00	0,00
2023	199 391,24	0,00	0,00	0,00	0,00	0,00	0,00	0,00	0,00	0,00	0,00
2024	199 391,24	0,00	0,00	0,00	0,00	0,00	0,00	0,00	0,00	0,00	0,00
2025	194 391,24	0,00	0,00	0,00	0,00	0,00	0,00	0,00	0,00	0,00	0,00
2026	194 391,24	0,00	0,00	0,00	0,00	0,00	0,00	0,00	0,00	0,00	0,00
2027	194 391,24	0,00	0,00	0,00	0,00	0,00	0,00	0,00	0,00	0,00	0,00
2028	187 072,93	0,00	0,00	0,00	0,00	0,00	0,00	0,00	0,00	0,00	0,00
2029	150 480,00	0,00	0,00	0,00	0,00	0,00	0,00	0,00	0,00	0,00	0,00
2030	142 080,00	0,00	0,00	0,00	0,00	0,00	0,00	0,00	0,00	0,00	0,00

5) W pozycji wykazuje się w szczególności: kwoty przychodów z tytułu prywatyzacji majątku oraz spłaty pożyczek udzielonych ze środków jednostki.

Wyszczególnienie	Rozchody budżetu x	z tego:						Kwota zobowiązań wynikających z przejęcia przez jednostkę samorządu terytorialnego zobowiązań po likwidowanych i przekształcanych jednostkach zaliczanych do sektora finansów publicznych	Relacja zrównowazenia wydatków bieżących, o której mowa w art. 242 ustawy
		w tym:			Kwota długu x	Inne rozchody niezwiązane ze spłatą długu	7		
		5.1	5.1.1	z tego:					
lp	5	5.1	5.1.1	5.1.1.1	5.1.1.2	5.1.1.3	6	8.1	8.2
		Splaty rat kapitałowych kredytów i pożyczek oraz wykup papierów wartościowych x	łączna kwota przypadających na dany rok kwot ustawowych wyłączeń z limitu spłaty zobowiązań, o którym mowa w art. 243 ustawy x	kwota przypadających na dany rok kwot ustawowych wyłączeń określonych w art. 243 ust. 3 ustawy x	kwota przypadających na dany rok kwot ustawowych wyłączeń określonych w art. 243 ust. 3a ustawy x	kwota przypadających na dany rok kwot ustawowych wyłączeń innych niż określone w art. 243 ustawy 6) x		Różnica między dochodami bieżącymi, skorygowanymi o środki 7) a wydatkami bieżącymi pomniejszonymi 8) o wydatki	
2017	632 220,00	587 220,00	0,00	0,00	0,00	0,00	6 004 866,43	292 544,94	292 544,94
2018	511 538,54	511 538,54	0,00	0,00	0,00	0,00	5 931 940,52	4 470 291,00	4 470 291,00
2019	1 081 829,67	1 081 829,67	0,00	0,00	0,00	0,00	4 850 110,85	3 942 693,43	3 942 693,43
2020	1 604 919,24	1 604 919,24	0,00	0,00	0,00	0,00	3 245 191,61	3 904 291,00	3 904 291,00
2021	1 250 419,24	1 250 419,24	0,00	0,00	0,00	0,00	1 994 772,37	1 937 511,00	1 937 511,00
2022	533 183,24	533 183,24	0,00	0,00	0,00	0,00	1 461 589,13	1 000 028,00	1 000 028,00
2023	199 391,24	199 391,24	0,00	0,00	0,00	0,00	1 262 197,89	903 372,00	903 372,00
2024	199 391,24	199 391,24	0,00	0,00	0,00	0,00	1 062 806,65	921 771,00	921 771,00
2025	194 391,24	194 391,24	0,00	0,00	0,00	0,00	868 415,41	940 012,00	940 012,00
2026	194 391,24	194 391,24	0,00	0,00	0,00	0,00	674 024,17	981 329,00	981 329,00
2027	194 391,24	194 391,24	0,00	0,00	0,00	0,00	479 632,93	1 055 304,00	1 055 304,00
2028	187 072,93	187 072,93	0,00	0,00	0,00	0,00	292 560,00	1 120 847,00	1 120 847,00
2029	150 480,00	150 480,00	0,00	0,00	0,00	0,00	142 080,00	1 338 228,00	1 338 228,00
2030	142 080,00	142 080,00	0,00	0,00	0,00	0,00	0,00	1 303 661,00	1 303 661,00

6) W pozycji wykazuje się w szczególności wyłączenia wynikające z art. 36 ustawy z dnia 7 grudnia 2012 r. o zmianie niektórych ustaw w związku z realizacją ustawy budżetowej (Dz.U. poz. 1456 oraz z 2013 r. poz. 1198) oraz kwoty wykupu obligacji przychodowych.

7) Skorygowanie o środki określone w przepisach dotyczących w szczególności powiększenia o nadwyżkę budżetową z lat ubiegłych, zgodnie z art. 242 ustawy.

8) Pomniejszenia wydatków bieżących, zgodnie z art. 36 ust. 1 pkt 1 ustawy z dnia 7 grudnia 2012 r. o zmianie niektórych ustaw w związku z realizacją ustawy budżetowej, dotyczy lat 2013-2015.

Wskaźnik spłaty zobowiązań									
	Wskaźnik planowanej łącznej kwoty spłaty zobowiązań, o której mowa w art. 243 ust. 1 ustawy, do dochodów, bez uwzględnienia zobowiązań związku współtworzonego przez jednostkę samorządu terytorialnego i bez uwzględnienia ustawowych wyłączeń przypadających na dany rok ^x	Wskaźnik planowanej łącznej kwoty spłaty zobowiązań, o której mowa w art. 243 ust. 1 ustawy, do dochodów, bez uwzględnienia zobowiązań związku współtworzonego przez jednostkę samorządu terytorialnego i bez uwzględnienia ustawowych wyłączeń przypadających na dany rok ^x	Kwota zobowiązań związku współtworzonego przez jednostkę samorządu terytorialnego spłaty w danym roku budżetowym, podlegająca doliczeniu zgodnie z art. 244 ustawy x	Wskaźnik planowanej łącznej kwoty spłaty zobowiązań, o której mowa w art. 243 ust. 1 ustawy, do dochodów, pomniejszonych o wydatki bieżące, do dochodów budżetu, ustalony dla danego roku (wskaźnik jednoroczny) x	Wskaźnik spłaty zobowiązań określony w art. 243 ustawy, po uwzględnieniu ustawowych wyłączeń	Dopuszczalny wskaźnik spłaty zobowiązań określony w art. 243 ustawy, po uwzględnieniu ustawowych wyłączeń 9), obliczony w oparciu o plan 3 kwartału roku poprzedzającego (wskaźnik ustalony w oparciu o średnią arytmetyczną z 3 poprzednich lat) x	Dopuszczalny wskaźnik spłaty zobowiązań określony w art. 243 ustawy, po uwzględnieniu ustawowych wyłączeń, obliczony w oparciu o plan 3 kwartałów poprzedzającego rok budżetowy x	Informacja o spełnieniu wskaźnika spłaty zobowiązań określonego w art. 243 ustawy, po uwzględnieniu zobowiązań związku współtworzonego przez jednostkę samorządu terytorialnego oraz po uwzględnieniu ustawowych wyłączeń, obliczonego w oparciu o wykonanie roku poprzedzającego rok budżetowy x	Informacja o spełnieniu wskaźnika spłaty zobowiązań określonego w art. 243 ustawy, po uwzględnieniu zobowiązań związku współtworzonego przez jednostkę samorządu terytorialnego oraz po uwzględnieniu ustawowych wyłączeń, obliczonego w oparciu o wykonanie roku poprzedzającego rok budżetowy x
Wyszczególnienie									
Lp	9.1	9.2	9.3	9.4	9.5	9.6	9.6.1	9.7	9.7.1
2017	4,00%	4,00%	0,00	4,00%	2,50%	4,66%	6,16%	TAK	TAK
2018	3,02%	3,02%	0,00	3,02%	19,28%	3,23%	4,74%	TAK	TAK
2019	5,70%	5,70%	0,00	5,70%	18,76%	8,11%	9,62%	TAK	TAK
2020	7,50%	7,50%	0,00	7,50%	17,22%	13,51%	13,51%	TAK	TAK
2021	8,34%	8,34%	0,00	8,34%	11,83%	18,42%	18,42%	TAK	TAK
2022	3,98%	3,98%	0,00	3,98%	6,28%	15,94%	15,94%	TAK	TAK
2023	1,62%	1,62%	0,00	1,62%	5,56%	11,78%	11,78%	TAK	TAK
2024	1,55%	1,55%	0,00	1,55%	5,52%	7,89%	7,89%	TAK	TAK
2025	1,44%	1,44%	0,00	1,44%	5,48%	5,79%	5,79%	TAK	TAK
2026	1,36%	1,36%	0,00	1,36%	5,63%	5,52%	5,52%	TAK	TAK
2027	1,28%	1,28%	0,00	1,28%	5,83%	5,54%	5,54%	TAK	TAK
2028	1,19%	1,19%	0,00	1,19%	6,04%	5,65%	5,65%	TAK	TAK
2029	0,92%	0,92%	0,00	0,92%	6,97%	5,89%	5,83%	TAK	TAK
2030	0,81%	0,81%	0,00	0,81%	6,66%	6,28%	6,28%	TAK	TAK

9) W pozycji wykazuje się w szczególności wyłączenia wynikające z art. 36 ustawy z dnia 7 grudnia 2012 r. o zmianie niektórych ustaw w związku z realizacją ustawy budżetowej oraz wyłączenia związane z emisją obligacji przychodowych. Identyczne wyłączenia dotyczą pozycji 9.6.1.

Informacje uzupełniające o wybranych rodzajach wydatków budżetowych										
Wyszczególnienie	Przeznaczenie prognozowanej nadwyżki budżetowej 10)	w tym na:	Wydatki bieżące na wynagrodzenia i składki od nich naliczane	Wydatki związane z funkcjonowaniem organów jednostki samorządu terytorialnego 11)	Wydatki objęte limitem, o którym mowa w art. 226 ust. 3 pkt 4 ustawy	z tego:		Wydatki inwestycyjne kontynuowane 12)	Nowe wydatki inwestycyjne 13)	Wydatki majątkowe w formie dotacji
						bieżące	majątkowe			
Lp	10	10.1	11.1	11.2	11.3	11.3.1	11.3.2	11.4	11.5	11.6
2017	0,00	0,00	6 179 802,20	3 000 123,07	1 040 000,00	0,00	1 040 000,00	496 856,74	2 959 625,77	30 000,00
2018	72 425,91	72 425,91	5 971 654,00	1 756 570,00	7 206 500,00	0,00	7 206 500,00	7 206 500,00	3 241 365,09	0,00
2019	1 081 829,67	1 081 829,67	6 237 854,00	1 808 756,00	5 839 000,00	0,00	5 839 000,00	5 839 000,00	1 792 777,76	0,00
2020	1 604 919,24	1 604 919,24	6 387 562,00	1 861 581,00	5 290 000,00	0,00	5 290 000,00	5 290 000,00	2 189 371,76	0,00
2021	1 250 419,24	1 250 419,24	0,00	0,00	0,00	0,00	0,00	0,00	687 091,76	0,00
2022	533 183,24	533 183,24	0,00	0,00	0,00	0,00	0,00	0,00	466 844,76	0,00
2023	199 391,24	199 391,24	0,00	0,00	0,00	0,00	0,00	0,00	703 980,76	0,00
2024	199 391,24	199 391,24	0,00	0,00	0,00	0,00	0,00	0,00	722 379,76	0,00
2025	194 391,24	194 391,24	0,00	0,00	0,00	0,00	0,00	0,00	745 620,76	0,00
2026	194 391,24	194 391,24	0,00	0,00	0,00	0,00	0,00	0,00	796 937,76	0,00
2027	194 391,24	194 391,24	0,00	0,00	0,00	0,00	0,00	0,00	860 912,76	0,00
2028	187 072,93	187 072,93	0,00	0,00	0,00	0,00	0,00	0,00	933 774,07	0,00
2029	150 480,00	150 480,00	0,00	0,00	0,00	0,00	0,00	0,00	1 187 748,00	0,00
2030	142 080,00	142 080,00	0,00	0,00	0,00	0,00	0,00	0,00	1 161 581,00	0,00

10) Przeznaczenie nadwyżki budżetowej, inne niż: spłaty kredytów, pożyczek i wykup papierów wartościowych, wymaga określenia w objaśnieniach do wieloletniej prognozy finansowej.

11) W pozycji wykazuje się kwoty wydatków w ramach zadań własnych klasyfikowanych w dziale 750 - Administracja publiczna w rozdziałach właściwych dla organów i urzędów jednostki samorządu terytorialnego (rozdział od 75017 do 75023).

12) W pozycji wykazuje się wartość inwestycji rozpoznanych co najmniej w poprzednim roku budżetowym, którego dotyczy kolumna.

13) W pozycji wykazuje się wartość nowych inwestycji, które planuje się rozpocząć w roku, którego dotyczy kolumna.

Lp	Finansowanie programów, projektów lub zadań realizowanych z udziałem środków, o których mowa w art. 5 ust. 1 pkt 2 i 3 ustawy											
	Dochody bieżące na programy, projekty lub zadania finansowane z udziałem środków, o których mowa w art. 5 ust. 1 pkt 2 i 3 ustawy		środki określone w art. 5 ust. 1 pkt 2 ustawy		Dochody majątkowe na programy, projekty lub zadania finansowane z udziałem środków, o których mowa w art. 5 ust. 1 pkt 2 i 3 ustawy		środki określone w art. 5 ust. 1 pkt 2 ustawy		w tym:		Wydatki bieżące na programy, projekty lub zadania finansowane z udziałem środków, o których mowa w art. 5 ust. 1 pkt 2 i 3 ustawy	
	12.1	12.1.1	12.1.1.1	12.1.1.1	12.2	12.2.1	12.2.1.1	12.2.1.1	12.3	12.3.1	12.3.2	
2017	225 072,57	204 137,72	0,00	0,00	672 601,48	672 601,48	0,00	0,00	230 060,70	195 542,11	0,00	
2018	500 000,00	500 000,00	0,00	0,00	5 000 000,00	5 000 000,00	0,00	0,00	500 000,00	500 000,00	0,00	
2019	150 000,00	150 000,00	0,00	0,00	4 000 000,00	4 000 000,00	0,00	0,00	250 000,00	250 000,00	0,00	
2020	0,00	0,00	0,00	0,00	0,00	0,00	0,00	0,00	0,00	0,00	0,00	
2021	0,00	0,00	0,00	0,00	0,00	0,00	0,00	0,00	0,00	0,00	0,00	
2022	0,00	0,00	0,00	0,00	0,00	0,00	0,00	0,00	0,00	0,00	0,00	
2023	0,00	0,00	0,00	0,00	0,00	0,00	0,00	0,00	0,00	0,00	0,00	
2024	0,00	0,00	0,00	0,00	0,00	0,00	0,00	0,00	0,00	0,00	0,00	
2025	0,00	0,00	0,00	0,00	0,00	0,00	0,00	0,00	0,00	0,00	0,00	
2026	0,00	0,00	0,00	0,00	0,00	0,00	0,00	0,00	0,00	0,00	0,00	
2027	0,00	0,00	0,00	0,00	0,00	0,00	0,00	0,00	0,00	0,00	0,00	
2028	0,00	0,00	0,00	0,00	0,00	0,00	0,00	0,00	0,00	0,00	0,00	
2029	0,00	0,00	0,00	0,00	0,00	0,00	0,00	0,00	0,00	0,00	0,00	
2030	0,00	0,00	0,00	0,00	0,00	0,00	0,00	0,00	0,00	0,00	0,00	

14) W pozycji 12.1.1.1, 12.2.1.1, 12.3.2, 12.4.2, 12.5.1, 12.6.1, 12.7.1 oraz 12.8.1, wykazuje się wyłącznie kwoty wynikające z umów na realizację programu, projektu lub zadania zawartych na dzień uchwalenia prognozy, a nieplanowanych do zawarcia w okresie prognozy.

Wyszczególnienie	w tym:		Wydanki majątkowe na programy, projekty lub zadania finansowane z udziałem środków, o których mowa w art. 5 ust. 1 pkt 2 i 3 ustawy	Wydanki majątkowe na realizację programu, projektu lub zadania wynikające wyłącznie z zawartych umów z podmiotem dysponującym środkami, o których mowa w art. 5 ust. 1 pkt 2 ustawy	Wydanki na wkład krajowy w związku z umową na realizację programu, projektu lub zadania finansowanego z udziałem środków, o których mowa w art. 5 ust. 1 pkt 2 ustawy tymi środkami	w tym:	Wydanki na wkład krajowy w związku z umową na realizację programu, projektu lub zadania finansowanego w całości lub w części środkami, o których mowa w art. 5 ust. 1 pkt 2 ustawy 15)	w tym:	Przychody z tytułu kredytów, pożyczek, emisji papierów wartościowych powstające w związku z umową na realizację programu, projektu lub zadania finansowanego z udziałem środków, o których mowa w art. 5 ust. 1 pkt 2 ustawy bez względu na stopień finansowania tymi środkami	w tym:
	Wydatki majątkowe na programy, projekty lub zadania finansowane z udziałem środków, o których mowa w art. 5 ust. 1 pkt 2 ustawy	Wydatki na wkład krajowy w związku z umową na realizację programu, projektu lub zadania finansowanego w całości lub w części środkami, o których mowa w art. 5 ust. 1 pkt 2 ustawy								
Lp	12.4	12.4.1	12.4.2	12.5	12.5.1	12.5.2	12.6	12.6.1	12.7	12.7.1
2017	1 119 460,22	672 601,48	0,00	650 000,00	0,00	0,00	0,00	0,00	0,00	0,00
2018	6 484 641,26	4 000 000,00	0,00	2 411 500,00	0,00	0,00	0,00	0,00	0,00	0,00
2019	5 839 000,00	3 500 000,00	0,00	2 290 000,00	0,00	0,00	0,00	0,00	0,00	0,00
2020	5 290 000,00	0,00	0,00	0,00	0,00	0,00	0,00	0,00	0,00	0,00
2021	0,00	0,00	0,00	0,00	0,00	0,00	0,00	0,00	0,00	0,00
2022	0,00	0,00	0,00	0,00	0,00	0,00	0,00	0,00	0,00	0,00
2023	0,00	0,00	0,00	0,00	0,00	0,00	0,00	0,00	0,00	0,00
2024	0,00	0,00	0,00	0,00	0,00	0,00	0,00	0,00	0,00	0,00
2025	0,00	0,00	0,00	0,00	0,00	0,00	0,00	0,00	0,00	0,00
2026	0,00	0,00	0,00	0,00	0,00	0,00	0,00	0,00	0,00	0,00
2027	0,00	0,00	0,00	0,00	0,00	0,00	0,00	0,00	0,00	0,00
2028	0,00	0,00	0,00	0,00	0,00	0,00	0,00	0,00	0,00	0,00
2029	0,00	0,00	0,00	0,00	0,00	0,00	0,00	0,00	0,00	0,00
2030	0,00	0,00	0,00	0,00	0,00	0,00	0,00	0,00	0,00	0,00

15) Przez program, projekt lub zadanie finansowane w co najmniej 60% środkami, o których mowa w art. 5 ust. 1 pkt 2 ustawy, należy rozumieć także taki program, projekt lub zadanie przynoszące dochód, dla których poziom finansowania ze środków, o których mowa w art. 5 ust. 1 pkt 2 ustawy, ustala się po odliczeniu zdyktowanego dochodu obliczanego zgodnie z przepisami Unii Europejskiej dotyczącymi takiego programu, projektu lub zadania.

Wyszczególnienie	Kwoty dotyczące przejęcia i spłaty zobowiązań po samodzielnych publicznych zakładach opieki zdrowotnej oraz pokrycia ujemnego wyniku								
	Przychody z tytułu kredytów, pożyczek, emisji papierów wartościowych powstające w związku z zawartą po dniu 1 stycznia 2013 r. umową na realizację programu, projektu lub zadania finansowanego w całości lub w części (nie mniej niż 80% środków), o których mowa w art. 5 ust. 1 pkt 2 ustawy	w tym:	Kwota zobowiązań wynikających z przejęcia przez jednostkę samorządu terytorialnego zobowiązań po likwidowanych i przekształconych samodzielnych zakładach opieki zdrowotnej	Dochody budżetowe z tytułu dotacji celowej z budżetu państwa, o której mowa w art. 196 ustawy z dnia 15 kwietnia 2011 r. o działalności leczniczej (Dz. U. z 2013 r. poz. 217, z późn. zm.)	Wysokość zobowiązań podlegających umorzeniu, o którym mowa w art. 190 ustawy o działalności leczniczej	Wydatki na spłatę przejętych zobowiązań publicznego zakładu opieki zdrowotnej likwidowanego na zasadach określonych w przepisach o działalności leczniczej	Wydatki na spłatę zobowiązań publicznego zakładu opieki zdrowotnej przjętych do końca 2011 r. na podstawie przepisów o zakładach opieki zdrowotnej	Wydatki bieżące na pokrycie ujemnego wyniku finansowego publicznego zakładu opieki zdrowotnej	
LP	12.8	12.8.1	13.1	13.2	13.3	13.4	13.5	13.6	13.7
2017	0,00	0,00	0,00	0,00	0,00	0,00	0,00	0,00	0,00
2018	0,00	0,00	0,00	0,00	0,00	0,00	0,00	0,00	0,00
2019	0,00	0,00	0,00	0,00	0,00	0,00	0,00	0,00	0,00
2020	0,00	0,00	0,00	0,00	0,00	0,00	0,00	0,00	0,00
2021	0,00	0,00	0,00	0,00	0,00	0,00	0,00	0,00	0,00
2022	0,00	0,00	0,00	0,00	0,00	0,00	0,00	0,00	0,00
2023	0,00	0,00	0,00	0,00	0,00	0,00	0,00	0,00	0,00
2024	0,00	0,00	0,00	0,00	0,00	0,00	0,00	0,00	0,00
2025	0,00	0,00	0,00	0,00	0,00	0,00	0,00	0,00	0,00
2026	0,00	0,00	0,00	0,00	0,00	0,00	0,00	0,00	0,00
2027	0,00	0,00	0,00	0,00	0,00	0,00	0,00	0,00	0,00
2028	0,00	0,00	0,00	0,00	0,00	0,00	0,00	0,00	0,00
2029	0,00	0,00	0,00	0,00	0,00	0,00	0,00	0,00	0,00
2030	0,00	0,00	0,00	0,00	0,00	0,00	0,00	0,00	0,00

Wyszczególnienie	Dane uzupełniające o długu i jego spłacie					
	Splaty rat kapitałowych oraz wykup papierów wartościowych, o których mowa w pkt 5.1., wynikające wyłącznie z tytułu zobowiązań już zaciągniętych x	Kwota długu, którego planowana spłata dokonana się z wydatków budżetu x	Wydatki zmniejszające dług x	W tym:	Wynik operacji niekasowych wpływających na kwotę długu (min. umorzenia, różnice kursowe) x	
Lp	14.1	14.2	14.3	14.3.1	14.3.2	14.3.3
2017	587 220,00	0,00	0,00	0,00	0,00	0,00
2018	504 220,00	0,00	0,00	0,00	0,00	0,00
2019	1 037 918,43	0,00	0,00	0,00	0,00	0,00
2020	1 561 008,00	0,00	0,00	0,00	0,00	0,00
2021	1 206 508,00	0,00	0,00	0,00	0,00	0,00
2022	489 272,00	0,00	0,00	0,00	0,00	0,00
2023	155 480,00	0,00	0,00	0,00	0,00	0,00
2024	155 480,00	0,00	0,00	0,00	0,00	0,00
2025	150 480,00	0,00	0,00	0,00	0,00	0,00
2026	150 480,00	0,00	0,00	0,00	0,00	0,00
2027	150 480,00	0,00	0,00	0,00	0,00	0,00
2028	150 480,00	0,00	0,00	0,00	0,00	0,00
2029	150 480,00	0,00	0,00	0,00	0,00	0,00
2030	142 080,00	0,00	0,00	0,00	0,00	0,00

* Informacja o spełnieniu wskaźnika spłaty zobowiązań określonego w art. 243 ustawy po uwzględnieniu zobowiązań związku współtworzonego przez jednostkę samorządu terytorialnego oraz po uwzględnieniu usadowionych wyłączeń zostanie automatycznie wygenerowana przez aplikację wskazaną przez Ministra Finansów, o której mowa w § 4 ust. 1 rozporządzenia Ministra Finansów z dnia 10 stycznia 2019 r. w sprawie wieloletniej prognozy finansowej jednostki samorządu terytorialnego (Dz. U. z 2019 r. poz. 32). Automatyczne wyliczenia danych na podstawie wartości historycznych i prognozowanych przez jednostkę samorządu terytorialnego dotyczą w szczególności także pozycji 93b-96 i 11 pozycji z sekcji

x - Należy wskazać jedną z następujących podstaw prawnych: art. 240b ust. 6 i 7 art. 240b ustawy, określająca procedurę jako objęta jest jednostka samorządu terytorialnego. x - pozycje oznaczone symbolem „x” sporządza się na okres, na który ustalono limit wydatków z tytułu niewymagalnych pociężeń i gwarancji. W przypadku planowania wydatków z tytułu niewymagalnych pociężeń i gwarancji, wykraczających poza wspomniany okres, należy zamieścić w objaśnieniach do wieloletniej prognozy finansowej

16) Pozycje sekcji 15 są wykazywane wyłączenie przez jednostki samorządu terytorialnego emitujące obligacje przysiodłowe.

17) Pozycje sekcji 18 wykazują wyłączenie jednostki objęte procedurą wynikającą z art. 240a lub art. 240b ustawy

Wykaz przedsięwzięć do WPF

Załącznik nr 2 do Uchwały Rady Gminy Zwierzyn Nr .../.../2017 z dnia 27 września 2017 r.

kwoty w zł

L.p.	Nazwa i cel	Jednostka odpowiedzialna lub koordynująca	Okres realizacji		Łączne nakłady finansowe	Limit 2017	Limit 2018	Limit 2019	Limit 2020	Limit zobowiązań
			Od	Do						
1	Wydatki na przedsięwzięcia-ogółem (1.1+1.2+1.3)				32 634 900,00	1 040 000,00	7 206 500,00	5 639 000,00	5 290 000,00	24 375 500,00
1.a	- wydatki bieżące				0,00	0,00	0,00	0,00	0,00	0,00
1.b	- wydatki majątkowe				32 634 900,00	1 040 000,00	7 206 500,00	5 639 000,00	5 290 000,00	24 375 500,00
1.1	Wydatki na programy, projekty lub zadania związane z programami realizowanymi z udziałem środków, o których mowa w art.5 ust.1 pkt 2 i 3 ustawy z dnia 27 sierpnia 2009 r. o finansach publicznych (Dz.U.Nr 157, poz.1240, z późn.zm.), z tego:				31 251 900,00	446 858,74	6 464 641,26	5 639 000,00	5 290 000,00	23 040 500,00
1.1.1	- wydatki bieżące				0,00	0,00	0,00	0,00	0,00	0,00
1.1.2	- wydatki majątkowe				31 251 900,00	446 858,74	6 464 641,26	5 639 000,00	5 290 000,00	23 040 500,00
1.1.2.1	Budowa ciągów rowerowo-piesznych, ścieżek rowerowych i chodników w Gminie Zwierzyn	Urząd Gminy	2011	2019	0,00	0,00	172 500,00	70 000,00	0,00	242 500,00
1.1.2.2	Kanalizacja Gminy Zwierzyn	Urząd Gminy	2009	2020	0,00	0,00	5 600 000,00	5 000 000,00	5 000 000,00	20 600 000,00
1.1.2.3	Modernizacja i budowa sal wiejskich	Urząd Gminy	2012	2019	0,00	0,00	200 000,00	300 000,00	0,00	500 000,00
1.1.2.4	Termomodernizacja budynków użyteczności publicznej	Urząd Gminy	2011	2019	1 300 000,00	150 000,00	250 000,00	180 000,00	0,00	580 000,00
1.1.2.5	Zintegrowany system turystyki wodnej	Urząd Gminy	2005	2019	78 000,00	0,00	39 000,00	39 000,00	0,00	78 000,00
1.1.2.6	Zwodociągowanie Gminy Zwierzyn	Urząd Gminy	2014	2020	1 200 000,00	296 858,74	203 141,26	250 000,00	290 000,00	1 040 000,00
1.2	Wydatki na programy, projekty lub zadania związane z umowami partnerstwa publiczno-prywatnego, z tego:				0,00	0,00	0,00	0,00	0,00	0,00
1.2.1	- wydatki bieżące				0,00	0,00	0,00	0,00	0,00	0,00
1.2.2	- wydatki majątkowe				0,00	0,00	0,00	0,00	0,00	0,00
1.3	Wydatki na programy, projekty lub zadania pozostałe (inne niż wymienione w pkt 1.1 i 1.2), z tego:				1 383 000,00	593 141,26	741 858,74	0,00	0,00	1 335 000,00
1.3.1	- wydatki bieżące				0,00	0,00	0,00	0,00	0,00	0,00
1.3.2	- wydatki majątkowe				1 383 000,00	593 141,26	741 858,74	0,00	0,00	1 335 000,00
1.3.2.1	Budowa budynku remizy Ochotniczej Straży Pożarnej w Zwierzynie	Urząd Gminy	2017	2018	1 333 000,00	543 141,26	741 858,74	0,00	0,00	1 285 000,00
1.3.2.2	Kanalizacja Gminy Zwierzyn	Urząd Gminy	2016	2017	50 000,00	50 000,00	0,00	0,00	0,00	50 000,00

UZASADNIENIE

Objaśnienia przyjętych wartości do Wieloletniej Prognozy Finansowej Gminy Zwierzyn na lata 2017-2030.

Zgodnie ze zmianami w budżecie w 2017 roku, dokonano następujących zmian w Wieloletniej Prognozie Finansowej Gminy Zwierzyn na lata 2017-2030:

Zwiększenie dochodów w 2017 r.	918 600,45 zł
w tym:	
Zwiększenie dochodów bieżących	90 802,36 zł
Zwiększenie dochodów majątkowych	827 798,09 zł
Zwiększenie wydatków w 2017 r.	918 600,45 zł
w tym:	
Zwiększenie wydatków bieżących	78 064,42 zł
Zwiększenie wydatków majątkowych	840 536,03 zł
Deficyt (plan) po zmianach	-1 468 680,00 zł

Dodano przedsięwzięcie Budowa budynku remizy Ochotniczej Straży Pożarnej w Zwierzynie.

Dokonano zmiany w zakresie przedsięwzięcia Zwodociągowanie Gminy Zwierzyn.

Pełen zakres zmian obrazują załączniki nr 1 i 2 do niniejszej uchwały.