

**UCHWAŁA NR X/ 59 /2015  
RADY GMINY ZWIERZYN**

z dnia 26 sierpnia 2015 r.

**w sprawie: przyjęcia Strategii Rozwiązywania Problemów Społecznych Gminy Zwierzyn na lata  
2016-2022**

Na podstawie art. 40 ust. 2 pkt. 2. ustawy z dnia 8 marca 1990 roku o samorządzie gminnym (t.j. Dz.U. z 2013 r. poz. 594; zm.: Dz. U. z 2013 r. poz. 645 i poz. 1318 oraz z 2014 r. poz. 379 i poz. 1072) i art. 110 ust. 1 ustawy z dnia 12 marca 2004 roku o pomocy społecznej (t.j. Dz.U. z 2015 r. poz. 163; zm.: Dz. U. z 2010 r. Nr 217, poz. 1427) Rada Gminy Zwierzyn uchwala :

**§ 1.** Przyjmuje się do realizacji *Strategię Rozwiązywania Problemów Społecznych Gminy Zwierzyn na lata 2016-2022*, która stanowi załącznik do niniejszej uchwały.

**§ 2.** Wykonanie uchwały powierza się Wójtowi Gminy Zwierzyn.

**§ 3.** Uchwała wchodzi w życie z dniem podjęcia i podlega ogłoszeniu w sposób zwyczajowo przyjęty.

Wiceprzewodnicząca Rady  
Gminy Zwierzyn

**(-) Urszula Kruszyna**

Załącznik do Uchwały Nr X/ 59 /2015

Rady Gminy Zwierzyn

z dnia 26 sierpnia 2015 r.

**STRATEGIA ROZWIĄZYWANIA PROBLEMÓW SPOŁECZNYCH W GMINIE ZWIERZYN NA  
LATA 2016– 2022**

**Spis treści**

WSTĘP	2
I. PODSTAWY PRAWNE	3
II. CHARAKTERYSTYKA GMINY ZWIERZYN	3
1. Demografia	4
2. Pomoc społeczna	5
2.1. Wspieranie rodzin i rodzinna piecza zastępcza	9
2.2. Prace społecznie użyteczne	11
2.3. Klub Integracji Społecznej	12
III. DIAGNOZA PROBLEMÓW SPOŁECZNYCH	13
1. Bezrobocie	13
2. Uzależnienia	15
3. Niepełnosprawność	16
4. Zdrowie	18
5. Starzenie się społeczeństwa	19
6. Edukacja	20
7. Przemoc w rodzinie	21
8. Przestępczość	23
IV. ANALIZA SWOT	24
V. ADRESACI STRATEGII	25
VI. CELE STRATEGICZNE	25
VII. CELE OPERACYJNE	26
VIII. ŹRÓDŁA I RAMY FINANSOWE DZIAŁAŃ PRZEWIDZIANYCH DO REALIZACJI W RAMACH STRATEGII	28
IX. MONITORING I EWALUACJA	29
SPIS TABEL	29
SPIS WYKRESÓW	30

## WSTĘP

Gminna Strategia Rozwiązywania Problemów Społecznych na lata 2016 – 2022 jest wieloletnim dokumentem programowym, który ma ogromne znaczenie dla bezpieczeństwa społecznego mieszkańców Gminy Zwierzyn a w szczególności grup zagrożonych wykluczeniem społecznym.

Podstawę prawną niniejszej Strategii stanowią art. 16 b, art. 17 ust. 1 pkt. 1 ustawy o pomocy społecznej zwanej dalej ustawą, zgodnie z którym gmina i powiat opracowują i realizują strategię rozwiązywania problemów społecznych. Do zadań własnych gminy o charakterze obowiązkowym należy opracowanie i realizacja gminnej strategii rozwiązywania problemów społecznych ze szczególnym uwzględnieniem programów pomocy społecznej, profilaktyki i rozwiązywania problemów alkoholowych i innych, których celem jest integracja osób i rodzin z grup szczególnego ryzyka.

Strategia rozwiązywania problemów społecznych Gminy Zwierzyn wskazuje na kluczowe kwestie społeczne, z jakimi borykają się mieszkańcy Gminy oraz wytycza kierunki działań na rzecz niwelowania zjawisk społecznie niepożądanych, uciążliwych i negatywnych, a także zajmuje się tworzeniem mechanizmów wzmacniających efektywność dokonywanych zmian. Dokument został opracowany przez Gminny Ośrodek Pomocy Społecznej, przy wykorzystaniu własnych materiałów sprawozdawczych i analiz oraz materiałów pozyskanych z innych referatów oraz jednostek organizacyjnych Gminy. Przyjęte w nim koncepcje wskazują sposoby zaradzenia problemom w latach 2016 - 2022. Materiałem wyjściowym do prac nad Gminną Strategią Rozwiązywania Problemów Społecznych były wyniki analiz prowadzonych przez Gminny Ośrodek Pomocy Społecznej w Zwierzynie na przestrzeni kilku lat, w tym przede wszystkim problemy i potrzeby zgłaszane przez klientów ubiegających się o pomoc. Dane zostały uzupełnione przez wyniki i analizy prowadzone przez inne jednostki samorządowe, Powiatowy Urząd Pracy, Główny Urząd Statystyczny.

Przedmiotem diagnozy są poszczególne i charakterystyczne dla różnych grup społecznych problemy o najwyższym stopniu uciążliwości takie, jak np.: bezrobocie, ubóstwo, niepełnosprawność, samotne wychowywanie dzieci, starość, uzależnienia, przemoc, które wymagają podejmowania wszechstronnych działań w celu przeciwdziałania sytuacjom krytycznym w życiu jednostek i zbiorowości, poprawy ich warunków bytowych oraz wyrównywania różnic socjalnych w wielu obszarach aktywności społecznej. Diagnoza obejmuje także sprawy związane z zapobieganiem powstawania niekorzystnych zjawisk, poprzez rozszerzanie dostępu do informacji, zagospodarowania czasu wolnego, propagowanie wolontariatu oraz działań samopomocowych.

Strategia rozwiązywania problemów społecznych jest wyrazem zintegrowanego planowania społecznego. W najbardziej ogólnym ujęciu oznacza sposób osiągania wyznaczonych celów poprzez sterowanie procesem rozwoju, integracji, polityki społecznej.

Cele integracji powinny być wyrazem dążeń i aspiracji społeczności lokalnej zmierzających do rozwiązania zidentyfikowanych problemów, likwidacji barier i zagrożeń oraz do wykorzystania wszelkich szans tkwiących w potencjale ludzkim i materialnym dla przyszłej integracji. Strategia jest więc instrumentem umożliwiającym podejmowanie decyzji zarówno w najbliższym okresie, jak i w odległej perspektywie. Zasady realizacji polityki długofalowej określają cele strategiczne i zadania związane z ich realizacją, działania i decyzje zarówno w najbliższym okresie, jak i decyzje w dalszym okresie powinny być podejmowane na podstawie niniejszej strategii. Od skuteczności rozwiązywania problemów społecznych zależy funkcjonowanie wspólnoty samorządowej, jaką stanowi Gmina.

Systemowe podejście do rozwiązywania problemów rodziny powoduje, że dysfunkcje mające w niej miejsce nie są traktowane jako izolowane zjawiska dotyczące pojedynczych osób. Stąd, pomimo wielu różnych form pomocy skierowanych bezpośrednio na jednostkę, podejmuje się także pracę z całą rodziną, gdyż zmiany w jej funkcjonowaniu stanowią szansę na to, że następne pokolenie nie stanie się klientami pomocy społecznej, dlatego też najistotniejszą sprawą jest ochrona i zapewnienie warunków do rozwoju rodziny.

Nie możemy również zapominać, że praca z ludźmi jest bardzo trudna, gdyż jest to praca na ludzkich emocjach wymagająca dużej empatii, wrażliwości i wyrozumiałości.

Strategia ma za zadanie wyznaczyć główne kierunki działań mających na celu zapewnienie mieszkańcom Gminy Zwierzyn odpowiedniej jakości życia i zabezpieczenia ich podstawowych potrzeb. Działania te będą

kierowane głównie ku środowiskom, które pozostają na marginesie życia społecznego, wykluczonych społecznie lub zagrożonych tym zjawiskiem.

## I. PODSTAWY PRAWNE

Opracowanie Strategii Rozwiązywania Problemów Społecznych Gminy Zwierzyn na lata 2016-2022 oraz jej wdrażanie odpowiada właściwym przepisom prawnym, do których należą:

- ustawa z dnia 12 marca 2004 r. o pomocy społecznej (Dz.U z 2015r., poz. 163),
- ustawa z dnia 9 czerwca 2011 r. o wspieraniu rodziny i systemie pieczy zastępczej (Dz.U. z 2015r., poz. 332 ze zm.),
- ustawa z dnia 13 czerwca 2003 r. o zatrudnieniu socjalnym (Dz.U. 2011 Nr 43 poz. 225 ze zm.),
- ustawa z dnia 19 sierpnia 1994 r. o ochronie zdrowia psychicznego (Dz.U. 2011 Nr 231 poz.1375 ze zm.),
- ustawa z dnia 27 sierpnia 1997 r. o rehabilitacji zawodowej i społecznej oraz zatrudnianiu osób niepełnosprawnych (Dz.U. z 2011r. Nr 127, poz. 721 ze zm.),
- ustawa z dnia 27 sierpnia 2004 r. o świadczeniach opieki zdrowotnej finansowanych ze środków publicznych (Dz.U. z 2015r., poz. 581).
- ustawa z dnia 20 kwietnia 2004 r. o promocji zatrudnienia i instytucjach rynku pracy (Dz.U. z 2015r., poz. 149),
- ustawa z dnia 29 lipca 2005 r. o przeciwdziałaniu przemocy w rodzinie (Dz.U. z 2005r. Nr 180, poz. 1493 ze zm.);
- ustawa z dnia 26 października 1982 r. o wychowaniu w trzeźwości i przeciwdziałaniu alkoholizmowi (Dz.U. z 2012 r., poz. 1356 ze zm.),
- ustawa z dnia 7 września 1991 r. o systemie oświaty (Dz.U. z 2004r. Nr 256, poz. 2572 ze zm.),
- ustawa z dnia 4 lutego 2011 r. o opiece nad dziećmi w wieku do lat 3 (Dz.U. z 2013r., poz. 1457),
- ustawa z dnia 28 listopada 2003 r. o świadczeniach rodzinnych (Dz.U. z 2015r., poz. 114),
- ustawa z dnia 24 kwietnia 2003 r. o działalności pożytku publicznego i o wolontariacie (Dz.U. z 2014r., poz. 1118 ze zm.),
- ustawa o pomocy osobom uprawnionych do alimentów z dnia 7 września 2007 r. (Dz.U. z 2015r., poz. 859),
- ustawa z dnia 29 lipca 2005r. o przeciwdziałaniu narkomanii (Dz.U. z 2012r., poz. 124 ze zm.).

## II. CHARAKTERYSTYKA GMINY ZWIERZYN

Gmina Zwierzyn to gmina wiejska położona w północno-wschodniej części województwa lubuskiego, w powiecie strzelecko – drezdeneckim. Powierzchnia gminy to 99865km<sup>2</sup>. Zamieszkiwana jest przez 4454 mieszkańców (stan na marzec 2015 roku).

W skład gminy Zwierzyn wchodzi następujące sołectwa:

Błotno, Brzezinka, Gościmiec, Górczyna - Przysieka, Górecko, Górki Noteckie, Rzekcin - Zagaje, Sarbiewo, Zwierzyn I- Sierosławice, Zwierzyn II, Żółwin. Miejscowości w gminie są rozproszone.

Gmina Zwierzyn ma typowo rolniczy charakter, nie ma żadnego dużego zakładu pracy, chociaż funkcjonuje tutaj kilka zakładów produkcyjnych, gdzie lokalna społeczność znajduje zatrudnienie poza rolnictwem. Na terenie gminy Zwierzyn istnieje niewiele miejsc pracy. Głównie zatrudnienie można podjąć w miejscowych tartakach, piekarniach czy zakładach spawalniczo-ślusarskich.

Przez teren gminy Zwierzyn przebiega linia kolejowa, łącząca ze sobą miejscowości Zwierzyn, Sarbiewo i Górki Noteckie. Na terenie gminy kursuje autobus linii PKS, który nie dojeżdża do wszystkich mniejszych miejscowości gminy.

Potrzeby kulturalne realizowane są przez Gminny Ośrodek Kultury w Zwierzynie i bibliotekę z siedzibą w Zwierzynie i Górkach Noteckich.

Gmina Zwierzyn posiada bogate walory przyrodniczo - krajobrazowe, różnorodną roślinność, zwierzęta i lasy, a także czyste rzeki i jeziora. Na obszarze gminy częściowo znajduje się rezerwat przyrody Buki Zdroiskie chroniący fragment lasu bukowego, porastający zbocza wąwozu rzeki Santoczna. Ważnym aspektem rozwoju turystyki jest infrastruktura turystyczna. Obecnie na terenie gminy funkcjonują jedynie dwa obiekty oferujące bazę noclegową. Walory przyrodnicze Gminy stanowią doskonałą bazę do rozwoju turystyki na jej terenie.

### 1. Demografia

Na terenie gminy Zwierzyn na koniec 2014r. zamieszkiwało 4429 tysięcy mieszkańców.

W skład Gminy wchodzi 11 sołectw oraz 15 wiosek.

Liczbę mieszkańców Gminy Zwierzyn w latach 2010-2014 przedstawia poniższa tabela.

**Tabela nr 1 Liczba mieszkańców Gminy Zwierzyn w podziale na płeć w latach 2010 – 2014**

Rok	2010	2011	2012	2013	2014
Kobiety	2231	2229	2246	2233	2230
Mężczyźni	2220	2208	2210	2214	2199
Ogółem	4451	4437	4456	4447	4429

Źródło: Opracowanie własne na podst. danych z Urzędu Gminy w Zwierzynie

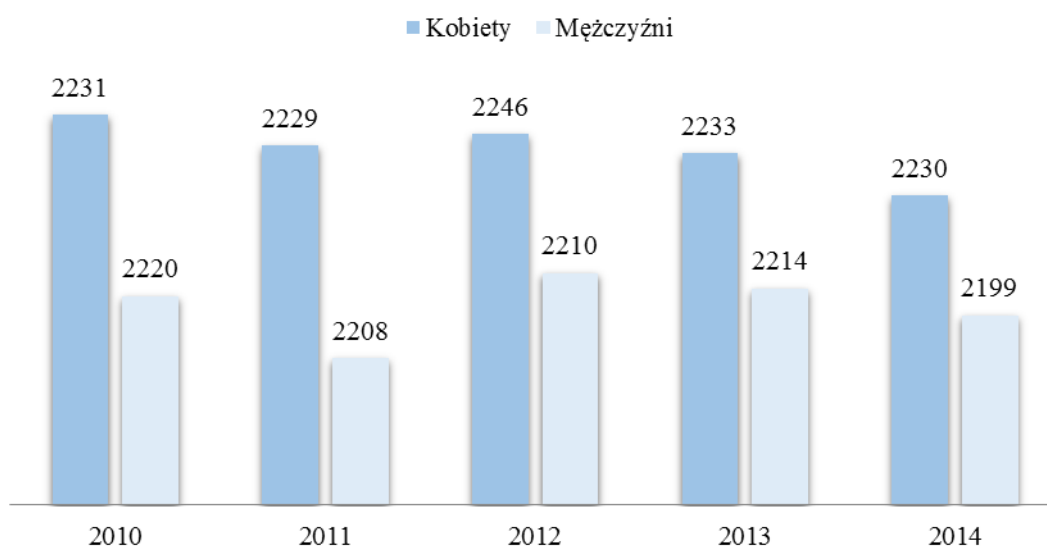
**Tabela nr 2 Struktura wieku mieszkańców Gminy Zwierzyn w latach 2010 – 2014**

Wyszczególnienie	2010	2011	2012	2013	2014
Ludność w wieku przedprodukcyjnym	991	963	953	937	981
Ludność w wieku produkcyjnym	2878	2873	2880	2893	2813
Ludność w wieku poprodukcyjnym	586	595	623	617	635
Liczba mieszkańców Gminy Zwierzyn	4455	4431	4456	4447	4429

Źródło: Opracowanie własne na podst. danych z Urzędu Gminy w Zwierzynie

Jak łatwo można zauważyć największą grupę stanowią osoby w wieku produkcyjnym, łącznie jest to ponad 63,5% ogółu mieszkańców. Ponadto, na uwagę zasługuje fakt, że liczba osób w wieku do 19 roku życia wzrosła w 2014r., natomiast liczba osób w wieku poprodukcyjnym stale rośnie, co stanowi dowód na to, że również nasze lokalne społeczeństwo „starzeje się”.

**Wykres nr 1 Struktura mieszkańców Gminy Zwierzyn z podziałem na płeć w latach 2010 – 2014**



Źródło: Opracowanie własne na podst. danych z Urzędu Gminy w Zwierzynie

Z powyżej przedstawionych danych wynika, że na terenie naszej Gminy Zwierzyn zamieszkuje większy odsetek kobiet niż mężczyzn.

**Tabela nr 3 Liczba zgonów i urodzeń w latach 2010 – 2014**

Rok	Urodzenia	Zgony	Przyrost naturalny
2010	56	50	+6
2011	52	52	0
2012	49	35	+4
2013	55	44	+11
2014	47	40	+7

*Źródło: Opracowanie własne na podst. danych z Urzędu Gminy w Zwierzynie*

Przyrost naturalny to różnica pomiędzy liczbą urodzeń a liczbą zgonów w danym okresie. Jak wynika z wyżej przedstawionej danych, w 2011 roku w Gminie Zwierzyn przyrost naturalny był zerowy. W latach 2012-2014 liczba urodzonych dzieci jest wyższa od liczby zgonów.

**Tabela nr 4 Migracje wewnętrzne – napływ ludności na terenie Gminy Zwierzyn w latach 2010 – 2014**

Rok	2010	2011	2012	2013	2014
Kobiety	34	30	26	23	51
Mężczyźni	17	28	30	18	48
Ogółem	51	58	56	41	99

*Źródło: Opracowanie własne na podst. danych z Urzędu Gminy w Zwierzynie*

**Tabela nr 5 Migracje wewnętrzne – odpływ ludności na terenie Gminy Zwierzyn w latach 2010 – 2014**

Rok	2010	2011	2012	2013	2014
Kobiety	32	41	29	34	62
Mężczyźni	29	31	18	57	32
Ogółem	61	72	47	64	117

*Źródło: Opracowanie własne na podst. danych z Urzędu Gminy w Zwierzynie*

Z danych przedstawionych w powyższych tabelach wynika, że saldo migracji wewnętrznej w latach 2010 – 2013 jest dodatnie, co świadczy o tym, że z naszego społeczeństwa więcej mieszkańców przyjeżdża niż się z niego wyprowadza. Brak stabilności, postęp i szybkie tempo życia, nasilający się problem bezrobocia, uzależnienia, przemoc rodzą frustrację i zniechęcenie. Większa część mieszkańców nie radzi sobie z obecnymi problemami. Dużo młodych ambitnych ludzi wyjeżdża szukając pracy w dużych aglomeracjach lub za granicami kraju.

## 2. Pomoc społeczna

Zadania z zakresu pomocy społecznej w Gminie Zwierzyn realizuje Gminny Ośrodek Pomocy Społecznej w Zwierzynie.

Ośrodek realizuje zadania z zakresu pomocy społecznej w oparciu o instrumenty, określone w ustawie o pomocy społecznej, a więc podejmowanie takich działań, których celem jest udzielanie osobom wsparcia, pozwalającego na przezwyciężenie trudnych sytuacji życiowych, których nie są one w stanie samodzielnie pokonać przy wykorzystaniu własnych umiejętności, możliwości, zasobów i uprawnień.

Ośrodek realizuje zadania pomocy społecznej poprzez: tworzenie warunków organizacyjnych funkcjonowania pomocy społecznej, analizę i ocenę zjawisk rodzących zapotrzebowanie na świadczenia pomocy społecznej, przyznawanie i wypłacanie przewidzianych ustawą świadczeń, pobudzanie społecznej aktywności w zaspokajaniu niezbędnych potrzeb życiowych osób i rodzin oraz świadczenie pracy socjalnej. Ośrodek może realizować inne zadania, powierzone mu przez właściwe organy na podstawie innych ustaw.

Do tych dodatkowych zadań należy realizacja świadczeń pieniężnych na rzecz rodziny w postaci:

- przyznawania dodatków mieszkaniowych i dodatku energetycznego,
- przyznawania świadczeń rodzinnych i dodatków,

- prowadzenia postępowania w sprawie świadczeń z Funduszu Alimentacyjnego oraz postępowania wobec dłużników alimentacyjnych,
- reintegracji społecznej i zawodowej dla osób zagrożonych wykluczeniem społecznym projekty EFS,
- pomocy materialnej o charakterze socjalnym dla uczniów,
- reintegracji społecznej i zawodowej dla osób z wykluczenia społecznego – realizowana w Klubie Integracji Społecznej, które uzupełniają katalog oferowanych przez GOPS usług na rzecz beneficjentów.

W ramach realizacji zadań z zakresu pomocy społecznej wynikających z obowiązków ustawowych, realizacji projektów i programów Gminny Ośrodek Pomocy Społecznej w Zwierzynie stara się aktywnie współpracować z różnymi instytucjami, organizacjami w tym pozarządowymi działającymi w tym obszarze. Współpraca ta polega na działaniach interdyscyplinarnych w obszarze przeciwdziałania przemocy w rodzinie, wspierania rodzin i innych grup zagrożonych wykluczeniem społecznym.

**Tabela nr 6 Liczba osób i rodzin objętych pomocą materialną i socjalną w latach 2010 – 2014**

Rok	Liczba rodzin	Liczba osób
2010	362	1114
2011	252	725
2012	322	971
2013	327	976
2014	340	981

*Źródło: Opracowanie własne na podst. danych z GOPS Zwierzyn*

Z przedstawionego zestawienia wynika, że ogólna liczba rodzin beneficjentów pomocy społecznej w latach 2010-2014 pozostaje na tym samym poziomie. Jedynie w roku 2011 odnotowano spadek liczby świadczeniobiorców. Pełna diagnoza czynników, które stanowią ryzyko marginalizacji lub wykluczenia społecznego są na bieżąco zdiagnozowane w ośrodku pomocy społecznej. Obszary te wpływają destrukcyjnie na funkcjonowanie rodziny. Populacja rodzin, korzystających z pomocy społecznej jest zróżnicowana. Różnorodność dotyczy zarówno struktury wiekowej beneficjentów, liczebności gospodarstw domowych, typów rodzin, także dysfunkcji rodziny.

**Tabela nr 7 Typy rodzin objętych pomocą GOPS Zwierzyn w latach 2010 – 2014**

Rok	rodziny					
	2010	2011	2012	2013	2014	
Rodziny ogółem	371	357	327	348	404	
O liczbie osób w rodzinie	1	103	106	97	109	149
	2	47	54	50	53	64
	3	76	61	57	61	62
	4	72	66	58	63	61
	5	39	39	36	32	41
	6 i więcej	34	31	29	30	27
Rodziny z dziećmi ogółem	194	169	164	167	166	
Rodziny niepełne ogółem	39	35	36	28	27	
Rodziny emerytów i rencistów ogółem	86	89	62	57	78	

*Źródło: Opracowanie własne na podstawie danych z GOPS Zwierzyn*

Przedstawione dane wskazują, że gospodarstwa i rodziny w których wychowuje się co najmniej 2 dzieci są najbardziej narażone na ryzyko trudności życiowych, których samodzielnie nie są w stanie pokonać, co decyduje o konieczności wejścia w system pomocy społecznej. Rodzaj gospodarstwa domowego nie jest jedynym czynnikiem ryzyka socjalnego. Wśród rodzin objętych pomocą społeczną znaczącą pozycję w roku 2010 - 2014 zajmują rodziny z dziećmi.

**Tabela nr 8 Powody przyznania pomocy finansowej przez GOPS Zwierzyn w latach 2010 – 2014**

Powód trudnej sytuacji	Liczba rodzin				
	2010	2011	2012	2013	2014
Ubóstwo	163	138	114	112	123

Bezdomność	8	7	5	9	9
Potrzeba ochrony macierzyństwa	28	24	24	28	46
Bezrobocie	235	212	203	210	216
Niepełnosprawność	150	154	143	130	154
Długotrwała lub ciężka choroba	125	152	126	132	169
Bezradność w sprawach opiekuńczo – wychowawczych i prowadzenia gospodarstwa domowego	38	39	49	42	51
Przemoc w rodzinie	4	3	5	5	5
Alkoholizm	59	63	72	76	77
Trudności w przystosowaniu do życia po opuszczeniu zakładu karnego	3	3	7	6	8
Zdarzenia losowe	2	11	4	3	2

*Źródło: Opracowanie własne na podstawie danych z GOPS w Zwierzynie*

Tabela powyżej przedstawia zdiagnozowane w latach 2010-2014 powody trudności życiowych rodzin, uzasadniające przyznanie pomocy

**Tabela nr 9 Powody przyznania pomocy - liczba osób latach 2010 – 2014**

Powód trudnej sytuacji	Liczba osób				
	2010	2011	2012	2013	2014
<b>Lata</b>					
Ubóstwo	489	394	320	316	362
Bezdomność	9	7	6	12	13
Potrzeba ochrony macierzyństwa w tym:	166	143	139	163	247
Bezrobocie	777	710	650	676	686
Niepełnosprawność	405	411	405	331	374
Długotrwała lub ciężka choroba	379	442	363	388	481
Bezradność w sprawach opiekuńczo – wychowawczych i prowadzeniu gospodarstwa domowego	196	199	232	198	237
Przemoc w rodzinie	16	10	20	20	26
Alkoholizm	136	155	173	185	181
Trudności w przystosowaniu do życia po opuszczeniu zakładu karnego	4	6	9	7	15
Zdarzenia losowe	7	31	12	8	6

*Źródło: Opracowanie własne na podst. danych z GOPS w Zwierzynie*

Z przedstawionych danych wynika, że wzorem lat ubiegłych najpoważniejszą trudnością życiową klientów pomocy społecznej jest bezrobocie, długotrwała choroba lub niepełnosprawność. W/w kategorie stanowią główne powody korzystania z pomocy społecznej. Rzadko zdarza się, by profil korzystających z pomocy społecznej dało się określić przy pomocy jednej cechy – na ogół mamy do czynienia z rodzinami wieloproblemowymi, w których trudnościom związanym np. z wielodzietnością, ubóstwem, chorobą, utratą pracy towarzyszy nadmierne spożycie alkoholu. Nakładanie się z czasem na główną przyczynę zaburzającą samodzielność i normalne funkcjonowanie kolejnych trudności, prowadzić może do utraty zdolności racjonalnego działania poczucia bezradności wobec piętrzących się kłopotów, aż do utrwalenia się bardzo niekorzystnego stanu, jakim jest tak zwana „wyuczona bezradność”. Klientami są osoby i rodziny o niskich kwalifikacjach zawodowych, niskim uposażeniu, jak również osoby nie posiadające stałego źródła dochodu, pracujące w niepełnym wymiarze czasu pracy lub dorywczo. Wzrost kosztów utrzymania, niskie dochody własne są głównymi przyczynami zgłaszania się o pomoc finansową.

Od kilku lat w strukturze społeczności Gminy obserwuje się postępujące rozwarstwienie ekonomiczne wzrost dezintegracji społecznej. Podziały te dotyczą już nie tylko dochodów, ale i faktycznego uczestnictwa w życiu społecznym. Korzystający z pomocy społecznej stają się jej długoletnimi beneficjentami, coraz słabiej zainteresowanymi uruchamianiem własnej aktywności i zasobów w procesie odzyskiwania niezależności oraz umiejętności radzenia sobie z codziennymi problemami. Rozszerza się skala marginalności społecznej. Z tymi zjawiskami wiąże się postępująca izolacja społeczna rodzin, które najdotkliwiej odczuwają niedostatek i brak środków do życia na skutek zamykania się możliwości rozwoju poprzez pracę i edukację.



Powyższa tabela obrazuje coroczny wzrost udziału w pomocy społecznej rodzin z widocznym problemem opiekuńczo- wychowawczym. Naraża to kolejne pokolenia na powielanie błędów i dalszą systematyczną degradację środowiska lokalnego. Fakt ten wymusza wprowadzenie systemowych rozwiązań oddziaływania na rodziny zagrożone i borykające się z problemami opiekuńczo – wychowawczymi.

Jednym z narzędzi stosowanym do przeciwdziałaniu wykluczeniu społecznemu są projekty systemowe realizowane przez ośrodki pomocy społecznej.

Gminny Ośrodek Pomocy Społecznej w Zwierzynie realizował w latach 2008-2015r. projekt systemowy „Rozwój i upowszechnianie aktywnej integracji w Gminie Zwierzyn”, współfinansowanego ze środków Unii Europejskiej w ramach Europejskiego Funduszu Społecznego.

**Tabela nr 10 Liczba uczestników projektu systemowego w latach 2008 – 2014**

Wyszczególnienie	2008	2009	2010	2011	2012	2013	2014
Liczba uczestników	8	8	19	26	19	19	18

*Źródło: Opracowanie własne na podst. danych z GOPS w Zwierzynie*

Projekt skierowany był do osób w wieku od 18 do 64 roku życia. Celem głównym projektu było zmniejszenie procesu wykluczenia i wzrost aktywności społeczno-zawodowej u klientów Gminnego Ośrodka Pomocy Społecznej w Zwierzynie. Działania w ramach projektu wpłynęły na integrację osób biorących udział w projekcie oraz pozwoliły na ukazanie szerszych możliwości uczestnictwa w życiu społecznym.

Trudna sytuacja na rynku pracy, brak nowych miejsc pracy, kryzys, jak i likwidacja dotychczasowych miejsc pracy prowadzi do zwykłej tendencji osób bezrobotnych. Osoby bezrobotne uzyskują pomoc finansową z tut. Ośrodka i są motywowane w kierunku podwyższania kwalifikacji zawodowych (kontrakt socjalny, projekty systemowe realizowane w ramach Priorytetu VII Programu Operacyjnego Kapitał Ludzki z wykorzystaniem instrumentów aktywnej integracji), jak również zdobywanie umiejętności poruszania się na rynku pracy w celu znalezieniu zatrudnienia.

Do systemu pomocy społecznej, zalicza się również świadczenia z funduszu alimentacyjnego oraz świadczenia rodzinne w skład których wchodzi: zasiłek rodzinny wraz z dodatkami, zasiłek pielęgnacyjny, świadczenie pielęgnacyjne, specjalny zasiłek opiekuńczy, zasiłek dla opiekuna oraz jednorazowa zapomoga z tytułu urodzenia dziecka. Głównym kryterium uprawniającym do świadczeń rodzinnych jest przeciętny miesięczny dochód netto, w przeliczeniu na osobę w rodzinie, z roku kalendarzowego poprzedzającego okres zasiłkowy, który nie może przekroczyć określonego kryterium dochodowego. W badanym okresie nastąpił znaczny spadek przyznanych zasiłków rodzinnych. W roku 2011 przyznano 6873 zasiłków rodzinnych wraz z dodatkami, natomiast w roku 2014 przyznano ich tylko 5804. Spadek ten spowodowany jest poprawą sytuacji ekonomicznej rodzin, pobieraniem świadczeń rodzinnych w innych państwach a także zmniejszeniem ogólnej liczby dzieci – mieszkańców gminy Zwierzyn w wieku uprawniającym do zasiłku rodzinnego.

**Tabela nr 11 Liczba wypłaconych przez GOPS Zwierzyn świadczeń rodzinnych w latach 2011 – 2014**

Rodzaj świadczenia	Ilość przyznanych świadczeń			
	Rok 2011	Rok 2012	Rok 2013	Rok 2014
Zasiłki rodzinne wraz z dodatkami	6873	6385	6181	5804
Zasiłki pielęgnacyjne, w tym:	2088	2218	2265	2123
- art. 16 ust. 2 pkt. 1	463	426	398	391
- art. 16 ust. 2 pkt. 1	930	1108	1165	984
- art. 16 ust. 2 pkt. 1	695	684	702	748
Świadczenie pielęgnacyjne z tytułu rezygnacji z zatrudnienia lub innej pracy zarobkowej	693	920	608	234
Specjalny zasiłek opiekuńczy	-----	-----	66	191
Zasiłek dla opiekuna	-----	-----	-----	383

*Źródło: Opracowanie własne na podst. danych z GOPS w Zwierzynie*

Zasiłek pielęgnacyjny, świadczenie pielęgnacyjne, specjalny zasiłek opiekuńczy oraz zasiłek dla opiekuna są to świadczenia które są uzależnione od niepełnosprawności.

Na podstawie tabeli zamieszczonej powyżej można zaobserwować, że w badanym okresie przez pierwsze trzy lata występował wzrost wypłaconych zasiłków pielęgnacyjnych, natomiast w 2014r. zaobserwowano nagły ich spadek.

Spadek ten jest spowodowany większą ilością zgonów osób posiadających niepełnosprawność oraz zmniejszeniem liczby orzeczeń wydawanych przez Powiatowe Zespoły ds. Orzekania o Niepełnosprawności. Świadczenie pielęgnacyjne według posiadanych danych jest świadczeniem, przy którym w latach 2011 i 2012 obserwowano wzrost osób uprawnionych do tego świadczenia, następnie w roku 2013 i 2014 można już było zaobserwować zmniejszenie ilości wypłaconego wyżej wymienionego świadczenia. Powodem nagłego spadku ilości wypłaconych świadczeń pielęgnacyjnych są zmiany ustawowe, po których część osób utraciła prawo do świadczenia pielęgnacyjnego, ale zyskała prawo w 2013 r. do specjalnego zasiłku opiekuńczego lub w 2014r. do zasiłku dla opiekuna. Ośrodek Pomocy Społecznej w Zwierzynie w latach 2011-2014, co obrazuje powyższa tabela, wypłacił bardzo dużo świadczeń rodzinnych związanych z niepełnosprawnością. W 2011 łączna liczba wypłaconych świadczeń rodzinnych związanych z niepełnosprawnością wynosiła 2781, w 2012r. wynosiła 3138, w 2013r. wynosiła 2939, natomiast w 2014r. liczba wypłaconych świadczeń rodzinnych związanych z niepełnosprawnością wynosiła 2931.

Oprócz świadczeń rodzinnych Ośrodek Pomocy Społecznej w Zwierzynie wypłaca również świadczenia z funduszu alimentacyjnego. Przyznanie tego świadczenia jest również uzależnione od spełnienia kryterium dochodowego i świadczenie to przysługuje jeżeli dochód rodziny w przeliczeniu na osobę nie przekracza kwoty 725,00zł. Do świadczenia ma prawo osoba uprawniona do alimentów od rodzica na podstawie tytułu wykonawczego, jeżeli egzekucja okazała się bezskuteczna. Świadczenie z funduszu alimentacyjnego jest to kwota wypłacona osobie uprawnionej przez organ właściwy wierzyciela na poczet należnego świadczenia alimentacyjnego. Z danych przedstawionych w tabeli poniżej wynika, że liczba wypłaconych mieszkańcom gminy Zwierzyn w latach 2011 – 2014 GOPS świadczeń z funduszu alimentacyjnego była na podobnym poziomie, najwięcej świadczeń tj. 758 wypłacono w 2011, w następnych latach ilość tych świadczeń spadła ale przez trzy lata wahała się na podobnym poziomie, tj., 686 w 2012, 699 w 2013r. oraz 684 w 2014r.

**Tabela nr 12 Liczba wypłaconych przez GOPS Zwierzyn świadczeń z funduszu alimentacyjnego w latach 2011 - 2014**

Rodzaj świadczenia	Ilość wypłaconych świadczeń			
	Rok 2011	Rok 2012	Rok 2013	Rok 2014
Świadczenia z funduszu alimentacyjnego	758	686	699	684
Świadczenia z funduszu alimentacyjnego	758	686	699	684

Źródło: Opracowanie własne na podst. danych z GOPS Zwierzyn

Kolejna forma wsparcia rodzin wielodzietnych przez Państwo są Karty Dużej Rodziny tj. system ulg dla rodzin w których wychowuje się co najmniej 3 –troje dzieci.

**Tabela nr 13 Liczba Kart Dużej Rodziny wydanych w roku 2014**

Wyszczególnienie	Ilość rodzin	Ilość Kart
Rok 2014	41	179

Źródło: Opracowanie własne na podst. danych z GOPS Zwierzyn

## 2.1 Wspieranie rodzin i rodzinna piecza zastępcza

Od 2012 uregulowania prawne dotyczące wspierania rodziny i pieczy zastępczej zostały wyłączone z ustawy o pomocy społecznej i zawarte w nowej ustawie o wspieraniu rodziny i systemie pieczy zastępczej. Ustawa ta określa w jednym akcie prawnym zarówno zasady i formy wspierania rodziny przeżywającej trudności w wypełnianiu funkcji opiekuńczo - wychowawczych, jak i zasady i formy sprawowania pieczy zastępczej, traktując je jako dopełniające się i wzajemnie powiązane.

Nową formą wsparcia w rodzinie jest asystent rodziny.

Praca asystenta rodziny na terenie Gminy Zwierzyn rozpoczęła się 10 lipca 2013 roku.

Praca ta jest kontynuowana nadal. Podstawą działań asystenta była ustawa o wspieraniu rodziny i systemie pieczy zastępczej. Asystent współpracował z rodzinami problemowymi, w których występowały problemy opiekuńczo- wychowawcze. Głównymi problemami rodzin objętych asystenturą były bezrobocie, alkoholizm, brak pozytywnych wzorców wychowawczych, samotne wychowywanie dzieci, niewydolność opiekuńczo wychowawcza, choroba psychiczna, problemy edukacyjne dzieci, wykluczenie społeczne czy konflikty pomiędzy rodzicami. Działania asystenta kierowane były na zmniejszenie dysfunkcji oraz wzrost umiejętności radzenia sobie rodziny w wypełnianiu funkcji opiekuńczo-wychowawczej, pomoc w sprawach edukacyjnych, socjalnych oraz społecznych zarówno dzieciom jak ich rodzicom.

W funkcjonowaniu rodzin objętych wsparciem, zaobserwować można było jedną bądź wiele z poniższych dysfunkcji:

- niewydolność opiekuńczo – wychowawcza rodziców, rodzica;
- choroby i niepełnosprawność występujące w rodzinie;
- uzależnienia i współuzależnienia w rodzinie;
- bezrobocie w rodzinie;
- niska świadomość rodziny o roli podmiotów udzielających pomocy;
- przemoc w rodzinie.

W trakcie pracy z rodziną asystent towarzyszył i pomagał w sytuacjach kryzysowych, odpowiadał na bieżące potrzeby rodziny adekwatne do sytuacji. Asystenci rodzin pozostawali także w stałym kontakcie z prowadzącym rodzinę pracownikiem socjalnym w celu bieżących konsultacji oraz wymiany informacji. Powyższe służyło podniesieniu efektywności podejmowanych działań.

**Tabela nr 14 Liczba zatrudnionych asystentów rodziny w latach 2013 – 2015**

Lata	2013	2014	2015
Liczba asystentów rodziny na terenie Gminy Zwierzyn	1	2	2

*Źródło: Opracowanie własne na podst. danych z GOPS Zwierzyn*

**Tabela nr 15 Liczba rodzin objętych wsparciem asystenta rodziny w latach 2010 – 2014**

Lata	2013	2014	2015
Liczba rodzin objętych wsparciem asystenta rodziny	7	15	16
Liczba osób dorosłych w rodzinach	13	30	34
Liczba dzieci w rodzinach	31	60	53

*Źródło: Opracowanie własne na podst. danych uzyskanych z GOPS Zwierzyn*

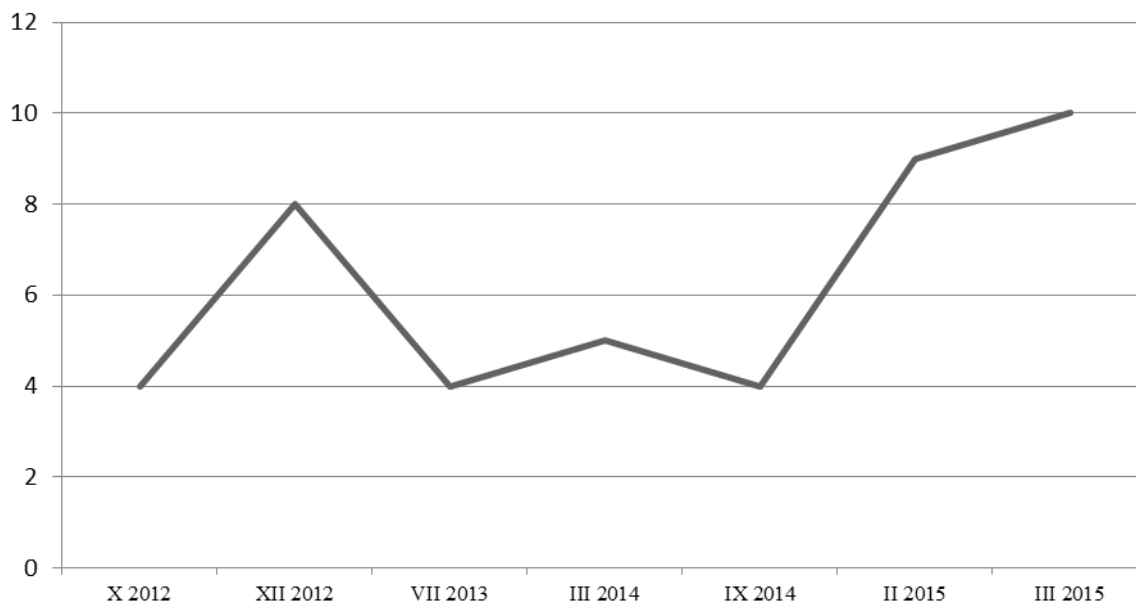
**Tabela nr 16 Liczba dzieci z rodzin objętych wsparciem asystenta rodziny uczących się w latach 2010 – 2014**

Lata	2013	2014	2015
Liczba dzieci uczących się w szkole podstawowej	11	22	21
Liczba dzieci uczących się w szkole gimnazjalnej	4	9	8
Liczba dzieci uczących się w szkole ponadgimnazjalnej	1	5	5
Liczba dzieci uczących się w szkole poza Gminą Zwierzyn	2	7	7
Liczba dzieci przebywających w przedszkolu i uczących się w zerówce	6	10	7
Liczba dzieci przebywających w domu	7	7	6

*Źródło: Opracowanie własne na podst. danych z GOPS Zwierzyn*

Jak wskazuje wykres poniżej liczba dzieci umieszczonych w pieczy zastępczej w 2015 roku wzrosła do 10-ciorga.

**Wykres nr 2 Liczba dzieci umieszczonych w pieczy zastępczej w latach 2012- 2015**



**Tabela nr 17 Klasyfikacja liczby dzieci i rodzin według ustawy o pomocy społecznej w latach 2010 – 2011**

Typy rodziny zastępczej - lata	2010		2011	
	l. dzieci	l. rodzin	l. dzieci	l. rodzin
Rodzina zastępcza spokrewniona	4	4	5	5
Rodzina zastępcza niespokrewniona	3	1	3	1
Rodzina zastępcza zawodowa - ogółem	0	0	0	0
O charakterze pogotowia rodzinnego	0	0	0	0
Wielodzietna	0	0	0	0
specjalistyczna	0	0	0	0

**Tabela nr 18 Klasyfikacja liczby dzieci i rodzin według ustawy o wspieraniu rodziny i systemie pieczy zastępczej w latach 2012– 2014**

Typy rodziny zastępczej	2012		2013		2014	
	l. dzieci	l. rodzin	l. dzieci	l. rodzin	l. dzieci	l. rodzin
Rodzina zastępcza spokrewniona	7	7	5	5	3	3
Rodzina zastępcza niezawodowa	8	3	5	3	5	3
Rodzina zastępcza zawodowa	0	0	3	1	3	1
Pełniąca funkcję pogotowia rodzinnego	0	0	0	0	0	0
Specjalistycznego	0	0	0	0	0	0
Rodzinny dom dziecka	0	0	0	0	0	0
Rodzina pomocowa	0	0	0	0	0	0

## 2.2. Prace społecznie użyteczne

Prace społecznie użyteczne to wprowadzony od dnia 1 listopada 2005r. nowy instrument aktywizacji społeczno-zawodowej, stanowiący istotny element aktywnych form pomocy na rzecz osób w najtrudniejszej sytuacji na rynku pracy.

Prace społecznie użyteczne są organizowane przez gminę w jednostkach organizacyjnych pomocy społecznej, organizacjach statutowo zajmujących się pomocą charytatywną lub na rzecz społeczności lokalnej.

Na prace społecznie użyteczne mogą być skierowane osoby bezrobotne, bez prawa do zasiłku, które korzystają ze świadczeń pomocy społecznej. Dodatkowo do wykonywania prac społecznie użytecznych mogą być kierowane również osoby uczestniczące w kontrakcie socjalnym, indywidualnym programie usamodzielniania, lokalnym programie pomocy społecznej lub indywidualnym programie zatrudnienia socjalnego, jeżeli podjęły uczestnictwo w tych formach w wyniku skierowania powiatowego urzędu pracy na podstawie art. 50 ust. 2 ustawy o promocji zatrudnienia i instytucjach rynku pracy.

Gminny Ośrodek Pomocy Społecznej w Zwierzynie każdego roku przyjmuje na prace społecznie użyteczne osoby bezrobotne z terenu naszej gminy do wykonywania prac porządkowych przy placach zabaw, terenach zielonych, obiektach użytku publicznego, przy salach wiejskich i boiskach sportowych. Oprócz wymienionych prac zatrudnione osoby zajmują się również udzielaniem pomocy osobom starszym i samotnym, zimowym utrzymaniem dróg, wykaszaniem traw, chwastów zakrzaczeń i odrostów drzew przy drogach gminnych, dbaniem o czystość ścieżek rowerowych na terenie gminy, udrażnianiem studzienek, kanalizacji deszczowej i rowów odwadniających, konserwacją i naprawą sprzętu na placach zabaw, dożywianiem dzieci w szkołach, bieżącą naprawą urządzeń oraz drobnymi remontami w budynkach użyteczności publicznej na terenie gminy Zwierzyn.

Ilość osób zatrudnionych na pracach społecznie użytecznych w latach 2010 – 2014 przedstawia tabela 19. Według danych zawartych w tabeli 19, liczba osób nie jest liczbą stałą ponieważ zapotrzebowanie na prace społecznie użyteczne jest uzależnione od możliwości finansowych gminy która musi pokryć 40% wynagrodzenia otrzymującego przez osoby zatrudnione na pracach społecznie użytecznych. Najwięcej osób było zatrudnionych w 2013r., natomiast najmniej w 2010r. Analizując dane z tabeli 19, w 2010 osoby zatrudnione na pracach społecznie użytecznych stanowiły 10,81% osób bezrobotnych zarejestrowanych w Powiatowym Urzędzie Pracy, w 2011r. stanowiły 11,44%, w 2012r. stanowiły 8,57%, w 2013r. stanowiły 12,85% natomiast w 2014r. stanowiły 15,01%.

**Tabela nr 19 Liczba osób z Gminy Zwierzyn wykonujących prace społecznie użyteczne w latach 2010 – 2014**

Rok	Liczba osób wykonujących prace społecznie użyteczne	Liczba osób bezrobotnych z terenu Gminy Zwierzyn zarejestrowanych w PUP
2010	37	342
2011	42	367
2012	38	443
2013	50	389
2014	44	293

*Źródło: Opracowanie własne na podst. danych uzyskanych z PUP Strzelce Kraj.*

### **2. 3.Klub Integracji Społecznej**

Od dnia 02.03.2015r. w Zwierzynie istnieje Klub Integracji Społecznej, w którym prowadzona jest integracja społeczna i zawodowa 15- tu osób zagrożonych wykluczeniem społecznym.

W ramach Klubu uczestnicy korzystają ze wsparcia psychologa, doradcy zawodowego, prawnika, pracownika socjalnego, terapeuty. Uczestniczą w zajęciach, gdzie nabywają umiejętności komunikacji interpersonalnej, integrują się w grupie, uczą się asertywności, odpowiedzialności, radzenia sobie ze stresem.

Otrzymują wskazówki jak umiejętnie podejmować decyzje i odpowiedzialności za nie, umiejętności twórczego i pozytywnego myślenia, planowania i gospodarowania budżetem domowym. Poznają swoje mocne i słabe stron. Nabywają wiedzę i umiejętności aktywnego poszukiwania pracy, zmiany postawy z biernej na aktywną, samoorganizowanie się w przewyciężaniu swoich problemów życiowych. Dzięki uczestnictwie w Klubie zdobywają wiedzę, która zwiększa ich szanse na powrót na rynek pracy oraz lepsze funkcjonowanie w środowisku.

### III. DIAGNOZA PROBLEMÓW SPOŁECZNYCH

#### 1. Bezrobocie

Zgodnie z Ustawą o zatrudnieniu i przeciwdziałaniu bezrobociu - bezrobotny to osoba niezatrudniona i nie wykonująca innej pracy zarobkowej zdolna i gotowa do podjęcia zatrudnienia w pełnym wymiarze czasu pracy obowiązującego w danym zawodzie lub służbie, nie ucząca się w szkole w systemie dziennym, zarejestrowana we właściwym dla miejsca zameldowania rejonowym urzędzie pracy. Dla Gminy Zwierzyn jest to Powiatowy Urząd Pracy w Strzelcach Krajeńskich.

W roku 2012 odnotowano największy wzrost osób zarejestrowanych w Powiatowym Urzędzie Pracy z Gminy Zwierzyn w stosunku do lat poprzednich. W latach następnych liczba znacznie spadła. Szczegółową analizę struktury bezrobotnych przedstawia tabela poniżej.

**Tabela nr 20 Charakterystyka osób bezrobotnych na terenie Gminy Zwierzyn w latach 2010 – 2014.**

Wyszczególnienie	Bezrobotni		Bezrobotni z prawem do zasiłku		Bezrobotni bez prawa do zasiłku	
	Kobiety	Mężczyźni	Kobiety	Mężczyźni	Kobiety	Mężczyźni
2010	176	166	43	37	133	129
2011	209	158	39	34	170	124
2012	231	212	37	56	194	156
2013	222	167	29	24	193	143
2014	163	130	20	27	143	103

*Źródło: Opracowanie własne na podstawie danych z Powiatowego Urzędu Pracy w Strzelcach Krajeńskich*

**Tabela nr 21 Charakterystyka osób bezrobotnych na terenie Gminy Zwierzyn z podziałem na płeć w latach 2010 –2014**

Wyszczególnienie	Bezrobotni do 25 roku życia		Bezrobotni powyżej 50 roku życia	
	Kobiety	Mężczyźni	Kobiety	Mężczyźni
2010	41	36	26	51
2011	55	22	25	47
2012	54	36	27	63
2013	53	22	25	59
2014	39	18	26	50

*Źródło: Opracowanie własne na podstawie danych z Powiatowego Urzędu Pracy w Strzelcach Krajeńskich*

Analizując dane przedstawione w tabelkach powyżej zauważyć można że większością osób zarejestrowanych w Urzędzie Pracy w wieku do 25 lat są kobiety. Od roku 2011 roku liczba ta nieznacznie spada. Inną sytuację przedstawiają dane dotyczące osób powyżej 50 roku życia. Większość bezrobotnych stanowią tu mężczyźni.

Z danych wynikających z tabeli poniżej wynika, że większością osób długotrwale bezrobotnych na terenie gminy Zwierzyn stanowią kobiety. W roku 2014 roku liczba znacznie spadła w stosunku do lat poprzednich.

**Tabela nr 22 Charakterystyka osób długotrwale bezrobotnych na terenie Gminy Zwierzyn w latach 2010 – 2014**

Wyszczególnienie	Długotrwale bezrobotni	
	Kobiety	Mężczyźni
2010	92	77
2011	120	80
2012	132	96
2013	133	97
2014	106	66

*Źródło: Opracowanie własne na podstawie danych z Powiatowego Urzędu Pracy w Strzelcach Krajeńskich*

Utrudnienie dla społeczności gminy Zwierzyn w podjęciu zatrudnienia stanowią również połączenia komunikacyjne. Komunikacja autobusowa czy kolejowa jest niewystarczająca. Autobusy czy pociąg nie docierają do wszystkich miejscowości naszej gminy.

Brak zakładów pracy, utrudniona komunikacja kolejowa i autobusowa są przyczyną dużej stopy bezrobocia występującej w Gminie Zwierzyn. Obecnie, w lutym wynosiła 20,3%, w latach ubiegłych oscylowała w granicach 20,4 – 25,9%. Najmniejszą stopę bezrobocia odnotowaliśmy w 2014r., największą w 2012 i 2013r.

Brak pracy prowadzi do spadku dochodu rodziny i w konsekwencji do zjawisk, które mają wpływ na zagrożenie rodzin wykluczeniem społecznym. Wynikiem długotrwałego bezrobocia są bardzo poważne zmiany w psychice bezrobotnych oraz ich izolacja społeczna. Dla części z tych osób, bezrobocie staje się w coraz większym stopniu sposobem życia, zjawisko to powoduje, że aktywizacja społeczno – zawodowa tych osób jest bardzo trudna. Wymaga ona zastosowania zupełnie innych metod pracy oraz poświęcenia znacznie dłuższego czasu niż dzieje się to w przypadku osób pozostających bez zatrudnienia do 12 miesięcy. Długotrwałe bezrobocie stwarza zagrożenie patologią społeczną, zmniejsza szanse na znalezienie pracy, a tym samym powoduje degradację materialną i społeczną jednostek dotkniętych tym problemem oraz ich rodzin, co z kolei często prowadzi do społecznego wykluczenia. Szczególnie dotkliwe jest bezrobocie w przypadku osób powyżej 45 roku życia.

Długotrwałe bezrobocie tej grupy staje się coraz poważniejszą kwestią społeczną. Brak pracy odbiera tym ludziom szansę na godne życie. Należy zwrócić uwagę na fakt, że osoby bezrobotne powyżej 45 roku życia mają często za sobą długoletni staż pracy. Dla pracodawców są jednak zbyt zaawansowani wiekowo, by ich zatrudnić, a posiadają zbyt krótki staż pracy lub są za młodzi, by przysługiwały im świadczenia przedemerytalne lub emerytalne. Najbardziej narażone na długotrwałe pozostawanie bez pracy są osoby w wieku powyżej 40 roku życia, legitymujące się niskim wykształceniem i brakiem kwalifikacji.

Równie niepokojącym zjawiskiem jest bezrobocie wśród ludzi młodych do 24 roku życia. Podjęcie pracy po zakończeniu edukacji sprzyja wykształceniu w młodych ludziach zdolności adaptacyjnych. Brak takich możliwości wyzwała natomiast negatywne skutki. Wzmacnia poczucie bezsilności i spycha w bierność młodego człowieka, który nie dążył do kontynuacji edukacji i zwiększania swej atrakcyjności na rynku pracy. Cechą charakterystyczną bezrobotnych z Gminy Zwierzyn jest ich niskie wykształcenie oraz brak kwalifikacji, które utrudniają znalezienie zatrudnienia. Poziom wykształcenia wpływa również na czas pozostawania bez pracy. Najszybciej znajdują pracę osoby z wykształceniem wyższym.

Niskie lub nieadekwatne do potrzeb lokalnego rynku pracy wykształcenie poważnie zmniejsza szanse na zatrudnienie. Osoby bezrobotne ze względu na brak wystarczających finansów, mają trudności ze zmianą lub uzupełnieniem swoich kwalifikacji. Gminnego rynku nie ominęło zjawisko pracy nierejestrowanej. Praca „na czarno” jest dla bezrobotnych często jedyną możliwością znalezienia zatrudnienia. Nielegalne zatrudnienie podejmują najczęściej osoby o niskich, bądź średnich kwalifikacjach, a występuje ono wśród wszystkich kategorii wiekowych. Bezrobotni podejmują zajęcia najczęściej w sektorze ogrodnictwo – rolnym, budownictwie, drobnych usługach np. krawieckich, przegląd i naprawa samochodów, usługi transportowe. Główną przyczyną podjęcia tego typu zatrudnienia jest ze strony pracownika chęć poprawy sytuacji materialnej, brak możliwości znalezienia pracy legalnej, zaś dla pracodawcy obniżenie kosztów pracy. Praca w szarej strefie może wiązać się z trudnymi warunkami, niezgodnymi z normami bezpieczeństwa. Głównie ze względu na obawy pracowników o utratę nawet takiej formy zatrudnienia, trwają oni często w sytuacji uwłaczającej godności, bez ubezpieczenia, bez przyszłości. Przymusowe pozostawanie bez pracy oraz niemożność znalezienia ponownego zatrudnienia powoli i systematycznie pozbawiają człowieka poczucia własnej wartości. Stres i utrata stabilizacji powodują często trudności w podejmowaniu racjonalnych, a niekiedy jakichkolwiek decyzji. Pojawia się apatia i zniechęcenie. Okres bezrobocia oznacza radykalną zmianę rozkładu czasu w ciągu dnia. W zmianie trybu życia ujawnia się tradycyjny podział obowiązków na kobiece i męskie. Bezrobotni mężczyźni często sięgają po używki, głównie w celu rozładowania stresu. Osoby o niewielkich szansach na rynku pracy (brak kwalifikacji, zaawansowany wiek) odczuwają nadmiar wolnego czasu i rodzące się przygnębienie, a rozczarowanie lub stres „leczą” alkoholem lub używkami. Bardziej aktywnie i twórczo starają się wykorzystać swój czas ci bezrobotni, którzy dostrzegają szansę poprawy swojej pozycji na rynku pracy. Sprawami bezrobocia i przeciwdziałaniem temu zjawisku na terenie Gminy Zwierzyn zajmuje się Powiatowy Urząd Pracy. Działania tej instytucji nie są jednak do końca skuteczne ze względu na niewielki przyrost nowych miejsc pracy oraz brak firm realizujących formy zatrudnienia socjalnego, która jest szczególnie korzystna w przypadku osób wykluczonych społecznie lub zagrożonych tym zjawiskiem.

Gminny Ośrodek Pomocy Społecznej w Zwierzynie na bieżąco monitoruje sytuację społeczeństwa borykającego się z bezrobociem na terenie gminy. Oprócz wsparcia finansowego osoby mogą skorzystać również z prac społecznie użytecznych oraz wziąć udział w zajęciach realizowanych przez Klub Integracji Społecznej.

## 2. Uzależnienia

Uzależnienie to nabyta silna potrzeba wykonywania jakiejś czynności lub zażywania jakiejś substancji. W praktyce określenie to ma kilka znaczeń. W języku potocznym termin „uzależnienie” jest stosowany głównie do osób, które nadużywają narkotyków (narkomania), alkoholu (alkoholizm), papierosów (nikotynizm) czy leków (lekomania). W szerszym kontekście może odnosić się do wielu innych nagminnych zachowań, np. hazardu, uzależnienia od telewizji lub Internetu. Oszacowanie skali problemu uzależnienia jest trudne z uwagi na znaczny odsetek osób dotkniętych problemem, które jednak nie szukają wsparcia w instytucjach pomocowych. Dane na temat tego zjawiska na terenie gminy zdiagnozujemy na podstawie danych z Gminnej Komisji Rozwiązywania Problemów Uzależnień oraz Gminnego Ośrodka Pomocy Społecznej.

**Tabela nr 23 Liczba działań podjętych przez GKRPU na rzecz osób uzależnionych w latach 2010 – 2014**

Wyszczególnienie	2010	2011	2012	2013	2014
zarejestrowane wnioski	12 (w tym 5 nowych)	9 (w tym 2 nowe)	27 (w tym 10 nowych)	17 (w tym 7 nowych)	17 (w tym 8 nowych)
skierowanie do sądu wniosku o przymusowe leczenie odwykowe	4	3	8	5	2
badania przeprowadzone przez biegłego na wniosek komisji	1	2	2	3	3
posiedzenia komisji	3	2	5	5	3
liczba spotkań z osobami uzależnionymi	13	9	28	27	16

*Źródło: Opracowanie własne na podst. danych z GKRPU w Zwierzynie*

**Tabela nr 24 Liczba osób i rodzin w których pracownicy socjalni odnotowali problem alkoholowy w latach 2010 – 2014**

Wyszczególnienie	2010	2011	2012	2013	2014
Liczba rodzin	59	63	72	76	77
Liczba osób	136	155	173	185	181

*Źródło: Opracowanie własne na podst. danych z GKRPU w Zwierzynie*

Z analizy danych wynika, iż liczba rodzin i osób żyjących w rodzinach, w których występuje problem uzależnienia alkoholowego ulega zwiększeniu. Gminna Komisja Rozwiązywania problemów Uzależnień co roku prowadzi zajęcia profilaktyki uzależnienia w szkołach na terenie Gminy Zwierzyn.

**Tabela nr 25 Liczba działań profilaktycznych podjętych przez GKRPU w latach 2010 –2014**

Wyszczególnienie	2010	2011	2012	2013	2014
Działania profilaktyczne w szkołach ( imprezy sportowe, kulturalne, wypoczynek)	10	9	15	13	14
Dofinansowanie działalności świetlic szkolnych ( opiekuńczo- wychowawczych)	5	5	4	4	4

*Źródło: Opracowanie własne na podst. danych z GKRPU w Zwierzynie*

Uzależnienie od alkoholu stało się jednym z głównych problemów społecznych dzisiejszych czasów. Alkohol od wielu lat jest środkiem ogólnie dostępnym. W ostatnich latach jego dostępność jeszcze bardziej wzrosła. Kupujemy go w sklepach, w dużych marketach, na stacjach benzynowych, w pubach i restauracjach. Mimo przepisów prawnych regulujących dostępność alkoholu, jego spożycie nie maleje. Chociaż zgodnie z obowiązującym prawem młodzież nie może samodzielnie kupić alkoholu, rośnie liczba



młodych ludzi uzależnionych od alkoholu. Alkoholizm jest zjawiskiem, które dotyka bardzo wielu mieszkańców naszej Gminy w różnym wieku, niezależnie od miejsca zamieszkania, płci i wykształcenia. Jest to zjawisko zauważalne w obszarze pomocy społecznej i jest ono trudne do rozwiązania, gdyż zarówno jego źródłem jak i jego skutkiem są inne problemy. Nadużywanie alkoholu jest przyczyną powstawania innych problemów zdrowotnych, materialnych i wychowawczych. Powoduje zaburzenie relacji między członkami rodziny. Często bywa przyczyną agresji, przemocy oraz stosowania niewłaściwych metod wychowawczych wobec dzieci. Nadużywanie alkoholu bardzo często wynika z nieumiejętności radzenia sobie z problemami, jakie niesie życie i w ostateczności prowadzi do fizycznego i psychicznego wyniszczenia jednostki. Alkoholik jest osobą niedojrzałą emocjonalnie, skłonny do wahań i wybuchowych reakcji radości i rozpacz, które mogą prowadzić do gwałtownych, nieprzemyślanych zachowań. Cechuje go także mała odporność na frustracje, kryje w sobie lęk przed wyjściem na jaw jego uzależnienia. Jego kontakty z innymi ludźmi zazwyczaj dość płytkie i luźne, nasycone są wysokim poziomem niepokoju. Nadmierne spożywanie alkoholu znajduje swoje odbicie nie tylko w życiu jednostki, ale także w życiu społeczeństwa. Niepokojącym zjawiskiem jest fakt wzrastania liczby osób uzależnionych i obniżania się wieku osób sięgających po alkohol. Nadużywanie alkoholu powoduje szkody we wszystkich sferach życia. Następstwa te dotyczą nie tylko zdrowia fizycznego i psychicznego.

Głównymi problemami współwystępującymi wraz z uzależnieniami są bezdomność, bezrobocie, ubóstwo, dysfunkcja rodziny, długotrwała choroba, przestępczość – w tym przemoc w rodzinie. Wśród przyczyn popadania w alkoholizm można wymienić uwarunkowania społeczne, nieprawidłowe wzorce rodzinne, brak celów życiowych oraz utratę zatrudnienia. Nadużywanie alkoholu w Polsce jest jedną z głównych przyczyn rozwodów.

Bardzo ważnym skutkiem nadużywania alkoholu jest pogarszanie się sytuacji ekonomicznej i społecznej rodziny. Nie bez znaczenia jest wpływ alkoholizmu rodzica na rozwój dzieci, które żyją w atmosferze ciągłego niepokoju, lęku i napięcia. Uczą się destruktywnych dla siebie i otoczenia zachowań. W wyniku trudnych doświadczeń życiowych grozi im dezintegracja osobowości manifestująca się w różnego typu zaburzeniach emocjonalnych. W ostatnich latach na terenie Gminy Zwierzyn można zauważyć, że coraz więcej osób zgłasza problem związany z piciem alkoholu przez członka rodziny i coraz więcej osób z tego powodu szuka pomocy w Ośrodku Pomocy. W wielu środowiskach daje się zauważyć zjawisko „dziedziczenie” alkoholizmu.

Rozmiar i niszczyielskie działanie daje się zaobserwować wśród klientów pomocy społecznej. Z problemem nadużywania alkoholu pracownicy socjalni spotykają się od wielu lat, niepokojącym jest jednak fakt wzrastania liczby osób uzależnionych od alkoholu i obniżania wieku pierwszego z nimi kontaktu. W rodzinach, które objęte są pomocą Gminnego Ośrodka Pomocy Społecznej pracownicy dość często obserwują stwarzanie sytuacji sprzyjających picciu alkoholu, stosowanie zachęty do jego spożywania i przedstawianie łatwości jego zdobywania. Szczególnego znaczenia w tych rodzinach nabiera wzorec picia alkoholu i niekorzystny wpływ rozbieżności między zachowaniem rodziców a wymaganiami stawianymi wobec dziecka, co do spożywania alkoholu, brak kontroli ze strony rodziców i stosowanie niewłaściwych metod wychowawczych. Problem nadużywania alkoholu przez podopiecznych pomocy społecznej jest bardzo skomplikowany, ponieważ obok alkoholizmu występują zaburzenia komunikacji między członkami rodziny, bieda, problemy wychowawcze i zdrowotne.

### **3. Niepełnosprawność**

Zgodnie z Ustawą o rehabilitacji zawodowej i społecznej oraz zatrudnianiu osób niepełnosprawnych za osoby niepełnosprawne uznaje się osoby dotknięte trwałą lub okresową niezdolnością do pełnienia ról społecznych z powodu stałego lub długotrwałego naruszenia sprawności organizmu, w szczególności powodującą niezdolność do pracy. Inna definicja niepełnosprawności oznacza stan fizyczny, psychiczny lub umysłowy, powodujący trwałe lub okresowe utrudnienie, ograniczenie bądź uniemożliwienie samodzielnej egzystencji.

Niepełnosprawność jest rozumiana również jako wynik barier społecznych, ekonomicznych oraz fizycznych, jakie jednostka napotyka w środowisku zamieszkania.

Osoby niepełnosprawne napotykać liczne przeszkody związane z samodzielnym funkcjonowaniem. Są to problemy spotykane w życiu codziennym, w rodzinie, pracy, urzędzie, które przybierają postać barier architektonicznych, psychicznych materialnych i prawnych. Osoba niepełnosprawna musi pokonać funkcjonujące nadal w społeczeństwie bariery świadomościowe, bierność, niezrozumienie, niechęć i niewiedzę.

Mówiąc o osobach niepełnosprawnych, mamy na myśli osoby posiadające stopień niepełnosprawności orzeczonej przez Zespoły ds. Orzekania o Niepełnosprawności, Komisję przy ZUS, KRUS, jak również inne osoby, których stan fizyczny, psychiczny i umysłowy powoduje trwale lub okresowe utrudnienia, ograniczenia bądź uniemożliwia pełnienie ról i zadań społecznych na poziomie powszechnie przyjętych kryteriów.

**Tabela nr 26 Liczba wydanych orzeczeń przez Powiatowy Zespół ds. Orzekania o Niepełnosprawności mieszkańcom Gminy Zwierzyn powyżej 16 roku życia w latach 2013-2014**

Przyczyny niepełnosprawności	2013				2014			
	Stopień niepełnosprawności			Razem 2013r.	Stopień niepełnosprawności			Razem 2014r.
	znaczny	umiarkowany	lekki		znaczny	umiarkowany	lekki	
01-U	0	2	1	3	1	0	1	2
02-P	3	4	0	7	1	6	4	11
03-L	1	5	4	10	0	2	1	3
04-O	0	0	3	3	1	4	4	9
05-R	19	33	13	65	10	32	13	55
06-E	0	2	0	2	0	2	1	3
07-S	5	23	5	33	5	26	3	34
08-T	0	1	0	1	2	5	0	7
09-M	1	2	1	4	2	2	0	4
10-N	6	6	1	13	5	10	2	17
11-I	6	9	4	19	2	9	3	14
12-C	0	0	0	0	0	0	0	0
Razem:	41	87	32	160	29	98	32	159

Źródło: Opracowanie własne na podst. danych z PZDSOoN w Gorzowie Wlkp.

01-U-upośledzenie umysłowe,

02-P-choroby psychiczne,

03-L- zaburzenia głosu, mowy i choroby słuchu,

04-O-choroby narządu wzroku,

05-R-upośledzenie narządu ruchu,

06-E-epilepsja

07-S-choroby układu oddechowego i krążenia,

08-T-choroby układu pokarmowego,

09-M-choroby układu moczowo-płciowego,

10-N-choroby neurologiczne,

11-I-inne, w tym schorzenia: endokrynologiczne, metaboliczne, zaburzenia enzymatyczne,

Choroby zakaźne i odzwierzęce, zeszpecenia, choroby układu krwiotwórczego,

12-C- całościowe zaburzenia rozwojowe

**Tabela nr 27 Liczba wydanych orzeczeń przez Powiatowy Zespół ds. Orzekania o Niepełnosprawności osobom z Gminy Zwierzyn przed 16 rokiem życia**

Przyczyny niepełnosprawności	01-U	02-P	03-L	04-O	05-R	06-E	07-S	08-T	09-M	10-N	11-I	12-C	razem
Rok 2013	0	0	1	1	0	1	0	0	1	6	0	0	10
Rok 2014	0	0	1	1	3	2	1	0	0	4	0	0	12

Źródło: Opracowanie własne na podst. danych z PZDSOoN w Gorzowie Wlkp.

Osobą niepełnosprawną jest taka osoba, która posiada odpowiednie orzeczenie wydane przez organ do tego uprawniony – osoba niepełnosprawna prawnie lub osoba, która takiego orzeczenia nie posiada, lecz odczuwa ograniczenie sprawności w wykonywaniu czynności podstawowych dla swojego wieku (zabawa, nauka, praca, samoobsługa) – osoba niepełnosprawna biologicznie.

Polityka społeczna wobec osób niepełnosprawnych polega na działaniach różnych podmiotów publicznych i organizacji pozarządowych, mających na celu tworzenie ogólnych warunków nauki, pracy, bytu i funkcjonowania osób niepełnosprawnych we wszystkich dziedzinach życia gospodarczego i społecznego, umożliwiających pełną integrację społeczną w środowisku zamieszkania, środowisku pracy oraz społeczeństwie jako całości. Dużą rolę do spełnienia mają w tym zakresie organizacje pozarządowe, które zajmują się pomocą osobom niepełnosprawnym i ich rodzinom.

Ustawodawstwo socjalne nakłada na politykę społeczną zadania integracji osób niepełnosprawnych z pełnosprawnymi. Niepełnosprawni z Gminy Zwierzyn mogą korzystać z placówek służby zdrowia, dzieci w wieku przedszkolnym i szkolnym mają możliwość funkcjonowania w środowisku rówieśników, czy kontynuować naukę w ośrodkach szkolno-wychowawczym znajdującym się w Strzelcach Krajeńskich czy w Lipkach Wielkich. Pełnoletnie osoby niepełnosprawne mogą uczestniczyć w zajęciach prowadzonych w Warsztatach Terapii Zajęciowej w Strzelcach Kraj.

Analizując lata poprzednie ilość rodzin z osobami niepełnosprawnymi znacznie wzrosła. Wzrost ten nie wynika z pogorszenia stanu zdrowia społeczeństwa, ale z innej kwalifikacji tych osób. Do końca 2003 roku w wykazie osób niepełnosprawnych były tylko te osoby, które otrzymywały świadczenia społeczne z Ośrodka Pomocy ze względu na swoją niepełnosprawność. Od 2004 roku ze względu na wprowadzenie w Ośrodkach Pomocy Społecznej ustawy o świadczeniach rodzinnych wzrosła liczba osób niepełnosprawnych korzystających ze świadczeń Ośrodka.

**Tabela nr 28 Liczba świadczeniobiorców pobierających świadczenia w oparciu o orzeczenia (o niepełnosprawności w stopniu umiarkowanym do 21 roku życia, znacznym lub orzeczeniu wydanym do 16 roku życia ) w latach 2011 – 2014**

Rodzaj świadczenia	Ilość przyznanych świadczeń			
	Rok 2011	Rok 2012	Rok 2013	Rok 2014
Zasiłki pielęgnacyjne	2088	2218	2265	2123
Świadczenie pielęgnacyjne z tytułu rezygnacji z zatrudnienia lub innej pracy zarobkowej	693	920	608	234
Specjalny zasiłek opiekuńczy	-----	-----	66	191
Zasiłek dla opiekuna	-----	-----	-----	383

*Źródło: opracowanie na podstawie sprawozdań GOPS Zwierzyn*

Problemy osób niepełnosprawnych wiążą się głównie z ograniczonymi możliwościami protezowania i zakupu sprzętu ułatwiającego komunikowanie się i samoobsługę, kosztowną i trudno dostępną rehabilitację. Dużym problemem są także bariery architektoniczne w miejscu zamieszkania osoby niepełnosprawnej, jak i w budynkach użyteczności publicznej. Bariery te nie tylko utrudniają, ale niekiedy wręcz uniemożliwiają uczestnictwo w normalnym życiu. Nie bez znaczenia jest również problematyka edukacji osób niepełnosprawnych od chwili urodzenia do ukończenia nauki w ramach posiadanych predyspozycji i możliwości. Niepełnosprawni spotykają się również z problemami psychologicznymi i społecznymi, które wiążą się z trudnościami akceptacji samego siebie i swoich schorzeń oraz z brakiem zrozumienia ze strony ludzi zdrowych.

#### 4. Zdrowie

Na terenie Gminy Zwierzyn funkcjonują 3 ośrodki zdrowia w Zwierzynie, Górkach Noteckich i Gościmcu, gdzie usługi świadczy Niepubliczny Zakład Opieki Zdrowotnej „Zwierzyn”.

**Tabela nr 29 Liczba przyjęć w przychodni NZOZ na terenie Gminy Zwierzyn w latach 2010 – 2014**

Wyszczególnienie	2010	2011	2012	2013	2014	ogółem
Zwierzyn	9624	12778	12693	14087	13933	63115
Górki Noteckie	3157	2106	2454	2522	2740	12979
Gościmiec	2257	1151	1323	1310	1269	7310
Razem w danym roku	15038	16035	16470	17919	17942	

*Źródło: Opracowanie własne na podst. danych z NZOZ w Zwierzynie*

**Tabela nr 30 Liczba wizyt domowych na terenie Gminy Zwierzyn w latach 2010 – 2014**

<b>Wyszczególnienie</b>	2010	2011	2012	2013	2014	ogółem
Zwierzyn	366	308	257	175	276	1382
Górki Noteckie	65	32	10	14	29	150
Gościmiec	39	11	30	5	22	107
<b>Razem w danym roku</b>	<b>470</b>	<b>351</b>	<b>297</b>	<b>194</b>	<b>327</b>	

*Źródło: Opracowanie własne na podst. danych z NZOZ w Zwierzynie*

Analizując powyższe dane liczba przyjęć w przychodni i wizyt z 15.508 w 2010 roku wzrosła do 18.269 w roku 2014r. Znaczny wzrost nastąpił w 2013 roku o 1346 porównując z rokiem poprzednik.

Na terenie gminy funkcjonuje w Niepublicznym Zakładzie Opieki Zdrowotnej „Fizjoterapia”, która oferuje profesjonalne formy rehabilitacji.

**Tabela nr 31 Liczba pacjentów korzystających z zabiegów w Niepublicznym Zakładzie Opieki Zdrowotnej „Fizjoterapia” w latach 2010 – 2014**

<b>Wyszczególnienie</b>	2010	2011	2012	2013	2014	ogółem
Ilość osób	742	647	600	596	492	3077

*Źródło: Opracowanie własne na podst. danych z NZOZ w Zwierzynie*

Liczba pacjentów w 2014 roku znacznie spadła. Nie było to zjawisko spowodowane ozdrowieniem miejscowej społeczności, lecz brakiem zgody NFZ na kontynuowanie działalności w okresie od 01.07.2014 do 15.10.2014 roku.

### 5. Starzenie się społeczeństwa

Wyznacznikiem starości demograficznej (inaczej społecznej) są zauważalne zmiany dokonujące się w strukturze wieku ludności, a polegające na wzroście udziału ludzi starych w ogólnej liczbie ludności. Proces ten spowodowany jest z jednej strony stopniowym wydłużaniem przeciętnej długości życia (przez co okresu starości dożywają coraz większe grupy ludzi- jest to tzw. starzenie się od góry piramidy wieku ludności), z drugiej natomiast spadkiem dzietności (przez co zwiększa się udział osób starych względem młodszych generacji- jest to tzw. starzenie się od dołu piramidy wieku ludności).

Według terminologii ONZ starzenie społeczeństwa zaczyna się, gdy udział ludności w wieku powyżej 65 lat przekroczy 7% ogółu stanowi próg starości demograficznej, natomiast przekroczenie 10% wskaźnika oznacza zaawansowaną starość demograficzną.

**Tabela nr 32 Liczba osób w wieku poprodukcyjnym na terenie Gminy Zwierzyn w latach 2010 – 2014**

<b>Wyszczególnienie</b>	<b>2010</b>	<b>2011</b>	<b>2012</b>	<b>2013</b>	<b>2014</b>
mężczyźni	157	158	179	175	180
kobiety	429	437	444	442	455
% ogółu mieszkańców	13,15%	13,42%	13,98%	13,87%	14,34%
<b>Liczba mieszkańców Gminy Zwierzyn</b>	<b>4455</b>	<b>4431</b>	<b>4456</b>	<b>4447</b>	<b>4429</b>

*Źródło: Opracowanie własne na podst. danych z Urzędu Gminy w Zwierzynie*

Liczebność ludzi w wieku poprodukcyjnym na terenie Gminy Zwierzyn do 2013 roku utrzymywało się na poziomie 13%, obecnie przekroczyliśmy próg 14%.

Niska liczba urodzeń wpisuje teren naszej gminy w ogólnopolski trend prowadzący do demograficznej starości.

Konsekwencje kulturowe obejmują zagadnienia udziału ludzi starych w życiu całego społeczeństwa. Ludzie starsi nie zajmujący się pracą zawodową chętnie rozwijają swoje zainteresowania turystyczne, hobbystyczne, kulturalne, edukacyjne, które na terenie Gminy Zwierzyn nie mają gdzie realizować.

Konsekwencje socjalne starzenia się ludności to większe zapotrzebowanie na usługi opiekuńcze, socjalne. Należy zaznaczyć, że na terenie Gminy Zwierzyn usługi opiekuńcze przyznawane są osobom samotnym, które z powodu wieku, choroby lub innych przyczyn wymagają pomocy innych osób, a były jej pozbawione.

**Tabela nr 33 Liczba osób objętych wsparciem w postaci usług opiekuńczych w latach 2010 – 2014**

Wyszczególnienie	2010	2011	2012	2013	2014	2015
Liczba osób	0	0	16	0	21	21
koszt	0	0	5100,00	0	10703,00	

Źródło: Opracowanie własne na podst. danych z GOPS w Zwierzynie

Powyższe dane obrazują wzrost liczby osób korzystających ze wsparcia Gminnego Ośrodka Pomocy Społecznej w Zwierzynie w postaci usług opiekuńczych w latach 2014 – 2015. Wymieniony wzrost liczby beneficjentów koreluje dodatnio ze wzrostem środków przeznaczonych na pokrycie kosztów świadczonych usług opiekuńczych.

Formalne wsparcie świadczone w miejscu zamieszkania seniora nie zawsze okazuje się wystarczające i wymagane jest zapewnienie stałej opieki w postaci pobytu w domu pomocy społecznej. Należy zauważyć, że z uwagi na konieczność ponoszenia odpłatności przez Gminę za mieszkańca przebywającego w domu pomocy społecznej liczba osób kierowanych do placówek stacjonarnych jest znacznie mniejsza od istniejących potrzeb.

**Tabela nr 34 Liczba osób z terenu Gminy Zwierzyn przebywających w domach pomocy społecznej oraz koszt ich pobytu mieszkańców w tego rodzaju placówkach w latach 2010 – 2014**

Wyszczególnienie	2010	2011	2012	2013	2014
Liczba osób	10	8	10	11	9
koszt	167751	186577	176350	232895	186577

Źródło: Opracowanie własne na podst. danych z GOPS w Zwierzynie

Analizując powyższe dane, odnosząc liczbę osób przebywających w danym roku w jednostce stacjonarnej do kwoty odpłatności poniesionej przez Gminę należy stwierdzić tendencję wzrostową kosztów opłat za pobyt mieszkańca przy spadku liczby osób skierowanych i przebywających. Za bezpośrednią przyczynę należy uznać wzrost kosztów utrzymania rezydenta w DPS.

Ośrodek kieruje do placówki jedynie te osoby w przypadku, których brak jest możliwości zapewnienia całodobowych usług w miejscu zamieszkania odpowiadającym potrzebom klienta.

## 6. Edukacja

Na terenie Gminy Zwierzyn funkcjonują dwa Zespoły Placówek Oświatowych w Zwierzynie i w Górkach Noteckich, w których mieści się gimnazjum i publiczna szkoła podstawowa. Na terenie gminy oprócz wymienionych placówek funkcjonuje Publiczna Szkoła Podstawowa w Gościmcu oraz trzy przedszkola, w tym dwa w Zwierzynie- Publiczne Przedszkole oraz „Bajkowe Przedszkole” i jedno w Górkach Noteckich - Małe Przedszkole „Leśne Skrzaty”

**Tabela nr 35 Liczba dzieci objętych opieką przedszkolną w latach 2010 – 2014**

Wyszczególnienie	2010	2011	2012	2013	2014
Liczba przedszkolaków średnia	54	51	45	53	60

Źródło: Opracowanie własne na podst. danych z GZOPO w Zwierzynie

**Tabela nr 36 Liczba uczniów szkół podstawowych i gimnazjalnych na terenie Gminy Zwierzyn w latach 2010 – 2014 ( na dzień 30 września każdego roku)**

Wyszczególnienie	2010	2011	2012	2013	2014
Uczniowie szkół podstawowych	305	307	292	284	292
Absolwenci szkół podstawowych	60	44	53	51	61
Uczniowie gimnazjum	175	157	158	155	159
Absolwenci gimnazjum	64	55	49	47	42
<b>Łącznie uczniowie</b>	<b>480</b>	<b>464</b>	<b>450</b>	<b>439</b>	<b>451</b>

Źródło: Opracowanie własne na podst. danych z GZOPO w Zwierzynie

Liczba uczniów szkół podstawowych i gimnazjalnych na terenie Gminy Zwierzyn spadała średnio o około 20 uczniów, aż do roku 2014r., kiedy to we wrześniu obowiązkiem podjęcia nauki w szkołach objęte zostały 6- cio klatki urodzone w 1 i 2 kwartale 2008 roku.

Dla dzieci posiadających orzeczenie o potrzebie kształcenia specjalnego gmina zapewnia transport do innych placówek w roku szkolnym 2014/2015, z tej pomocy korzysta 12-stu uczniów. Transport organizowany jest do Specjalnego Ośrodka Szkolno- Wychowawczego w Strzelcach Krajeńskich, Stowarzyszenia Pomocy Dzieciom "BRATEK" w Barlinku oraz Stowarzyszenia na rzecz Osób z Upośledzeniem Umysłowym w Gorzowie Wielkopolskim.

Uczniowie zamieszkujący na terenie Zwierzyn mogą ubiegać się o pomoc materialną o charakterze socjalnym. Pomoc materialna o charakterze socjalnym jest udzielana uczniom w celu zmniejszenia różnic w dostępie do edukacji oraz umożliwienia pokonywania barier związanych z trudną sytuacją materialną ucznia. Pomoc materialna przysługuje uczniom zamieszkałym na terenie gminy Zwierzyn i jest wypłacana w formie stypendium szkolnego. Według danych zamieszczonych w tabeli poniżej w roku szkolnym 2010/2011 przyznano pomoc materialną w formie stypendium szkolnego dla 162 uczniów, w roku szkolnym 2011/2012 dla 140 uczniów, w roku szkolnym 2012/2013 dla 169 uczniów, natomiast w roku szkolnym 2013/2014 przyznano stypendium szkolne dla 167 uczniów. Wzrost liczby przyznanej pomocy materialnej w ramach stypendium szkolnego w roku szkolnym 2012/2013 i 2013/2014 w porównaniu do roku szkolnego 2011/2012 spowodowany był zwiększeniem do kwoty 456,00zł. kryterium dochodowego uprawniającego do przyznania wyżej wymienionego świadczenia.

**Tabela nr 37 Liczba przyznanej dla uczniów pomocy w formi stypendium szkolnego na terenie Gminy Zwierzyn w latach 2010 – 2014**

Rodzaj świadczenia	Ilość wypłaconych świadczeń			
	Rok szkolny 2010/2011	Rok szkolny 2011/2012	Rok szkolny 2012/2013	Rok szkolny 2013/2014
Stypendium szkolne	162	140	169	167

*Źródło: opracowanie własne na podstawie sprawozdań przez GOPS w Zwierzynie*

Aktualnie sieć szkolnictwa podstawowego i gimnazjalnego ogólnie zaspakają rzeczywiste oczekiwania społeczne i w zestawieniu z planem dowozu zapewnia dostęp do edukacji wszystkim dzieciom objętym obowiązkiem rocznego przygotowania przedszkolnego i szkolnego. Zgodnie z prognozą demograficzną systematycznie zmniejsza się liczba dzieci w wieku szkolnym i niezbędne jest optymalizowanie sieci i struktur placówek oświatowych. Znaczącą potrzebą jest również kontynuacja prac remontowo – modernizacyjnych bazy oświatowej.

## 7. Przemoc w rodzinie

W roku 2009 miało miejsce pierwsze spotkanie zespołu składającego się z przedstawicieli instytucji, których współdziałanie mogłoby usprawnić działania na rzecz przeciwdziałania przemocy w rodzinie bądź udzielić kompleksowego i wielostronnego wsparcia osobom, które już zostały dotknięte zjawiskiem przemocy w rodzinie.

W roku 2010 na terenie Gminy Zwierzyn działał Zespół Interdyscyplinarny, jednak nie działał on na zasadach określonych w Ustawie z dnia 10 czerwca 2010r. o zmianie ustawy o przeciwdziałaniu przemocy w rodzinie oraz niektórych innych ustaw.

Uchwałą Nr IV/13/2010 Rady Gminy Zwierzyn z dnia 29 grudnia 2010r. w sprawie przyjęcia programu szczegółowych warunków funkcjonowania oraz trybu i sposobu powoływania i odwoływania członków Zespołu Interdyscyplinarnego w Gminie Zwierzyn formalnie został powołany Zespół.

**Tabela nr 38 Liczba wypełnionych formularzy „Niebieska Karta – A” przez pracowników socjalnych GOPS Zwierzyn w latach 2010 – 2014**

2010	2011	2012	2013	2014
1	6	4	11	2

*Źródło: opracowanie własne – Dane Zespołu Interdyscyplinarnego ds. Przeciwdziałania Przemocy w Rodzinie w Zwierzynie.*

**Tabela nr 39 Liczba sprawców przemocy domowej, z podziałem na płeć na terenie Gminy Zwierzynw latach 2010 – 2014**

Wyszczególnienie	2011	2012	2013	2014
kobieta	3	4	5	3
mężczyzna	8	13	12	12
razem	11	17	17	15 (w 4 rodzinach po 2 NK, czyli sprawcy się powtarzają. Gdyby liczyć liczbę NK – 19 sprawców – mężczyźni)

Źródło: Opracowanie własne – Dane Zespołu Interdyscyplinarnego ds. Przeciwdziałania Przemocy w Rodzinie w Zwierzynie.

**Tabela nr 40 Liczba ofiar przemocy domowej z podziałem na płeć na terenie Gminy Zwierzynw w latach 2010 – 2014**

Wyszczególnienie	2011	2012	2013	2014
kobieta	9	10	14	13
mężczyzna	1	3	3	2
dzieci	1	11	4	1
razem	11	24	21	16

Źródło: opracowanie własne – Dane Zespołu Interdyscyplinarnego ds. Przeciwdziałania Przemocy w Rodzinie w Zwierzynie.

**Tabela nr 41 Liczby sprawców przemocy domowej z problemem alkoholowym, z podziałem na płeć w latach 2010 – 2014**

Wyszczególnienie	2011	2012	2013	2014
kobieta	0	3	2	1
mężczyzna	3	9	11	10
razem	3	12	13	11

Źródło: opracowanie własne – Dane Zespołu Interdyscyplinarnego ds. Przeciwdziałania Przemocy w Rodzinie w Zwierzynie.

**Tabela nr 42 Zestawienie danych dotyczących procedury „Niebieskie Karty” w okresie 2011 – 2014**

Wyszczególnienie	2011	2012	2013	2014
Liczba powołanych grup roboczych	22	31	29	25
Liczba wypełnionych formularzy „Niebieska karta” przekazanych do Przewodniczącego Zespołu ds. Przeciwdziałania Przemocy w Rodzinie – ogółem:	9	16	16	20
W tym wypełnionych przez przedstawiciela:				
- jednostki organizacyjnej pomocy społecznej	6	4	11	2
- policji	2	11	3	11
- gminnej komisji rozwiązywania problemów uzależnień	0	0	0	0
- oświaty	0	0	1	2
- ochrony zdrowia	1	1	1	4
Liczba zakończonych procedur „Niebieskie Karty”	3	6	12	2

Źródło: opracowanie własne – Dane Zespołu Interdyscyplinarnego ds. Przeciwdziałania Przemocy w Rodzinie w Zwierzynie

Świadomość społeczna dotycząca przemocy w rodzinie z każdym rokiem wzrasta. Coraz więcej osób przyznaje się do istnienia tego zjawiska w środowisku domowym. Powyższe zestawienie danych obrazuje znaczny wzrost odnotowanej przemocy domowej przez KPP Strzelce Kraj, oświatę i służbę zdrowia.

Najczęściej powodem zakończenia procedury „Niebieskie Karty” było ustanie przemocy w rodzinie i uzasadnione przypuszczenie o zaprzestaniu dalszego jej stosowania oraz braku podstaw do prowadzenia procedury NK.

Monitorowanie sytuacji rodziny, wobec których kontynuuje się lub zakończono procedurę „Niebieskie Karty” odbywa się najczęściej przez pracowników socjalnych.

## 8. Przestępczość

Przestępczość jest jedną z tych kwestii społecznych, która odciska dotkliwe piętno na funkcjonowaniu każdej lokalnej społeczności, w której ma miejsce. Przyczyną przestępczości są uwarunkowania społeczno-ekonomiczne, takie jak: dość wysoki poziom bezrobocia mający wpływ na złe warunki egzystencji, rozluźnienie więzi społecznych, otwarcie granic, duża migracja ludności oraz niski poziom wykształcenia. Często powodem przestępstw jest alkoholizm czy narkotyki. Intensywność oraz częstotliwość, z jaką występują zdarzenia przestępcze mogą mieć wpływ na formowanie się postaw i zachowań ludzi tworzących społeczność miast i gmin. Dlatego tak istotne jest prowadzenie adekwatnych działań prewencyjnych oraz operacyjnych i porządkowych zmierzających w kierunku zapewnienia bezpieczeństwa i porządku publicznego. Teren Gminy Zwierzyn wchodzi w skład rejonu służbowego Komendy Powiatowej Policji w Strzelcach Kraj. Na terenie Gminy Zwierzyn znajduje się posterunek Rewiru Dzielnicowego. W Gminie Zwierzyn brak jest przypadków poważnych przestępstw. Zdarzają się wykroczenia, nie wpływają one jednak w sposób negatywny na ogólny poziom bezpieczeństwa. Oddalenie komisariatu policji sprawia, iż utrzymanie czystości na terenie Gminy i związana z nim procedura nakładania mandatów jest znacznie utrudniona. Ochronę przeciwpożarową Gminy Zwierzyn zapewniają jednostki Ochotniczej Straży Pożarnej oraz Komendy Państwowej Straży Pożarnej w Strzelcach Krajeńskich. Na terenie Gminy Zwierzyn istnieje 5 jednostek OSP (Zwierzyn, Górki Noteckie, Górecko, Gościmiec i Żółwin).

**Tabela nr 43 Liczba wykroczeń popełnionych na terenie Gminy Zwierzyn w latach 2010 – 2014**

Wykroczenia	2010r.	2011r.	2012r.	2013r.	2014r.
Liczba wykroczeń ogółem	101	63	64	69	131
Wykroczenia przeciwko porządkowi i spokojowi publicznemu	19	18	15	9	20
Wykroczenia przeciwko osobie	2	2	1	-	-
Wykroczenia przeciwko zdrowiu	-	-	-	-	-
Wykroczenia przeciwko mieniu	27	20	25	18	32
Wykroczenia przeciwko obyczajności publicznej	5	2	3	12	4
Ust. o wychowaniu w trzeźwości i przeciwdziałaniu alkoholizmowi	-	-	-	-	-

Źródło: opracowanie własne na podstawie danych Komendy Powiatowej Policji w Strzelcach Kraj.

**Tabela nr 44 Liczba przestępstw popełnionych na terenie Gminy Zwierzyn w latach 2010 – 2014**

Przestępstwa	2010r.	2011r.	2012r.	2013r.	2014r.
Liczba przestępstw ogółem	5	22	10	65	41
Przestępstwa drogowe	3	12	5	44	13
Kradzież z włamaniem	1	2	1	9	10
Rozboje, wymuszenia	-	-	-	1	1
Przestępstwa narkotykowe	-	3	-	2	6
Kradzieże	1	2	3	9	11

Źródło: opracowanie własne na podstawie danych Komendy Powiatowej Policji w Strzelcach K raj.



#### IV. ANALIZA SWOT

Analiza SWOT jest podstawą do zdiagnozowania i sformułowania podstawowych problemów i zagadnień strategicznych. Jest skuteczną metodą identyfikacji słabych i silnych stron oraz badania szans i zagrożeń, jakie stoją przed polityką społeczną gminy. Analiza SWOT zawiera określenie czterech grup czynników:

mocne strony, słabe strony, szanse i zagrożenia te czynniki decydują o przyjętych programach naprawczych.

<b>Mocne strony</b>	<b>Słabe strony</b>
<ul style="list-style-type: none"><li>- zdiagnozowane problemy społeczności lokalnej.</li><li>- dobrze rozwinięta działalność GOPS</li><li>- dobra współpraca z instytucjami działającymi na rzecz rodzin,</li><li>- otwartość ośrodka pomocy społecznej i samorządu gminnego na współpracę ze środowiskiem lokalnym,</li><li>- wykwalifikowana i kompetentna, stale doskonaląca swoje umiejętności kadra pomocy społecznej,</li><li>- dobre rozeznanie środowiska lokalnego przez pracowników służb pomocy społecznej, pedagogów szkolnych,</li><li>- oferty sportowe organizowana przez Kluby.</li><li>- dobrze funkcjonująca na terenie gminy służba zdrowia,</li><li>- wdrażanie programów i projektów ukierunkowanych na rozwiązywanie problemów mieszkańców Zwierzyn,</li><li>- otwartość na nowe rozwiązania.</li></ul>	<ul style="list-style-type: none"><li>- brak instytucji pracujących na rzecz osób potrzebujących</li><li>- niskie zaangażowanie organizacjami pozarządowymi w działalność na rzecz rozwiązywania problemów społecznych,</li><li>- niska aktywność społeczna i zawodowa mieszkańców,</li><li>- brak dostępność do bezpłatnego poradnictwa specjalistycznego, realizowanego przez jednostki publiczne i organizacje samorządowe,</li><li>- niewystarczająca oferta socjalna dla rodzin,</li><li>- niewystarczający system informacyjny, koordynacji i współpracy między instytucjami oraz organizacjami pozarządowymi,</li><li>- mała gotowość społeczna w zakresie wspierania rodziny i pieczy zastępczej,</li><li>- szara sfera zatrudnienia,</li><li>- brak rodzinnego poradnictwa specjalistycznego,</li><li>- mała aktywność w zakresie organizacji grup wsparcia i grup samopomocowych,</li><li>- mała ilość ofert na spędzanie czasu wolnego,</li><li>- brak wsparcia dla dzieci i młodzieży zagrożonej demoralizacją,</li><li>- brak zorganizowanej opieki dla dzieci do lat 3,</li><li>- brak mieszkań chronionych, komunalnych i socjalnych,</li><li>- wysoki poziom długotrwałego bezrobocia i wysoka stopa bezrobocia,</li><li>- utrudnienia transportowe ludności w poszczególnych rejonach gminy,</li><li>- brak wsparcia instytucjonalnego dla osób starszych i niepełnosprawnych</li></ul>

Mocne strony – uwarunkowania wewnętrzne, które stanowią silne strony polityki społecznej, i które należy wykorzystać sprzyjając będą jej wzmocnieniu.

Słabe strony – uwarunkowania wewnętrzne, które stanowią słabe strony polityki społecznej, i które niewyeliminowane będą ją osłabiać.

<b>Szanse</b>	<b>Zagrożenia</b>
<ul style="list-style-type: none"><li>- prospołeczna polityka państwa,</li><li>- wzrost jakości usług świadczonych przez podmioty realizujące zadania pomocy</li></ul>	<ul style="list-style-type: none"><li>- starość demograficzna,</li><li>- preferowanie konsumpcyjnego stylu życia,</li><li>- ubożenie społeczeństwa,</li></ul>

<p>społecznej,  - regulacje prawne bardziej przyjazne rodzinie,  -funkcjonowanie Zespołów Interdyscyplinarnych oraz grup roboczych ( przemoc, rodzina, ochrony zdrowia ),  - zmiana mentalności społecznej w kwestii postrzegania rodzin dysfunkcyjnych,  - wzmocnienie współpracy pomiędzy instytucjami wspierającymi rodzinę,  - utrzymanie stanowiska pracy asystenta rodziny,  - możliwość pozyskiwania środków zewnętrznych, projekty systemowe z EFS - przeciwdziałania wykluczeniu społecznemu rodzin zagrożonych,</p>	<ul style="list-style-type: none"> <li>- osłabianie funkcji opiekuńczej rodziny,</li> <li>- niski przyrost naturalny,</li> <li>- alienacja społeczna,</li> <li>- kształcenie nieadekwatne do zawodów niszowych,</li> <li>- rosnące bezrobocie,</li> <li>- niestabilny system prawny w zakresie wspierania rodziny i pomocy społecznej,</li> <li>- niewydolność systemu wymiaru sprawiedliwości,</li> <li>- niechęć organizacji pozarządowych do rozwiązywania problemów z zakresu polityki społecznej wynikająca z trudności w ich realizacji,</li> <li>- brak zainteresowania rodziny dysfunkcyjne pomocą specjalistyczną,</li> <li>- rosnąca ilość rodzin wieloproblemowych,</li> <li>- dziedziczenie biedy,</li> <li>- uzależnienie rodzin od pomocy społecznej,</li> <li>- brak dostatecznych środków finansowych na walkę z wykluczeniem społecznym</li> <li>- brak instytucji i narzędzi do walki z wykluczeniem społecznym</li> </ul>
-------------------------------------------------------------------------------------------------------------------------------------------------------------------------------------------------------------------------------------------------------------------------------------------------------------------------------------------------------------------------------------------------------------------------------------------------------------------------------------------------------------------------------------------------------	----------------------------------------------------------------------------------------------------------------------------------------------------------------------------------------------------------------------------------------------------------------------------------------------------------------------------------------------------------------------------------------------------------------------------------------------------------------------------------------------------------------------------------------------------------------------------------------------------------------------------------------------------------------------------------------------------------------------------------------------------------------------------------------------------------------------------------------------------------------------------------------------------------------------------------------------

Szanse - uwarunkowania zewnętrzne, które nie są bezpośrednio zależne od zachowania społeczności gminy, ale mogą być traktowane jako szanse i przy odpowiednio podjętych działaniach, wykorzystane jako czynniki sprzyjające rozwiązywaniu problemów społecznych.

Zagrożenia - uwarunkowania zewnętrzne, które także nie są bezpośrednio zależne od zachowania społeczności gminy, ale które mogą stanowić zagrożenie dla rozwiązywania problemów społecznych.

## V. ADRESACI STRATEGII

Zadaniem władz Gminy Zwierzyn jest zapewnienie wysokiego poziomu życia swoim mieszkańcom, a więc stworzenie możliwości i warunków do rozwoju we wszystkich dziedzinach życia. Na szczególną uwagę zasługują osoby, które z takich czy innych przyczyn samodzielnie nie są w stanie włączyć się w szereg przemian podnoszących warunki życiowe społeczności lokalnej. Specjalistyczne wsparcie tych osób stworzy im szansę do rozwoju, a co za tym idzie przełoży się na spadek liczby osób zagrożonych wykluczeniem społecznym w gminie. Zakres zadań związanych ze sferą społeczną oddziałującą na standard życia mieszkańców jest bardzo szeroki. Wizja rozwoju gminy zostanie zrealizowana poprzez działania z zakresu: pomocy społecznej, kultury, sportu, edukacji i opieki zdrowotnej.

Zgodnie z powyższym założeniem, adresatami Strategii Rozwiązywania Problemów Społecznych są osoby samotne jak i rodziny, którzy wymagają pomocy w odzyskaniu sił, wiary w siebie i zdolności do samodzielnego funkcjonowania w środowisku lokalnym.

## VI. CELE STRATEGICZNE

Stworzenie systemu wsparcia zapewniającego prawidłowe warunki do życia dla mieszkańców Gminy Zwierzyn w celu przeciwdziałaniu marginalizacji i wykluczeniu społecznemu mieszkańców naszej lokalnej społeczności.

Cel strategiczny będzie możliwy do osiągnięcia po zrealizowaniu celów operacyjnych.

1. WSPIERANIE OSÓB BEZROBOTNYCH W ZWIĘKSZANIU SZANS NA RYNKU PRACY.

2. DZIAŁANIA ZMIERZAJĄCE DO WZROSTU POCZUCIA BEZPIECZEŃSTWA ORAZ MINIMALIZOWANIA WYSTĘPOWANIA ZJAWISKA PRZEMOCY DOMOWEJ .

3. WSPIERANIE OSÓB I RODZIN W KTÓRYCH ZAMIESZKUJĄ OSOBY ZALEŻNE, STARSZE, NIEPEŁNOSPRAWNE W CELU INTEGRACJI ZE ŚRODOWISKIEM LOKALNYM .

4. DZIAŁANIA PROFILAKTYCZNO – EDUKACYJNE I POMOCOWE W ZAKRESIE ZDROWIA SKIEROWANE DO MIESZKAŃCÓW GMINY ZWIERZYN.

5. SKUTECZNE WSPIERANIE RODZINY PRZEŻYWAJĄCEJ TRUDNOŚCI W WYPEŁNIENIU FUNKCJI OPIEKUŃCZO – WYCHOWAWCZEJ POPRZEZ REALIZACJĘ PROGRAMU WSPIERANIA RODZINY DLA GMINY ZWIERZYN NA LATA 2015-2017.

## VII. CELE OPERACYJNE

### 1. Wspieranie osób bezrobotnych w zwiększaniu szans w powrocie na rynek pracy

Cele szczegółowe	Realizatorzy	Przewidywane efekty (wskaźnik efektywności)	Źródła finansowania
<b>1. Realizacja projektów służących aktywizacji zawodowej osób bezrobotnych.</b>	GOPS, PUP w Strzelcach Kraj.	Możliwość nabycia nowych umiejętności zawodowych lub/i doświadczenia zawodowego. ( <i>liczba osób bezrobotnych objętych pomocą w ramach projektu</i> )	Budżet PUP i GOPS, środki zewnętrzne tj. projekty i programy
<b>2. Aktywizacja zawodowa osób bezrobotnych.</b>	GOPS PUP w Strzelcach Kraj.	Aktywizacja zawodowa bezrobotnych ( <i>liczba kontraktów socjalnych, liczba osób nowo zatrudnionych, liczba osób kierowanych do prac społecznie użytecznych</i> )	Budżet PUP i GOPS, środki zewnętrzne tj. projekty i programy
<b>3. Podejmowanie współpracy w zakresie upowszechniania informacji o rynku pracy tj. ofertach pracy, targach, ofertach szkoleń.</b>	GOPS PUP w Strzelcach Kraj	Możliwość podjęcia stałego zatrudnienia. Przekwalifikowanie zawodowe. Nabycie umiejętności poszukiwania zatrudnienia. ( <i>liczba ofert</i> )	środki zewnętrzne tj. projekty i programy
<b>4. Reintegracja zawodowa i społeczna osób długotrwale bezrobotnych poprzez uczestnictwo w KIS, CIS.</b>	GOPS, PUP, Stowarzyszenia	Reintegracja zawodowa i społeczna ( <i>ilość osób kierowanych do CIS, KIS</i> )	

### 2. Działania zmierzające do wzrostu poczucia bezpieczeństwa oraz minimalizowania występowania zjawiska przemocy domowej

Cele szczegółowe	Realizatorzy	Przewidywane efekty	Źródła finansowania
<b>1. Realizacja działań edukacyjnych, profilaktycznych i prewencyjnych zmierzających do zniwelowania zjawiska przemocy domowej</b>	KPP Strzelce Kraj GOPS-GZI w Zwierzynie Placówki Oświatowe, GKRPU	Wzrost świadomości mieszkańców ( <i>1 liczba osób uczestniczących w różnego typu spotkaniach profilaktycznych, edukacyjnych itp., liczba podjętych działań</i> )	Budżety KPP Strzelce Kraj, GOPS-u w tym GZI w Zwierzynie, Placówek Oświatowych, GKRPU środki zewnętrzne tj. projekty i programy
<b>3. Realizacja Programu Wspierania Rodziny na lata 2015 – 2017 w Gminie Zwierzyn</b>	Placówki Oświatowe, GOPS w tym GZI w Zwierzynie Stowarzyszenia	Wzrost wiedzy i umiejętności rodziców w zakresie niwelowania trudności wychowawczych i przeciwdziałanie powstawaniu sytuacji kryzysowych w rodzinach	Placówek Oświatowych, GOPS w tym GZI w Zwierzynie Stowarzyszenia, GKRPU, NZOZ,

	nia, GKRPU, NZOZ, Gmina		Gmina, środki zewnętrzne tj. projekty i programy
--	----------------------------	--	-----------------------------------------------------------

**3. Wspieranie osób i rodzin w których zamieszkują osoby zależne, starsze, niepełnosprawne w celu integracji ze środowiskiem lokalnym**

Cele szczegółowe	Realizatorzy	Przewidywane efekty	Źródła finansowania
<b>1. Wzrost aktywności społecznej osób starszych i niepełnosprawnych</b>	GOPS, Stowarzyszenia Gminny Ośrodek Kultury ”Jutrzenka” w Zwierzynie	Integracja osób starszych i niepełnosprawnych ze społeczeństwem; pobudzanie aktywności osób starszych i niepełnosprawnych. <i>(liczba spotkań integracyjnych)</i>	Budżet PUP i GOPS, środki zewnętrzne tj. projekty i programy
<b>2. Wsparcie rodziny w zapewnieniu opieki nad osobami zależnymi, starszymi i niepełnosprawnymi i jak najdłuższe zachowanie ich w środowisku naturalnym.</b>	GOPS, służba zdrowia	Zmniejszenie liczby osób kierowanych do domów pomocy społecznej <i>(liczba nowych osób kierowanych do DPS)</i> Organizacja dziennej opieki dla osób wymagających wsparcia <i>(liczba osób objętych pomocą w formie usług opiekuńczych)</i> Aktywizacja osób nieaktywnych zawodowo, które opiekują się niepełnosprawnym dzieckiem <i>( grupy samopomocowe)</i>	Budżet GOPS środki zewnętrzne tj. projekty i programy

**4. Działania profilaktyczno – edukacyjne i pomocowe w zakresie zdrowia skierowane do mieszkańców gminy Zwierzyn**

Cele szczegółowe	Realizatorzy	Przewidywane efekty	Źródła finansowania
<b>1. Ochrona i promocja zdrowia– działalność w zakresie profilaktyki zdrowotnej z dala od uzależnień</b>	Placówki służby zdrowia, GKRPU,	Poprawa stanu zdrowia mieszkańców <i>(liczba osób korzystających z porady lekarza)</i>	Budżet GKRPU, Służby zdrowia, środki zewnętrzne tj. projekty i programy
<b>2. Ochrona i profilaktyka zdrowia psychicznego poprzez realizację Gminnego Programu Ochrony Zdrowia Psychicznego.</b>	Realizatorzy Programu	Zgodne z Programem	Zgodne z Programem
<b>3. Prowadzenie działań profilaktyczno – edukacyjnych propagujących zdrowy styl życia w placówkach oświatowych</b>	GOPS, Stowarzyszeni a, Placówki Oświatowe GKRPU	Wzrost wiedzy i świadomości wśród dzieci i młodzieży <i>(liczba uczniów uczestniczących w spotkaniach)</i>	Budżet GOPS, Placówek Oświatowych, GKRPU, środki zewnętrzne tj. projekty i programy
<b>4. Zwiększenie integracji społecznej osób chorych , niepełnosprawnych poprzez działania w Klubie Integracji Społecznej , Warsztatach</b>	GOPS	Poprawa funkcjonowania osób zaburzonych psychicznie w środowisku <i>(liczba osób uczestniczących w zajęciach, liczba porozumień)</i>	Budżet GOPS środki zewnętrzne tj. projekty i programy

<b>Terapii Zajęciowej, Środowiskowych Domach Pomocy czy Centrów Integracji Społecznej</b>			
-------------------------------------------------------------------------------------------------------	--	--	--

5. Skuteczne wspieranie rodziny przeżywającej trudności w wypełnieniu funkcji opiekuńczo – wychowawczej poprzez realizację Programu Wspierania Rodziny dla Gminy Zwierzyn na lata 2015-2017.

Cele szczegółowe	Realizatorzy	Przewidywane efekty	Źródła finansowania
<b>1. Wspieranie finansowe i rzeczowe rodzin z dziećmi w prawidłowym funkcjonowaniu w środowisku.</b>	GOPS; Placówki Oświatowe, Stowarzyszenia, CARITAS	Poprawa funkcjonowania rodzin z dziećmi. <i>(liczba rodzin z dziećmi objętych pomocą )</i>	Budżet Gminy, Placówek Oświatowych, środki zewnętrzne tj. projekty i programy
<b>2. Systematyczna diagnoza i profilaktyka środowiska lokalnego w celu niwelowania i zapobiegania powstawaniu problemów opiekuńczo wychowawczych oraz kierowania dzieci do pieczy zastępczej</b>	GOPS, Placówki Oświatowe, GKRPU Organizacje pozarządowe, kluby sportowe	Wzmocnienie rodzin w realizacji funkcji opiekuńczo - wychowawczej, zmniejszenie intensywności narastania problemów wychowawczych w środowisku, <i>(liczba rodziców uczestniczących w różnego rodzaju działaniach )</i>	Budżet Gminy, Placówek Oświatowych, środki zewnętrzne tj. projekty i programy
<b>3. Pomoc rodzinom w których może dojść do pozbawienia lub ograniczenia władzy rodzicielskiej nad małoletnimi - wsparcie asystenta rodziny.</b>	GOPS, Placówki Oświatowe	Poprawa funkcjonowania rodzin biologicznych <i>(liczba asystentów, liczba rodzin objętych pomocą asystenta rodziny)</i>	Budżet Gminy, GOPS, Placówek Oświatowych, środki zewnętrzne tj. projekty i programy

#### **VIII. ŹRÓDŁA I RAMY FINANSOWE DZIAŁAŃ PRZEWIDZIANYCH DO REALIZACJI W RAMACH STRATEGII**

Jednym z warunków realizacji celów zawartych w każdej strategii jest zapewnienie na ten cel środków finansowych.

Zakłada się, że ramy finansowe „Strategii Rozwiązywania Problemów Społecznych na terenie Gminy Zwierzyn” obejmują lata 2015-2022, gdyż w tym okresie będą realizowane cele operacyjne i szczegółowe.

Przewiduje się, że realizacja proponowanych celów i działań nastąpi przy wykorzystaniu następujących źródeł finansowania:

- środki przekazane gminie z budżetu państwa (dotacje);
- środki funduszy krajowych (PFRON);
- projekty systemowe i konkursowe w ramach środków z Ministerstwa Pracy i Polityki Społecznej oraz Unii Europejskiej;
- środki własne pochodzące z budżetu gminy;
- środki pochodzące z koncesji sprzedaży alkoholu pozostające w dyspozycji Komisji Rozwiązywania Problemów Alkoholowych

## **IX. MONITORING I EWALUACJA**

Monitoring i ewaluacja realizacji Strategii służy sprawdzeniu czy planowane działania zostały zrealizowane oraz jaki jest ich wynik.

Monitoring ma na celu uzyskanie informacji na temat realizacji planowanych działań w zakresie ich czasu realizacji, założeń, źródeł finansowania oraz przełożenia na osiągnięcie rezultatów.

Monitorowanie Strategii Rozwiązywania Problemów Społecznych stanowi podstawowy warunek jej należytego wdrożenia. Instytucje zobowiązane do realizacji strategii systematycznie monitorują wskaźniki zawarte w tabeli celów operacyjnych.

Program stanowi dokument otwarty i zmienny. Wobec tego można go modyfikować w momencie zmiany potrzeb społecznych, przepisów prawa oraz środków finansowych.

### **SPIS TABEL**

**Tabela nr 1** Liczba mieszkańców Gminy Zwierzyn w podziale na płeć w latach

2010 – 2014

**Tabela nr 2** Struktura wieku mieszkańców Gminy Zwierzyn w latach 2010 – 2014

**Tabela nr 3** Liczba zgonów i urodzeń w latach 2010 – 2014

**Tabela nr 4** Migracje wewnętrzne – napływ ludności na terenie Gminy Zwierzyn

**Tabela nr 5** Migracje wewnętrzne – odpływ ludności na terenie Gminy Zwierzyn

**Tabela nr 6** Liczba osób i rodzin objętych pomocą materialną i socjalną w latach 2010 – 2014

**Tabela nr 7** Typy rodzin objętych pomocą GOPS Zwierzyn w latach 2010 – 2014

**Tabela nr 8** Powody przyznania pomocy finansowej przez GOPS Zwierzyn w latach 2010 – 2014

**Tabela nr 9** Powody przyznania pomocy - liczba osób w latach 2010 – 2014

**Tabela nr 10** liczba uczestników projektu systemowego w latach 2008 – 2014

**Tabela nr 11** Ilość wypłaconych przez GOPS Zwierzyn świadczeń rodzinnych w latach 2011 – 2014

**Tabela nr 12** Ilość wypłaconych przez GOPS Zwierzyn świadczeń z funduszu alimentacyjnego w latach 2011 – 2014

**Tabela nr 13** Liczba Kart Dużej Rodziny wydanych w roku 2014

**Tabela nr 14** Liczba zatrudnionych asystentów rodziny w latach 2010 – 2014

**Tabela nr 15** Liczba rodzin objętych wsparciem asystenta rodziny w latach 2010 – 2014

**Tabela nr 16** Liczba dzieci z rodzin objętych wsparciem asystenta rodziny uczących się w latach 2010 – 2014

**Tabela nr 17** Klasyfikacja liczby dzieci i rodzin według ustawy o pomocy społecznej w latach 2010 – 2011

**Tabela nr 18** Klasyfikacja liczny dzieci i rodzin według ustawy o wspieraniu rodziny i systemie pieczy zastępczej w latach 2012 – 2014

**Tabela nr 19** Liczba osób z Gminy Zwierzyn wykonujących prace społecznie użyteczne w latach 2010 – 2014

**Tabela nr 20** Charakterystyka osób bezrobotnych na terenie Gminy Zwierzyn w latach 2010 – 2014.

**Tabela nr 21** Charakterystyka osób bezrobotnych na terenie Gminy Zwierzyn z podziałem na płeć w latach 2010 – 2014

**Tabela nr 22** Charakterystyka osób długotrwale bezrobotnych na terenie Gminy Zwierzyn w latach 2010 – 2014

**Tabela nr 23** Liczba działań podjętych przez GKRPU na rzecz osób uzależnionych w latach 2010 –2014

**Tabela nr 24** Liczba osób i rodzin w których pracownicy socjalni odnotowali problem alkoholowy w latach 2010 –2014

**Tabela nr 25** Liczba działań profilaktycznych podjętych przez GKRPU w latach 2010 – 2014

**Tabela nr 26** Liczba wydanych orzeczeń przez Powiatowy Zespół ds. Orzekania o Niepełnosprawności mieszkańcom Gminy Zwierzyn powyżej 16 roku życia w latach 2013 –2014

**Tabela nr 27** Liczba wydanych orzeczeń przez Powiatowy Zespół ds. Orzekania o Niepełnosprawności osobom z Gminy Zwierzyn przed 16 rokiem życia

**Tabela nr 28** Liczba świadczeniobiorców pobierających świadczenia w oparciu o orzeczenia (o niepełnosprawności w stopniu umiarkowanym do 21 roku życia, znacznym lub orzeczeniu wydanym do 16 roku życia) w latach 2011 – 2014

**Tabela nr 29** Liczba przyjęć w przychodni NZOZ na terenie Gminy Zwierzyn w latach 2010 – 2014

**Tabela nr 30** Liczba wizyt domowych na terenie Gminy Zwierzyn w latach 2010 – 2014

**Tabela nr 31** Liczba pacjentów korzystających z zabiegów w Niepublicznym Zakładzie Opieki Zdrowotnej „Fizjoterapia” w latach 2010 – 2014

**Tabela nr 32** Liczba osób w wieku poprodukcyjnym na terenie Gminy Zwierzyn w latach 2010 –2014

**Tabela nr 33** Liczba osób objętych wsparciem w postaci usług opiekuńczych w latach 2010 –2014

**Tabela nr 34** Liczba osób z terenu Gminy Zwierzyn przebywających w domach pomocy społecznej oraz koszt ich pobytu mieszkańców w tego rodzaju placówkach w latach 2010 –2014

**Tabela nr 35** Liczba dzieci objętych opieką przedszkolną w latach 2010 – 2014

**Tabela nr 36** Liczba uczniów szkół podstawowych i gimnazjalnych na terenie Gminy Zwierzyn w latach 2010 – 2014 ( na dzień 30 września każdego roku)

**Tabela nr 37** Liczba przyznanej dla uczniów pomocy w formie stypendium szkolnego na terenie Gminy Zwierzyn w latach 2010 – 2014

**Tabela nr 38** Liczba wypełnionych formularzy „Niebieska Karta – A” przez pracowników socjalnych GOPS Zwierzyn w latach 2010 – 2014

**Tabela nr 39** Liczba sprawców przemocy domowej, z podziałem na płeć na terenie Gminy Zwierzyn w latach 2010 – 2014

**Tabela nr 40** Liczba ofiar przemocy domowej z podziałem na płeć na terenie Gminy Zwierzyn w latach 2010 – 2014

**Tabela nr 41** Liczby sprawców przemocy domowej z problemem alkoholowym, z podziałem na płeć w latach 2010 – 2014

**Tabela nr 42** Zestawienie danych dotyczących procedury „Niebieskie Karty” w okresie 2011 – 2014

**Tabela nr 43** Liczba wykroczeń popełnionych na terenie Gminy Zwierzyn w latach 2010 – 2014

**Tabela nr 44** Liczba przestępstw popełnionych na terenie Gminy Zwierzyn w latach 2010 – 2014

## **SPIS WYKRESÓW**

**Wykres nr 1** Struktura mieszkańców Gminy Zwierzyn z podziałem na płeć w latach 2010 – 2014

**Wykres nr 2** Liczba dzieci umieszczonych w pieczy zastępczej w latach 2012 – 2015